

CONSEJO DE EDUCACIÓN TÉCNICO PROFESIONAL
UNIVERSIDAD DEL TRABAJO DEL URUGUAY
Programa Planeamiento Educativo

Análisis Cuantitativo de la Matrícula de U.T.U. Año 2003

Departamento de Estadística y Base de Datos

AGOSTO
2003

La expansión de la matrícula y la estrategia de los cambios.

En la serie histórica de la matrícula de la Universidad del Trabajo, que va desde 1963 hasta el 2003, pueden distinguirse, distintos períodos en los que la matrícula alterna entre la expansión y el estancamiento.

El primero de ellos, se extiende desde 1963 hasta 1969, y corresponde a una etapa de expansión de la matrícula. De 23.805 alumnos, se llega a 37.095, lo cual significó, un incremento del 56%.

Pasado este período, entre 1970 y 1975 la matrícula se estaciona, presentado valores que no superaron el volumen alcanzado en 1969.

A partir de 1976 y hasta 1984 se observa un nuevo período de auge en la matrícula, cuyo crecimiento fue del 31.2%. Dicho proceso llevó la matrícula de 42.184 alumnos a 55.359.

De 1985 a 1989 la matrícula se estanca, adquiriendo en el inter-año valores por debajo de los 55 mil alumnos que presentará el año 1984, a excepción del año 1989, cuyo total (56.084 alumnos) lo supera en apenas 1.3%.

En los años 1990 y 1991 la tendencia, se muestra nuevamente creciente, con aumentos del 17% sobre el año 1989, que en valores absolutos le dan a la matrícula un total de 65.698 alumnos en 1991.

El crecimiento de estos dos últimos años, tiene como promedio una tasa anual del 5.4%, que es desde ya, superior al 3% del período 1976 – 1984 y algo menor al 6.6% observado entre 1963 y 1969.

En 1992 comienza un período de descenso que se agudiza a partir de 1994, partiendo de 61.521 alumnos hasta terminar en el año 1999 con 54.241 alumnos. Ello significó bajar 12 puntos porcentuales y 7.280 alumnos menos, siendo este último año el de menor valor de la década del 90.

En el año 2000 se inicia la recuperación de la matrícula que totaliza 59.716 alumnos, 10% más que el año anterior. La expansión se continúa año tras año hasta el 2003 logrando la cifra de 68.779 alumnos, con un aumento del 27% con respecto a 1999 a una tasa anual promedio del 5%, incorporando 14.538 alumnos más, constituyéndose en el valor máximo del total de años de la serie histórica.

Los períodos de expansión de la matrícula, antes señalados se asocian en cierta forma con cambios en el esquema educativo de la Institución.

Por ejemplo, de 1964 en adelante, la U.T.U., se encontraba en una etapa fermental, con la apertura de nuevas escuelas y nuevos cursos.

Uno de los cambios más notables, dentro de la estructura de la Educación Técnica fue la incorporación del Ciclo Básico y los Bachilleratos Técnicos, en efecto, a partir de 1976, al implementarse la reforma educativa del nivel medio, se pone en vigencia en la U.T.U. un Ciclo Básico Común y los Bachilleratos Técnicos.

A partir de este año, amplios contingentes de alumnos, se fueron incorporando a los nuevos planes, favoreciendo la expansión cuantitativa de la Institución, que se extiende hasta 1984. Los cambios introducidos en 1986 en el nivel básico de la Educación Media exigieron a la U.T.U., la readecuación y diversificación de su esquema educativo. Es en 1989 que se reestructuraron los Cursos Técnicos y los de Formación Profesional de 2do. nivel. Las nuevas propuestas, brindaron un espectro más amplio para quienes finalizaron los 3 años básicos de la educación secundaria general, y en gran número de casos, para los que alcanzaron niveles superiores de educación media sin finalizarla. Ello permitió mayores posibilidades de pasajes horizontales, entre la Educación Secundaria General y la Formación Técnica y Profesional.

En 1994 se observa una disminución importante de la matrícula de casi 3.000 alumnos (5% del total), a consecuencia de la transferencia de los alumnos de los Cursos Especiales (atención a minusválidos y deficientes) que administraba y atendía la Institución a través del Programa Cursos No Formales a la División General de Educación de Adultos y Cursos Especiales dependiente de la A.N.E.P. CODICEN.

Durante el período 1996 – 2003, se establecen las variaciones que se produjeron en el alumnado con motivo de la racionalización de cursos y la apertura de nuevos cursos y escuelas.

Los cursos fueron reagrupados de acuerdo a su contenido y racionalizados a través de nuevos enfoques estableciéndose cambios cuantitativos y cualitativos de significación. La aparición de los Bachilleratos Tecnológicos, la apertura de nuevas escuelas, con cursos de bachilleratos tecnológicos, en Montevideo la Escuela Superior Tecnológica Buceo, en el interior en Salto la Escuela de Administración y Servicios y en Canelones la Escuela Técnica Solymar aportaron a la matrícula un importante contingente de alumnos. La extensión de los cursos de capacitación y los cursos adaptados al medio (C.A.M.) en el interior, así como la reducción de los cursos móviles hasta su extinción, la reestructura de los cursos de formación profesional básica y la introducción de los cursos básicos, la integración de nuevas modalidades de ciclo básico tecnológico y la jerarquización de los cursos técnicos a nivel terciario, obligaron a las escuelas a racionalizar y replantear su oferta educativa lo que trajo aparejado en un principio y hasta el año 1999 variaciones en la matrícula que se reflejaron en menor alumnado en el total general.

Por otra parte, en 1998 las escuelas de U.T.U. se informatizaron a través del Programa de Bedelia Escolar. Ello originó una nueva forma de obtención y procesamiento de la información con mayor ajuste a la realidad escolar, lo cual originó una base de datos por escuela cuya unidad de información fue el alumno, es así que los datos de este año se basaron en esta forma de registro que sustituyó a las estadísticas de los alumnos por grupo que desde hace casi 20 años se llevaba en el Departamento de Estadística. Esta nueva forma de obtención de la información, permitió un mayor ajuste de los datos, hecho que sin duda también contribuyó al descenso que presentara la matrícula en el total de este año. A partir de este año el Departamento de Estadística posee una base computarizada cuya unidad de investigación es el alumno identificado por su cédula de identidad lo que permite obtener estadísticas de seguimiento más complejas y de mejor calidad desde el nivel escuela a lo nacional.

Luego de estas importantes transformaciones operadas en el esquema educativo, en el año 2000 los nuevos cursos que se fueron integrando comenzaron a evolucionar y a expandirse integrando en los años siguientes mayores contingentes de alumnos, hasta llegar al 2003 con un volumen de matrícula total que supera todas las cifras de la serie histórica que va de 1963 al 2003.

Este breve análisis de los períodos de expansión están señalando que los mismos se fundamentaron en un esquema dinámico y en modificaciones institucionales que van desde la política hasta las estrategias y modalidades operativas, así como de los métodos, procesos y contenidos de los cursos.

Estos movimientos de innovación, experimentación y proyección fueron los que potenciaron la oferta educativa y la expansión del sistema en las últimas 4 décadas.

Evolución de la matrícula de Montevideo e Interior

En el período de expansión de la U.T.U que va de 1963 a 1969, el crecimiento de ambas regiones es muy parejo, 55% para Montevideo y 57% para el Interior. No obstante, la capital presentaba en 1969 una participación del 54% en el total de los alumnos, con una matrícula de 20.127 alumnos, mientras que el 46% restante pertenecía al interior con 17.565 alumnos. Esta situación de mayor proporción de alumnos en Montevideo es particularidad del período.

Entre 1970 y 1975 período de estancamiento de la matrícula, las regiones también acusan este fenómeno permaneciendo la distribución igualmente a favor de Montevideo.

El año 1976 marca el inicio de un nuevo período de auge de la matrícula que se extiende hasta 1984, y se establece también en este año por primera vez la paridad entre ambas regiones. Los alumnos matriculados en Montevideo alcanzan una matrícula de 21.217 alumnos y el interior de 20.964. También en 1984 el alumnado de Montevideo finaliza el período de incremento con 26.997 alumnos y el interior con 28.362, pasando a liderar esta región con el 51% de los alumnos totales.

De 1984 a 1989 ocurre otro período de retracción de la matrícula, y al igual que en el anterior período la tendencia por regiones acompaña la recepción. Sin embargo en el último año, 1989 el alumnado del interior presenta un leve crecimiento, lo que le otorga una mayor participación en la matrícula del 53% frente al 47% logrado por Montevideo.

La tendencia creciente que muestra nuevamente la matrícula entre los años 1990 y 1993 con su mayor valor en 1991, encuentra a la capital con 30.761 alumnos y un peso relativo del 47% y al interior con 34.937 y 53%. Es a partir de este año que la matrícula de ambas regiones, comienzan a distanciarse, la de Montevideo desciende hasta los 20.000 alumnos en 1999. En cambio en el interior el descenso es menos acelerado pasando la matrícula de 35.000 alumnos a 34.000 (3% menos), alcanzando una participación del 62% sobre el 38% de Montevideo.

En el 2003 último año del período la matrícula del interior representa 2/3 del total y Montevideo el 1/3 restante.

A través de este análisis que va de 1963 al 2003, se puede establecer que ambas regiones en cierta forma acompañaron las fluctuaciones y tendencias que presentara la matrícula general. Sin embargo se puede observar que hasta la década de los 70 el alumnado de la capital mostró una mayor participación que el interior. En los años siguientes esta situación se empieza a revertir hasta alcanzar el interior un protagonismo relevante aumentando su alumnado y participación. En consecuencia se concluye que los cambios en el esquema educativo fue mejor aprovechado por las escuelas del interior para componer su oferta educativa adecuándola a las necesidades de la población del interior que aumentó su participación al elegir los cursos de U.T.U. para su formación técnica y profesional.

Montevideo por su parte no tuvo la atracción necesaria en su oferta para captar mayor cantidad de alumnado o en algunos casos la capacidad locativa impidió una mayor expansión. También cabe mencionar que la pérdida de alumnos en 1994 por la supresión de cursos para minusválidos y discapacitados intelectuales afectó mayoritariamente al alumnado de Montevideo donde estos cursos estaban muy extendidos.

ANÁLISIS CUANTITATIVO DE LA MATRÍCULA 2003

RESUMEN

El panorama de expansión de la matrícula durante los últimos cinco años, fue determinado en gran medida por los efectos del crecimiento de los cursos implementados a partir de 1997.

En este contexto se puede caracterizar el desarrollo del nivel superior a causa del incremento de los alumnos de los bachilleratos tecnológicos cuyo alumnado se triplicó contando actualmente con 12.525 alumnos y los cursos de formación profesional superior que se incrementaron en 3.775 alumnos. Asimismo se destaca el fuerte impulso que significó el aumento de los cursos de nivel terciario a partir del año 2000 hasta alcanzar en el 2003 un total de 3.514 alumnos, ocupando el 5% de la matrícula total. También debemos mencionar la influencia creciente del nivel básico a través de los cursos básicos y de los cursos básicos especializados que en su conjunto sumaron 4.346 alumnos equivalentes al 93% del crecimiento de este nivel.

Las tendencias regionales acompañaron el ascenso de la matrícula, aunque con distintos ritmos. Montevideo mostró un crecimiento menos acelerado que el interior, incorporando 4.388 alumnos (22%) a una tasa anual promedio del 4%. El interior en cambio, presentó un fuerte impacto ampliando su matrícula en 10.150 alumnos (30%) a una tasa anual promedio del 5.3%, constituyéndose todas las escuelas de los departamentos del interior, en polos atrayentes de población que eligieron las nuevas ofertas educativas para su formación técnica y profesional.

En conjunto todos los principales grupos de estudio tuvieron más alumnado, destacándose industria con crecimiento de 5.166 alumnos y servicios con 3.627. Los sectores metalmecánica, electricidad y electrónica y reparación y mantenimiento fueron los más favorecidos así como en los servicios los sectores gastronomía, hotelería y turismo fueron los que obtuvieron el 80% del crecimiento del grupo, seguido de los servicios personales y de seguridad con el restante 20%. Por su parte, administración, informática y comunicación crecieron en 2.044 alumnos y construcción en 1.619. También fue favorable la evolución de los grandes grupos agrario y artes y artesanías con 500 alumnos más.

De acuerdo a los datos del Instituto Nacional de Estadística, en el 2000 y los años siguientes la reducción del empleo se verificó en todos los sectores de actividad aunque en diferente medida. Considerando los promedios anuales los sectores de actividad que más redujeron su ocupación (en miles de personas ocupadas) fueron construcción, industria manufacturera y transporte y comunicaciones. Si bien en términos porcentuales el comercio, hotelería y restaurantes no fue uno de los sectores donde decayó más la ocupación, la reducción en términos absolutos de la cantidad de empleos también fue significativa.

Para los años próximos se espera una reactivación de la construcción y los servicios personales, los sectores industriales exportadores tendrían un mejor desempeño con crecimiento en los niveles de ocupación.

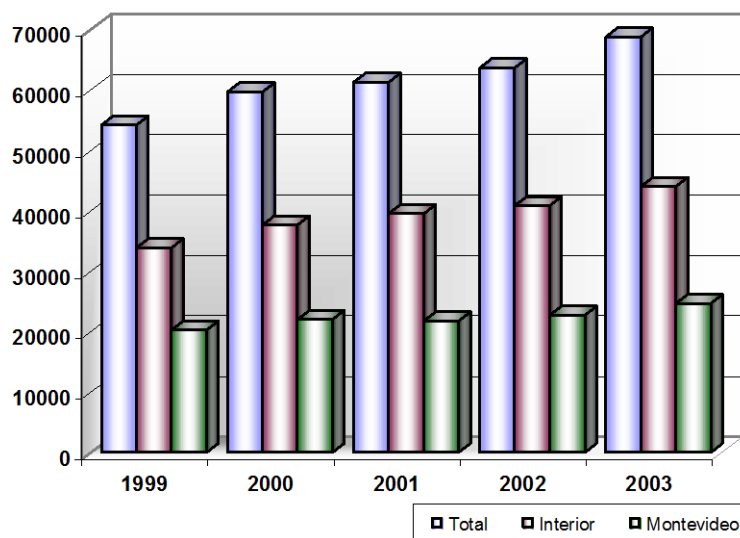
Los resultados ascendentes de la matrícula propiciaron el ingreso de un mayor contingente de población con edades superiores a los 20 años, del orden de los 9.000 alumnos (54%) por el impulso de los cursos de bachillerato tecnológico, formación profesional superior y cursos técnicos terciarios. Esta dinámica acentuada de alumnos con edades fuera de las tradicionalmente aceptadas por la educación media, debe haber repercutido en la formación de los grupos escolares, donde se habrá notado una mayor presencia de alumnos que superan los 20 años. Cabe mencionar que la desocupación en el año 2000 y siguientes según cifras del I.N.E. afectó significativamente a la población activa mayores de 24 años, muy probablemente esta situación propició que personas de esta franja etárea buscó capacitarse a través de los cursos de U.T.U. para abordar mejor su problema de empleo.

La matrícula masculina creció con mayor rapidez que la femenina, al terminar el período los hombres alcanzaron un índice del 129% frente al 124% de las mujeres. La mayor participación de alumnado masculino a los cursos de bachillerato tecnológico, formación profesional superior y cursos técnicos terciarios fueron la causante del desnivel entre ambos géneros.

MATRÍCULA TOTAL

De acuerdo a los datos de la encuesta continua de alumnos matriculados al 30 de abril obtenidos de las bases de datos que procesan las escuelas a través del programa de bedelia escolar, en el 2003 a la fecha mencionada había en la U.T.U. un total de 68.779 alumnos. Comparada esta cifra con los 63.676 del año 2002 da como resultado un incremento del 8% equivalente a 5.103 alumnos más.

Años	Total	Montevideo	Interior
1999	54241	20324	33917
2000	59716	22027	37689
2001	61327	21748	39579
2002	63676	22765	40911
2003	68779	24712	44067



El análisis de la matrícula en los últimos 5 años tiene como base el año 1999, año que muestra características singulares por ser el último de la década de los noventa y el de menor alumnado de ese período.

La serie histórica muestra que a partir de 1996 la matrícula total comienza un período de recesión que dura hasta 1999, pasando de 59.964 alumnos a 54.241 a un costo de 5.723 alumnos menos equivalente a un 10%.

Luego de este breve análisis de la matrícula anterior el informe se concretará en señalar las variaciones y tendencias de la matrícula a partir de 1999, pues como se estableciera este año marcó el fin de un período y el inicio de la recuperación y crecimiento que dura hasta el 2003. Entre estos dos años el crecimiento fue del 27% a una tasa anual promedio del 4.9% y una incorporación de 14.538 alumnos.

MATRÍCULA POR REGIONES

La evolución de la matrícula de Montevideo desde 1999 al 2003, presenta un incremento del 22% a una tasa anual promedio del 4% y la incorporación de 4.388 alumnos más. Tal como puede verse en el cuadro, en el 2000 la matrícula creció a un índice del 108%, en el 2001 tiene signo negativo y crece al 105% en el 2002 y 109% en el 2003.

Montevideo		Índice	
año	matrícula	base 1999	año anterior
1999	20324	100	100
2000	22027	108	108.3
2001	21748	107	98.7
2002	22765	112	104.7
2003	24712	122	108.6

La matrícula del interior creció 30% en los cinco años, 8 puntos porcentuales por encima del crecimiento de Montevideo, incorporando 10.150 alumnos. La serie muestra durante todos los años del período crecimientos, cuyo promedio anual se sitúa en el 5.3%. cabe señalar que en el año 2003 la matrícula del interior participa con el 64% de la matrícula total y Montevideo con el 36%, o sea, algo más de una tercera parte.

Interior		Índice	
año	matrícula	base 1999	año anterior
1999	33917	100	100
2000	37689	111	111.1
2001	39579	117	105.0
2002	40911	121	103.4
2003	44067	130	107.7

De acuerdo a este análisis, es notorio que si bien la matrícula de Montevideo se expandió, el interior ha tenido un mayor protagonismo en la recuperación y crecimiento de la matrícula de U.T.U. entre los años 1999 y 2003.

La oferta educativa del interior convocó a un mayor contingente de población que Montevideo.

Del crecimiento total de 10.150 alumnos del interior del país, cinco departamentos Canelones, Salto, Soriano, Tacuarembó y Maldonado aportaron el 50% de los alumnos con que creció la matrícula del interior. Otros cuatro Colonia, San José, Paysandú y Artigas el 25% completando las $\frac{3}{4}$ partes del crecimiento y los 8 restantes aportaron el 25% final.

DISTRIBUCIÓN DEL CRECIMIENTO DE LOS DEPARTAMENTOS DEL INTERIOR

Departamentos	Alumnos		Diferencia	Porcentaje del crecimiento
	1999	2003		
Canelones	6.394	8.061	1.667	16.0
Salto	2.826	3.743	917	9.0
Soriano	2.222	3.088	866	8.5
Tacuarembó	1.401	2.220	819	8.1
Maldonado	1.924	2.745	821	8.0
Colonia	2.889	3.662	773	7.6
San José	2.001	2.680	679	6.7
Paysandú	1.946	2.583	637	6.3
Artigas	1.510	1.966	456	4.5
Durazno	1.415	1.862	447	4.4
Río Negro	1.057	1.481	424	4.2
Cerro Largo	1.442	1.844	402	4.0
Rivera	1.301	1.644	343	3.4
Treinta y Tres	1.014	1.342	328	3.2
Lavalleja	1.321	1.576	255	2.5
Flores	487	745	258	2.5
Florida	1.034	1.232	198	2.0
Rocha	1.733	1.593	-140	0.0

ALUMNOS MATRICULADOS POR TIPO DE CURSOS

El análisis de la evolución de la matrícula por los tipos de cursos que integran el sistema educativo de la U.T.U., se inicia por el **ciclo básico tecnológico**. Este tipo de curso en el año 2003 tiene 15.263 alumnos, 4.7% más que el año anterior. Entre 1999 y el año 2002 la matrícula se mantuvo estable alrededor de los 14.000 alumnos. En el 2003 se logró rebasar dicha cifra como se estableciera anteriormente, aún con este crecimiento se perdió participación en la matrícula total ya que en 1999 tenía un peso relativo del 26% y en el 2003 es del 22%.

En segundo lugar corresponde analizar la matrícula del **nivel básico** de la formación profesional y los cursos que lo integran. En 1999 el **nivel básico** reunía 17.169 alumnos, en el 2003 se extendió a 21.719 marcando un crecimiento del 27%, sumando 4.650 alumnos más. No obstante este crecimiento, mantuvo su participación del 31% en la matrícula total al igual que en el año base. Los valores anuales alcanzados por este nivel muestran que el mayor crecimiento se operó entre 1999 y el 2002, año en que la matrícula pasó de 17 a 20.000 alumnos, permaneciendo estable en los años siguientes hasta que en el 2003 subió a 21.719 alumnos con el incremento del 7.4% más sobre los 20.215 alumnos del año anterior, equivalente a un aumento de 1.500 alumnos más.

La evolución de los diversos tipos de cursos que integran el **nivel básico** muestra que el sostén del crecimiento inicial y el del último año, correspondió principalmente al incremento de los alumnos de los cursos básicos y de los cursos básicos especializados. Los primeros en el período crecieron de 5.487 alumnos a 8.093, equivalente casi a un 50% más, aportando 2.600 alumnos. Los cursos básicos especializados con 3.511 alumnos actualmente, se duplicaron. Es así que el crecimiento en conjunto de estos dos tipos de cursos entre 1.999 y el 2003 equivalió al 93% del crecimiento total de los alumnos del **nivel básico**.

El **nivel superior** durante el período 1999 – 2003 creció en 5.600 alumnos, porcentualmente un 25% y al igual que el **nivel básico** no se modificó su participación en la matrícula total permaneciendo su porcentaje en el 41%. La evolución por tipo de curso muestra la gran expansión de los bachilleratos tecnológicos, cuyo alumnado casi se triplicó, contando actualmente con 12.525 alumnos.

Así mismo, los cursos de formación profesional superior tuvieron su crecimiento, de 8.394 alumnos a 11.569, con un porcentaje del 38% incorporando 3.575 alumnos.

Ante estos importantes crecimientos debemos señalar que los cursos técnicos en 1999 tenían 7.613 alumnos y debido a la sustitución por los bachilleratos tecnológicos actualmente sólo mantienen una matrícula de 881 alumnos.

En síntesis, los bachilleratos tecnológicos y los cursos de formación profesional superior fueron los artífices del crecimiento del **nivel superior**. Es interesante concluir que el crecimiento del nivel superior en relación al obtenido por el nivel básico, en cifras absolutas sólo lo superó en 1.000 alumnos.

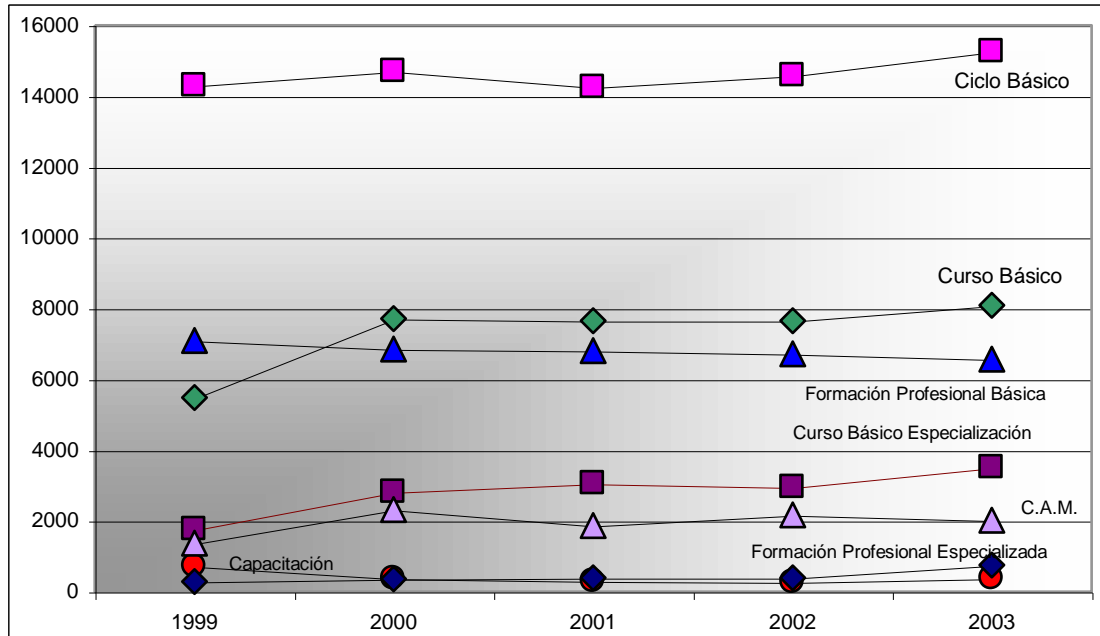
Con referencia al nivel terciario, a partir del año 2000 se comenzaron a registrar estadísticas de este tipo de curso denominado como nivel técnico terciario. En dicho año se reconocieron 283 alumnos en este nivel. En el 2001 la cifra fue de 2.314 alumnos matriculados, en el 2002 subió a 2.564 y en el 2003 se registraron 3.514 alumnos, ocupando el 5% del total de alumnos de U.T.U., y el crecimiento fue en 2 años del 50% incorporando 1.200 estudiantes.

En resumen, de los 14.238 alumnos que aumentó la matrícula de U.T.U. entre 1999 y el 2003, el 37% fue para el nivel superior (5.657 alumnos), 31% para el nivel básico (4.650 alumnos) 25% para el nivel terciario (1.200 alumnos) y 7% para el ciclo básico (971 alumnos).

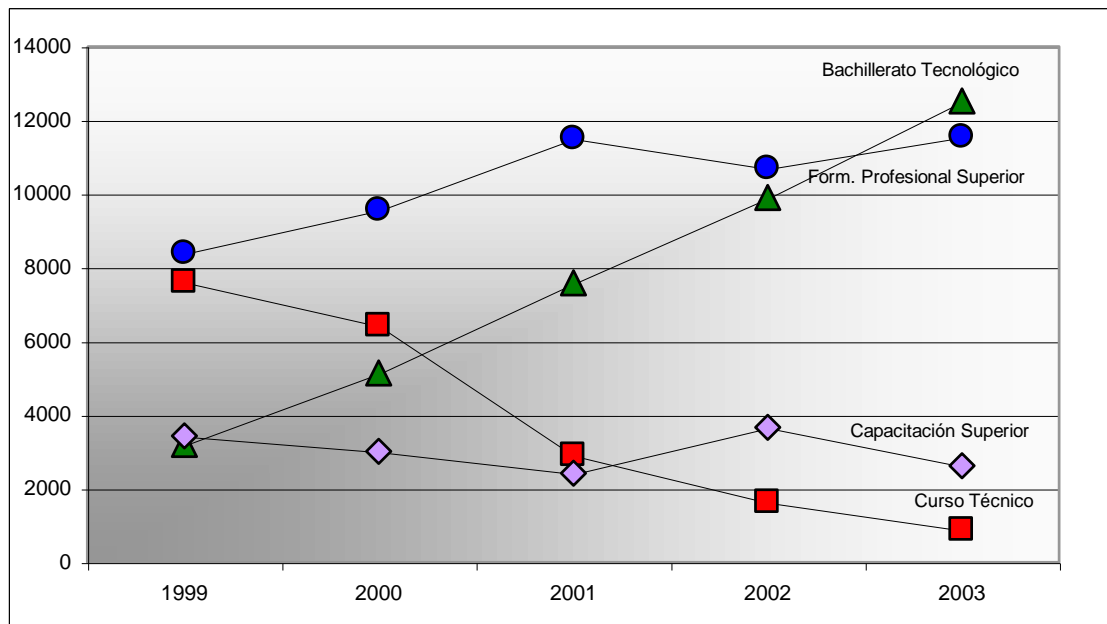
EVOLUCIÓN DE LA MATRÍCULA POR NIVELES Y TIPOS DE CURSOS

Nivel y Tipo de Curso	1999	2000	2001	2002	2003
Ciclo Básico	14.292	14.700	14.250	14.578	15.263
Nivel Básico	17.069	20.544	20.149	20.215	21.719
Formación Profesional Básica	7.097	6.858	6.815	6.720	6.562
Formación Profesional Acelerada	140	92	59	59	62
Formación Profesional Especializada	717	374	304	270	372
Curso Básico	5.487	7.711	7.648	7.652	8.093
Curso Básico de Especialización	1.770	2.821	3.059	2.953	3.511
Capacitación	279	363	396	395	755
Curso Adaptado al medio (C.A.M.)	1.376	2.325	1.868	2.166	2.022
Nivel Superior	22.626	24.138	24.437	26.107	28.283
Bachillerato Tecnológico	3.193	5.142	7.593	9.906	12.525
Curso Técnico	7.613	6.422	2.913	1.635	881
Formación Profesional Superior	8.394	9.564	11.508	10.699	11.569
Formación Prof. Superior Especializada	-	-	-	211	338
Capacitación Superior	3.426	3.010	2.423	3.656	2621
Articulación BT/CT	254	110	172	212	258
Nivel Terciario		224	2.314	2.564	3.514
Curso Técnico Terciario		224	2.314	2.564	3.514
TOTAL	54.241	59.716	61.327	63.676	68.779

NIVEL BÁSICO - ALUMNOS MATRICULADOS POR TIPO DE CURSO



NIVEL SUPERIOR - ALUMNOS MATRICULADOS POR TIPO DE CURSO



ALUMNOS MATRICULADOS POR TIPO DE CURSO EN MONTEVIDEO

En Montevideo durante el quinquenio el ciclo básico tecnológico presentó un índice de crecimiento del 107%, aumentando 155 alumnos. El nivel básico y superior también crecieron, en valores índices 115% y 110% respectivamente, incorporando entre ambos niveles 2.000 alumnos más.

En el nivel básico, los cursos básicos y los cursos básicos especializados fueron los que crecieron. En el nivel superior los bachilleratos tecnológicos y los cursos de formación profesional superior tienen crecimientos destacados. Finalmente, el nivel terciario aparece en el 2003 con 2.394 alumnos, obteniendo una participación del 10% en la matrícula de Montevideo.

En resumen, del crecimiento de los alumnos de la capital, el 47% se realizó por el nivel básico y superior y el 53% restante por los cursos de nivel terciario.

ALUMNOS MATRICULADOS POR TIPO DE CURSO EN EL INTERIOR

En el interior, para el mismo período la matrícula del ciclo básico tecnológico presentó igual índice de crecimiento que en Montevideo (107%). En cambio, el nivel básico de la formación profesional y los de nivel superior alcanzaron índices superiores a los de la capital. El nivel básico obtuvo un índice del 141%, pasando la matrícula de 10.273 alumnos a 14.510. Todos los cursos que componen este nivel incidieron en este aumento particularmente los cursos básicos y los cursos básicos especializados, ambos aportaron 2.800 alumnos correspondiéndole el 66% del crecimiento del nivel básico.

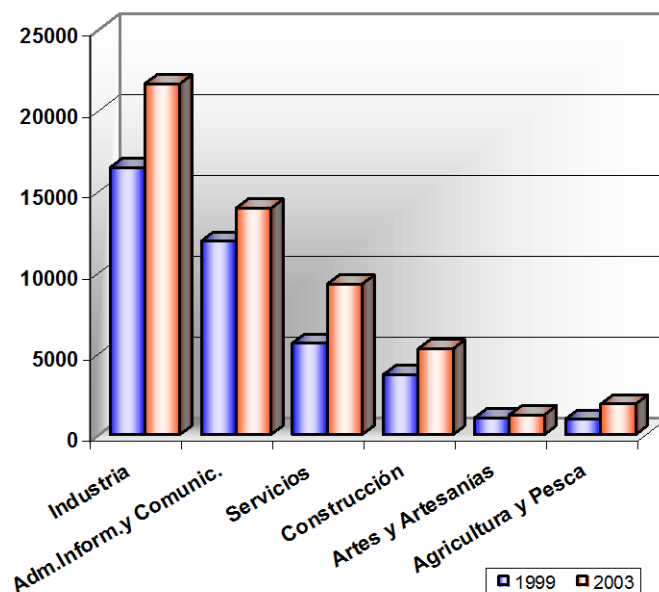
Por su parte, el nivel superior creció de 11.220 alumnos a 15.416 con un índice del 137%. Los bachilleratos tecnológicos y los cursos de formación profesional superior fueron los tipos de cursos que más crecieron. Los bachilleratos tecnológicos en el año 1999 tenían 1.648 alumnos y en el 2003 totalizan 7.734. En los cursos de formación profesional el aumento fue del 24% incorporando 1.000 alumnos más sobre los 4.600 del año base 1999.

Además de los aumentos mencionados, destacamos el aporte en el 2003 de 1.120 alumnos de los cursos de nivel terciario que en el año 2000 se iniciaron en esta región con 121 alumnos.

En resumen, los nuevos cursos incorporados al esquema educativo de U.T.U. a partir de 1997 fueron los que propiciaron a partir de 1999 la recuperación y expansión de la matrícula hasta alcanzar en el 2003 la cifra más alta de 68.779 alumnos.

MATRÍCULA POR SECTORES DE ESTUDIO

Grandes Grupos	1999	2003
Industria	16476	21642
Adm.Inform.y Comunic.	11912	13956
Servicios	5648	9275
Construcción	3681	5300
Artes y Artesanías	1012	1215
Agricultura y Pesca	966	1870



El fuerte ciclo ascendente de la matrícula registrado durante el período, favoreció la expansión de todos los grandes grupos de estudio.

El sub - grupo industria creció en 5.166 alumnos a un índice del 131% ocupando el 40% del crecimiento total de la matrícula. Casi las $\frac{3}{4}$ partes del incremento de este gran grupo se debió al aporte de alumnos de 3 sectores, metal-mecánica 26%, electricidad y electrónica 24% y mantenimiento y reparaciones 22%.

El segundo gran grupo en expansión fue el de los servicios, con 3.627 alumnos más, con un índice del 164% ocupando el 27% del crecimiento total. Los sectores gastronomía, hotelería y turismo fueron los que obtuvieron el 80% del crecimiento del grupo, seguido de los servicios personales y de seguridad con el restante 20%.

Enseñanza comercial, administración, informática y comunicación creció en 2.044 alumnos a un índice del 117% ocupando el 15% del crecimiento. En este gran grupo se destaca el empuje de los sectores administración y comunicación cuyo aumento para el período fue de 6.504 alumnos. Los sectores referidos a los cursos comerciales y a la informática disminuyeron su alumnado, lo que se tradujo en un déficit de 4.460 estudiantes diluyendo el crecimiento total del subgrupo.

La construcción aumentó 1.619 alumnos con un índice del 143% participando con el 12% en el total. El gran grupo agricultura y pesca creció en 304 alumnos con un índice del 131% y porcentaje del 2% del total, al igual que artes y artesanías cuyo aumento fue de 203 alumnos a un índice de 120%.

DINÁMICA DE LA MATRÍCULA POR SECTORES

Sectores con más alumnos

Administración	5.426
Hotelería	2.944
Construcción	1.619
Metal mecánica	1.345
Electricidad y electrónica	1.268
Mantenimiento y reparaciones	1.140
Comunicaciones	1.078
Vestimenta	642
Alimentación	592
Servicios personales	579
Agropecuario	514
Hortifruticultura y jardinería	358
Artesanías	203
Gráficos	136
Servicios de Seguridad	104
Madera y muebles	50
Cuero y calzado	44
Pesca	16
Forestal	6

Sectores con menos alumnos

Enseñanza comercial	2.449
Informática	2.011
Química y termodinámica	32
Cerámica	15

El cuadro anterior muestra los resultados que se obtuvieron al compararse la matrícula de cada sector de estudio en los años 1999 y 2003, del mismo se pueden extraer los sectores con mayores crecimientos y los que presentaron reducción de su alumnado.

SECTORES CON MÁS ALTO CRECIMIENTO

ADMINISTRACIÓN: la extensión de los cursos de formación profesional superior, los bachilleratos tecnológicos en administración mas la implantación de cursos de capacitación superior en gestión de pequeñas y medianas empresas a todos los departamentos del interior permitieron el incremento del alumnado de este sector.

HOTELERÍA, GASTRONOMÍA Y TURISMO: estos tres sectores dinámicos en el país por su desarrollo, tuvieron su respuesta a través de la apertura de nuevos cursos de bachilleratos tecnológicos y formación profesional superior que se extendieron a los departamentos del interior. Cabe mencionar organización y promoción de turismo, guía turístico, hotelería, gastronomía y los cursos de especialización en cocina.

CONSTRUCCIÓN: el incremento se realizó a través de los bachilleratos tecnológicos, los cursos de formación profesional superior y los cursos básicos especializados en todas las especialidades propias del sector.

METAL MECÁNICA: el incremento del alumnado hacia cursos relacionados con la mecánica automotriz, metalurgia y máquinas y herramientas permitieron el crecimiento del sector.

ELECTRICIDAD Y ELECTRÓNICA: los nuevos cursos de bachillerato tecnológico, formación profesional superior y técnicos terciarios en la especialidad le dieron a este sector una mayor captación de alumnado.

MANTENIMIENTO Y REPARACIONES: la expansión de los bachilleratos tecnológicos en procesamiento y mantenimiento informático a los departamentos del interior del país, así como de cursos de formación profesional superior en refrigeración, bomba diesel y las especialidades en reparación y mantenimiento automotriz tuvieron una fuerte atracción de alumnos, que dieron lugar al crecimiento del sector.

COMUNICACIÓN: la apertura de la escuela de comunicación social y la reestructura de sus cursos a nivel terciario, dio mayor impulso a la misma incrementando el alumnado del sector.

VESTIMENTA: los cursos básicos y especializados en vestimenta integrados a varias escuelas del interior fueron el principal factor de crecimiento del sector.

ELABORACIÓN DE ALIMENTOS: un mayor alumnado en los cursos de formación profesional básica de panadería y repostería incrementaron los alumnos de este sector.

SERVICIOS PERSONALES: El mayor alumnado de este sector se debe al registro de mas alumnos en cursos de formación profesional básica y superior y cursos adaptados al medio (C.A.M.) de belleza.

AGROPECUARIO: la expansión de los bachilleratos tecnológicos agrarios, cursos de formación profesional superior y cursos técnicos terciarios le dieron el crecimiento al sector.

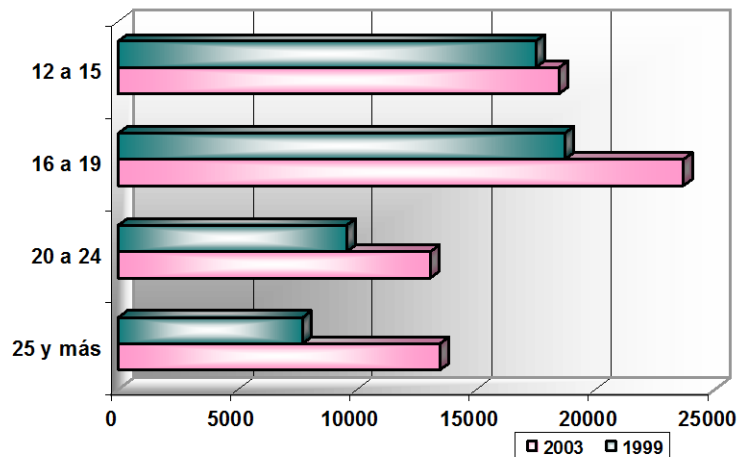
SECTORES CON REDUCCIÓN DE ALUMNOS

ENSEÑANZA COMERCIAL: la sustitución de los cursos de auxiliar contable por los de administración determinaron el menor alumnado de este sector.

INFORMÁTICA: el cambio en la cantidad de alumnos se originó por el ajuste en el criterio estadístico de recolección de la información de los cursos de operador informático.

EDAD Y SEXO

Edades	1999	%	2003	%
25 y más	7737	14	13502	20
20 a 24	9574	18	13091	19
16 a 19	18724	35	23695	34
12 a 15	17508	32	18491	27



El crecimiento de la matrícula en el período 1999 – 2003, abarcó todos los grupos de edades. El grupo que reúne a los alumnos de 12 a 15 años fue el de menor crecimiento con un índice del 101% y el de mayor pertenece al grupo de alumnos de más de 25 años cuyo índice fue del 175%. En el grupo de alumnos de 20 a 24 años, el índice fue del 137% y del 127% para el tramo de 16 a 19 años.

De acuerdo a estos incrementos, se puede establecer que un alumnado de mayor edad está participando en los cursos que se dictan en la Institución. Seguramente este cambio en las edades en la población atendida determinó una integración diferente de los grupos, donde se presentaron con mayor integración de personas con edades superiores a los 20 años.

Por otra parte, la oferta educativa de los últimos años ha sido más atractiva para una población más adulta que la de hace 5 años atrás.

Revisando las estadísticas de los alumnos por edades en 1991, año en que la matrícula de U.T.U. se acercó más a la cifra actual con 65.698 alumnos, la distribución por edades era de 75% de alumnos con 12 hasta 19 años y hoy es del 61%. Entre los 19 y 24 había 12% y en el 2003 hay 19%. Finalmente, los mayores de 25 eran 13% y actualmente son el 20%. Este análisis retrospectivo confirma el cambio sustancial que se operó en la población atendida mostrando crecimiento y corrimiento hacia las edades más adultas.

Con referencia a los tipos de cursos, no sólo los de nivel terciario contribuyeron a este proceso, los bachilleratos tecnológicos y los cursos de formación profesional lo hicieron en el nivel superior y los cursos básicos y especializados en el nivel básico.

Por su parte, tanto en los hombres como en las mujeres hubo aumento del 6% en los mayores de 20 años.

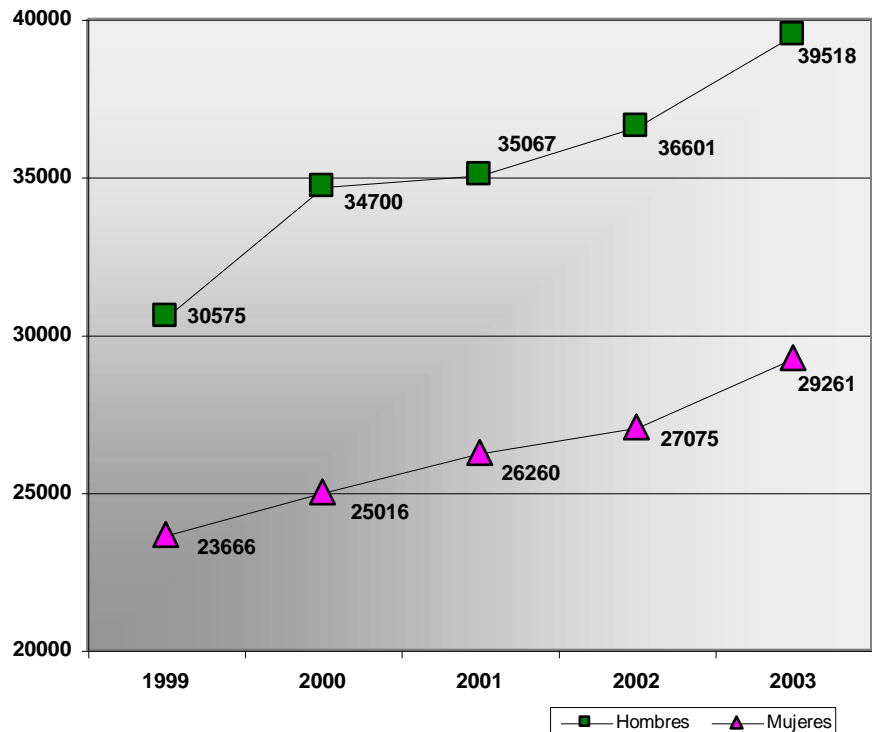
ALUMNOS MATRICULADOS POR SEXO

Hombres

Año	Alumnos	Índices	
		base 1999	Año anterior
1999	30575	100	100
2000	34700	113	113
2001	35067	115	101
2002	36601	120	104
2003	39518	129	108

Mujeres

Año	Alumnos	Índices	
		base 1998	Año anterior
1999	23666	100	100
2000	25016	106	106
2001	26260	111	105
2002	27075	114	103
2003	29261	124	108



En el año 2003, ambos géneros crecieron en valores índices en la misma proporción del 108% con respecto al año anterior. Entre 1999 y el último año de la serie, el crecimiento de los varones fue más acentuado que el de las mujeres, terminando el período con índice del 129% frente al 124% de las mujeres. Esto le equivalió a crecer en 8.943 alumnos varones mientras que las mujeres lo hicieron en 5.595. Esta diferencia le permitió a los hombres alzarse con el 62% del crecimiento que presentó la matrícula en el período. También le valió para aumentar su participación por género del 55% al 57%.

En Montevideo en términos de índices entre 1999 y el 2003 los hombres crecieron el 129% y las mujeres a menos de la mitad 112%. En valores absolutos el incremento de los varones significó 3.355 alumnos más frente a 1.316 mujeres. En el interior ambos géneros finalizaron el período casi a igual ritmo de crecimiento, 129% para los hombres y 130% para las mujeres. El incremento fue de 5.588 varones y 4.562 mujeres. Dichos crecimientos desiguales de las regiones, permitieron a los hombres de la capital aumentar su participación del 56% al 60%, en cambio, en el interior la participación masculina en la matrícula permaneció equilibrada en el 56%.

Con referencia a los niveles, el análisis durante el período de la situación diferencial según género, en el nivel básico tiene poca relevancia porque tanto hombres como mujeres presentaron índices de crecimiento y participación de escasa entidad, por el incremento de algo más de 2.000 estudiantes para cada uno de ellos. En cambio, en el nivel superior la matrícula masculina aventajó sensiblemente a la femenina, los hombres crecieron a un índice del 136% (4.152 alumnos) frente al 113% de las mujeres (1.421 alumnas). Este incremento superior de hombres del nivel se debe especialmente a la mayor incorporación de hombres a los cursos de bachillerato tecnológico y formación profesional superior. También en los cursos técnicos terciarios prevalecen los hombres en una proporción de 3 por cada 2 mujeres.