

CONSEJO DE EDUCACION TECNICO PROFESIONAL  
UNIVERSIDAD DEL TRABAJO DEL URUGUAY  
*Programa Plurimodal Educativo*

# Análisis Cuantitativo de la Matrícula de U.T.U. Año 2004

Departamento de Estadística y Base de Datos

SEPTIEMBRE  
2004

## **INTRODUCCIÓN**

---

La Encuesta Continua de alumnos matriculados al 30 de abril, tiene por objetivo obtener, procesar, analizar y presentar la información sobre la matrícula y su tendencia, indicar los crecimientos alcanzados a través de los años y facilitar los estudios comparativos que sirvan de base para el planeamiento y la política educativa.

En el presente informe se realiza el análisis cuantitativo de la matrícula del año 2004 y su relación y tendencia con la de 2000. El análisis es de tipo global y está destinado a describir las tendencias de la expansión educacional y las características de su dinámica.

El mismo debe ser considerado como un documento de trabajo auxiliar para los funcionarios de la U.T.U. y como fuente de información para otros usuarios.

Los contenidos de este documento informativo son de secuencia anual y forman parte del programa de estadísticas continuas del Departamento.

## **CONTENIDO**

---

### **ALUMNOS MATRICULADOS**

#### **Año 2004**

- Resumen
  - Matrícula total
  - Regiones
  - Tipos de cursos
  - Sectores de estudio
  - Edad y sexo
-

# ANÁLISIS CUANTITATIVO DE LA MATRÍCULA 2004

## RESUMEN

La matrícula total de U.T.U. en los últimos cinco años continuó creciendo a una tasa anual promedio del 3% incorporando 9.506 alumnos durante el período. No obstante, la matrícula del año 2004 en un ambiente de estabilidad con 69.222 alumnos apenas creció 0,7% en relación al 2003.

Las tendencias regionales acompañaron la expansión del período 2000 – 2004, Montevideo con 11% y el Interior con 19%. Sin embargo, en el 2004 ambas regiones mantuvieron su alumnado casi en las mismas cifras que en el año anterior.

La expansión del alumnado de U.T.U. durante el período se vio favorecido por el acentuado crecimiento del nivel superior y del terciario, que en conjunto crecieron 35% incorporando 8.500 alumnos. Por su parte el nivel básico (ciclo básico tecnológico y formación profesional básica) mantuvieron su alumnado en alrededor de 36.000 estudiantes mostrando así tendencia estabilizadora.

El ciclo ascendente de la matrícula repercutió en todos los grandes grupos de estudio en que se clasifica la matrícula, a excepción de la construcción. El gran grupo industrial fue el líder del crecimiento, marcando entre el 2000 y el 2004 un incremento de 6.534 alumnos más, aunque en el último año dio señales negativas al descender su alumnado en el 6%.

En segundo lugar, se situó administración, informática y comunicación con aumento de 4.138 alumnos. Los cursos de administración y de comunicación aportaron el 95% del incremento.

El sector servicios ocupó el tercer lugar con 2.052 alumnos más, los sectores de turismo y gastronomía fueron los gestores del mayor nivel alcanzado en el período.

Agricultura y pesca creció al doble, pasando de 1.043 alumnos a 2.194. El sector agrario generó este importante aumento. Artes y artesanías, aportó su pequeña parte al incremento general sumando 161 alumnos.

El gran grupo construcción presentó un efecto desfavorable al final del período, los 1000 alumnos menos del año 2004 determinaron una caída del 18%.

El análisis de la distribución de la matrícula según grupos de edades del año 2004, con relación a la de 5 años atrás, confirma la tendencia que un alumnado de mayor edad está participando en los cursos que se dictan en la U.T.U.. Es evidente que los cambios en la oferta educativa de los últimos años propiciaron el ingreso de un mayor contingente de población más adulta que está afuera de las edades tradicionalmente aceptadas por la educación media, que aspira a capacitarse tanto en los niveles básicos de la formación profesional como en los cursos del nivel superior y terciario.

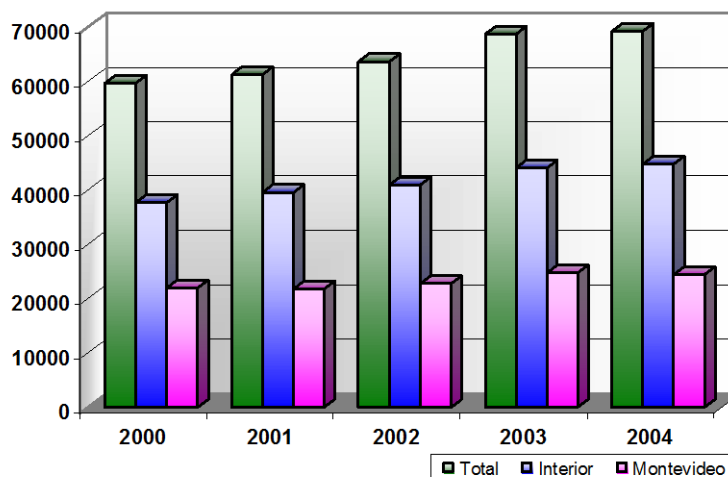
En el proceso de crecimiento de la matrícula, el ingreso de mujeres aparece con mayor aceleración que en los hombres. Pese a ello, en valores absolutos la matrícula femenina aumentó en 4.924 alumnas y la de los varones la siguieron muy de cerca con 4.582, o sea solamente 342 menos. Esta casi paridad del alumnado según género permitió que la distribución de la matrícula entre hombres y mujeres solo variara del 42% al 43% a favor de las mujeres en los cinco años.

Para finalizar este resumen, se debe señalar que la U.T.U. desde 1996 inició importantes transformaciones en su esquema educativo, fundamentales para que a partir de 1999 se iniciara un proceso de crecimiento de la matrícula que se extendiera hasta el presente año, así lo demuestran los 15.000 alumnos más incorporados, a un promedio de 2.500 alumnos anuales acumulando una tasa de crecimiento del 28%. Este hecho relevante, demuestra el esfuerzo realizado por la Institución en la captación de alumnado y en la penetración de la población. Muy probablemente, la estabilidad del año 2004 está marcando como en otras ocasiones el mojón que determina el nivel alcanzado por la matrícula antes que nuevos factores de cambio comiencen a operar y evolucionar.

## MATRÍCULA TOTAL

De acuerdo a los datos de la encuesta continua de alumnos matriculados al 30 de abril obtenidos de las bases de datos que procesan las escuelas a través del programa de bedelia escolar, en el 2004 a la fecha mencionada había en la U.T.U. un total de 69.222 alumnos. Comparada esta cifra con los 68.779 del año 2003 da como resultado un incremento del 0,7% equivalente a 443 alumnos más.

Año	Total	Montevideo	Interior
2000	59716	22027	37689
2001	61327	21748	39579
2002	63676	22765	40911
2003	68779	24712	44067
2004	69222	24478	44744



El análisis de la evolución de la matrícula que se realiza anualmente tiene como período de referencia los últimos 5 años. En este informe corresponde remitirse al año 2000 por ser el año base, cuya cifra ascendió a 59.716 alumnos. Es decir, que entre este año y el 2004 en que se registraron 69.222 alumnos, el resultado fue un crecimiento del 16% de la matrícula total, a una tasa anual promedio del 3% incorporando 9.506 alumnos más durante el período.

Como puede verse en el gráfico en todos los años que componen la serie, la matrícula ha tenido crecimiento. El más notable pertenece al año 2003 que con referencia al 2002 tiene un índice de crecimiento del 108% por la incorporación de 5.103 alumnos, en los demás años los índices fueron menores al 4%, registrándose en el último año un 0.7% estableciéndose un punto de estabilidad.

Complementando este informe, se hace referencia a la evolución de la matrícula entre 1999 y el 2004. En primer término es necesario señalar que en 1999 con 54.241 alumnos, la matrícula de U.T.U. adquiere características singulares, por ser el último año de la década de los 90 y el de menor alumnado de ese período. Además fue el que marcó el fin del descenso en la matrícula total que se iniciara en 1996, período en que se operaron importantes transformaciones en el esquema educativo de la U.T.U. y la base del crecimiento que se desarrollara en los años siguientes hasta el 2004, año en que la matrícula se estaciona

tal como se establece al principio de este informe. No obstante se debe expresar que entre 1999 y el 2004 el alumnado de la U.T.U.

creció un 28% sumando 15.000 alumnos más a un promedio anual de 2500 alumnos por año. Hecho relevante que demuestra el esfuerzo realizado por la Institución en este período, en la captación de alumnado y en la penetración de la población. Otro aspecto a tener en cuenta es que la expansión sustentada en transformaciones del esquema educativo, en modificaciones institucionales que van desde las políticas hasta las estrategias, en las modalidades operativas, así como en los métodos, procesos y contenido de los cursos que en definitiva tuvieron por objetivo potenciar la oferta educativa y la expansión del sistema, hecho que se viene observando desde hace 4 décadas a través de la evolución de la matrícula total. Muy probablemente el año 2004 marque como en otras ocasiones el mojón que determina la estabilidad en la matrícula total antes que nuevos factores de cambio comience a operar y evolucionar.

## MATRÍCULA POR REGIONES

La evolución de la matrícula de Montevideo desde el 2000 al 2004, creció un 11,2% sumando 2.451 alumnos más, a un promedio de 243 por año. Como puede verse en el cuadro, los años de crecimiento fueron el 2002 y el 2003 con índices del 105% y 109% respectivamente.

En el 2004 la matrícula alcanza a 24.478 alumnos cifra 1% menor a la del año 2003.

Montevideo		Índice	
año	matrícula	base 2000	año anterior
2000	22027	100	100
2001	21748	99	99
2002	22765	103	105
2003	24712	112	109
2004	24478	111	99

La matrícula del interior durante el período de referencia creció 18,8% equivalente a 7.055 alumnos más, incorporando 1.411 alumnos en promedio por año. Dicho crecimiento fue obtenido en forma acumulativa año a año hasta el 2003. Como puede verse, en el 2004 los 44.744 alumnos matriculados sólo rebasan en 677 (0,2%) el alumnado del año 2003.

Interior		Índice	
año	matrícula	base 2000	año anterior
2000	37689	100	100
2001	39579	105	105
2002	40911	109	103
2003	44067	117	110
2004	44744	119	100

De acuerdo a las cifras de incremento de la matrícula en las dos regiones para el período 2000 – 2004, el alumnado del interior del país creció más que el de la capital, porcentualmente un 8% más y en alumnos 4.600. En el 2004, ambas regiones mantuvieron su alumnado casi en las mismas cifras que en el año anterior, permaneciendo también con la misma participación regional, 35% para la capital y 65% para el interior.

## DISTRIBUCIÓN DEL CRECIMIENTO DE LOS DEPARTAMENTOS DEL INTERIOR

Departamentos	Alumnos		Diferencia	Porcentaje del crecimiento
	2000	2004		
Canelones	6879	8279	1400	19.8
Maldonado	2173	2980	807	11.4
Colonia	2974	3717	743	10.5
Paysandú	2087	2804	717	10.2
Soriano	2541	3127	586	8.3
Artigas	1618	2102	484	6.9
Río Negro	1019	1470	451	6.4
San José	2318	2685	367	5.2
Tacuarembó	1840	2177	337	4.8
Treinta y Tres	961	1256	295	4.2
Rivera	1340	1603	263	3.7
Durazno	1717	1893	176	2.5
Cerro Largo	1670	1832	162	2.3
Florida	1056	1212	156	2.2
Flores	604	728	124	1.8
Lavalleja	1419	1498	79	1.1
Salto	3563	3509	-54	0.0
Rocha	1910	1872	-38	0.0

Del total de los departamentos del interior 16 presentaron crecimiento en la matrícula durante el período 2000 – 2004 y en dos fue menor (Rocha y Salto).

Canelones fue el departamento que aportó mayor cantidad de alumnos al crecimiento de la matrícula del interior con 1.400 alumnos más y el menor fue Lavalleja que sólo sumó 79 alumnos. Del crecimiento de la matrícula del interior de 7.000 alumnos, cuatro departamentos Canelones, Maldonado, Colonia y Paysandú aportaron el 50%. Otros cuatro, Soriano, Artigas, Río Negro y San José el 25%, completando las  $\frac{3}{4}$  partes del crecimiento. Los ocho restantes aportaron el 25% final.

## ALUMNOS MATRICULADOS POR TIPO DE CURSOS

El análisis de la evolución de la matrícula de los tipos de cursos que integran la oferta educativa de la U.T.U., se inicia por el **ciclo básico tecnológico**. Este tipo de curso entre el año 2000 y el 2002 mantuvo su matrícula en algo más de 14.000 alumnos. En los 2 últimos años hubo crecimiento, 4.7 en el 2003 y 1.5% en el 2004 totalizando un 6.2% mas por la incorporación de casi 1.000 alumnos en los 2 años actualmente la matrícula es de 15.493 alumnos.

En segundo lugar corresponde analizar la matrícula del **nivel básico** de la formación profesional y los cursos que lo integran. Este nivel, al igual que el ciclo básico tecnológico, entre los años 2000 y 2002 no creció, permaneciendo su matrícula en alrededor de los 20.000 alumnos. En el año 2003, tiene crecimiento del 7,4% aumentando 1.500 alumnos y alcanzando un volumen total de 21.719 estudiantes. En el 2004 se pierden 1.000 alumnos presentando una matrícula de 24.724 estudiantes, que es 4.6% menor a la del 2003 y apenas 0,8% superior a la matrícula del nivel en el año base 2000. Los cursos de formación profesional básico, los cursos básicos, la formación profesional básica 98 y los cursos de especialización disminuyeron su alumnado en 1.770 alumnos (10%) del año 2003 al 2004. Los cursos de capacitación y los cursos adaptados al medio (C.A.M.) aumentaron en 771 alumnos. Por lo tanto, la diferencia en 1.000 alumnos es lo que determinó el menor alumnado presentado por el nivel básico en el año 2004 con referencia al año anterior.

El **nivel superior** durante el período 2000-2004 creció en 5.196 alumnos, porcentualmente un 22%. La evolución de la matrícula durante los años del período se caracterizó por una tendencia ascendente con crecimientos del orden del 7% en el 2002, 8% en el 2003 y 4% en el 2004. El incremento del nivel superior se canalizó hasta el 2003 a través de los bachilleratos tecnológicos y los cursos de formación profesional superior. Los primeros pasaron de 5.000 a 12.000 alumnos, por lo tanto mas que duplicaron la matrícula. Los segundos, crecieron 21%, alcanzando 11.569 alumnos en el 2003. En el 2004 ambos tipos de cursos presentaron menos alumnos, del orden de los 4.156 en los bachilleratos tecnológicos y de 3.581 en la formación profesional superior, a consecuencia de la incorporación de 2 nuevos tipos de cursos a la oferta educativa, la **educación media tecnológica** y la **educación media profesional**.

Los cursos de educación media tecnológica que se implantaron en reemplazo de los bachilleratos tecnológicos la matrícula del 2004 fue de 5.413 alumnos y los cursos de educación media profesional que reemplazaron a los de formación profesional superior tienen 3.607 alumnos que en total sumaron 9.020 alumnos a la matrícula de este nivel en el 2004.

Finalmente, se puede establecer que las matrículas de los bachilleratos tecnológicos y los de formación profesional superior en el 2003 sumaron 24.094 alumnos (85% del total del nivel superior). Comparado estos alumnos con la matrícula de los nuevos cursos del 2004, más los bachilleratos tecnológicos y los de formación profesional totalizaron 25.377 alumnos, obteniéndose como resultado un incremento del 5,4% equivalente a 1.283 alumnos, que fueron la base del crecimiento del nivel superior ocupando el 87% del nivel total.

Con referencia al nivel terciario, entre el 2001 y el 2004 la matrícula creció a un índice del 159% en cifras absolutas 1.357 alumnos más. El mayor crecimiento se presentó en el año 2003 a consecuencia del aumento de la matrícula de 2.564 alumnos a 3.514 que se tradujo en un crecimiento del 52%. En el 2004 los cursos técnicos terciarios crecieron en 4,5% con el aporte de 157 alumnos más sobre la cifra del 2003.

En resumen, la expansión del alumnado de U.T.U. en el período 2000 – 2004 se vio favorecida por el acentuado crecimiento del nivel superior y el terciario, en conjunto alcanzaron 35% más, con 8.500 alumnos ocupando en el 2004 el 48% de la matrícula total. Por su parte, la tendencia estabilizadora del nivel básico, incluyendo ciclo básico tecnológico y cursos de formación profesional básica en alrededor de 36.000 alumnos, le dieron a este nivel un saldo negativo del 7% en la participación de la matrícula total.

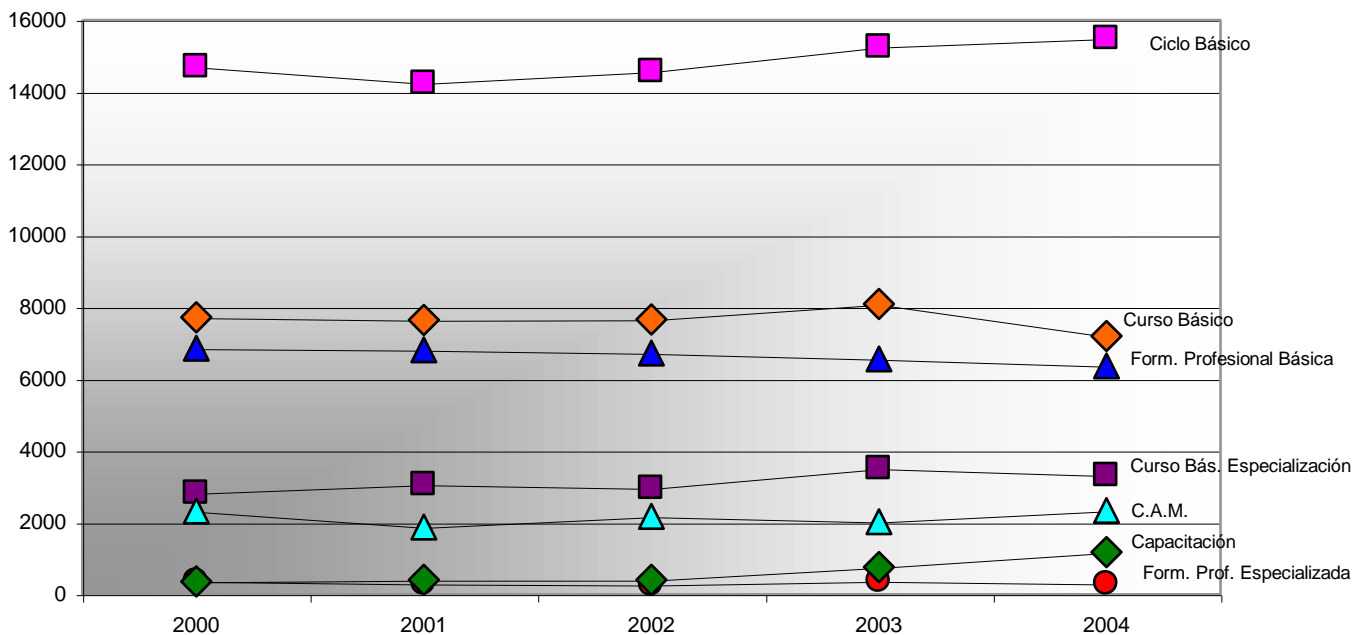
## EVOLUCIÓN DE LA MATRÍCULA POR NIVELES Y TIPOS DE CURSOS

<b>Nivel y Tipo de Curso</b>	<b>2000</b>	<b>2001</b>	<b>2002</b>	<b>2003</b>	<b>2004</b>
<b>Ciclo Básico</b>	<b>14.700</b>	<b>14.250</b>	<b>14.578</b>	<b>15.263</b>	<b>15.493</b>
<b>Nivel Básico</b>	<b>20.544</b>	<b>20.149</b>	<b>20.215</b>	<b>21.719</b>	<b>20.724</b>
Formación Profesional Básica	6.858	6.815	6.720	6.562	6.357
Formación Profesional Acelerada	92	59	59	62	84
Formación Profesional Especializada	374	304	270	372	302
Curso Básico	7.711	7.648	7.652	8.093	7.191
Curso Básico de Especialización	2.821	3.059	2.953	3.511	3.317
Capacitación	363	396	395	755	1.173
Curso Adaptado al medio (C.A.M.)	2.325	1.868	2.166	2.022	2.341
<b>Nivel Superior</b>	<b>24.138</b>	<b>24.437</b>	<b>26.107</b>	<b>28.283</b>	<b>29.334</b>
Bachillerato Tecnológico	5.142	7.593	9.906	12.525	8.369
Educación Media Tecnológica					5.403
Curso Técnico	6.422	2.913	1.635	881	565
Formación Profesional Superior	9.564	11.508	10.699	11.569	7.988
Educación Media Profesional					3.607
Formación Prof. Superior Especializada	-	-	211	338	421
Capacitación Superior	3.010	2.423	3.656	2621	2.674
<b>Articulación BT/CT</b>	<b>110</b>	<b>172</b>	<b>212</b>	<b>258</b>	<b>297</b>
<b>Nivel Terciario</b>	<b>224</b>	<b>2.314</b>	<b>2.564</b>	<b>3.514</b>	<b>3.671</b>
Curso Técnico Terciario	224	2.314	2.564	3.514	3.671
<b>TOTAL</b>	<b>59.716</b>	<b>61.327</b>	<b>63.676</b>	<b>68.779</b>	<b>69.222</b>

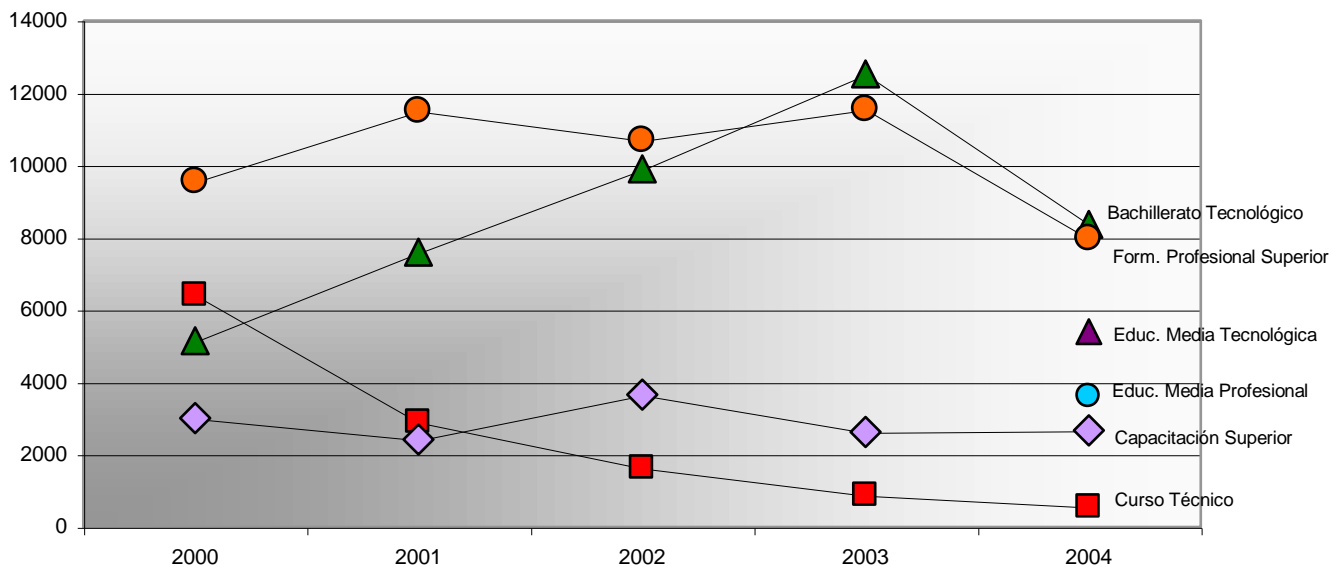
- Formación Profesional Básica: Incluye Formación Prof. Básica y Básica 98.
- \* Curso Técnico: Incluye Curso Técnico y Capacitación Técnica.



### NIVEL BÁSICO - ALUMNOS MATRICULADOS POR TIPO DE CURSO



### NIVEL SUPERIOR - ALUMNOS MATRICULADOS POR TIPO DE CURSO



## **ALUMNOS MATRICULADOS POR TIPO DE CURSO EN MONTEVIDEO**

Sobre la base de los 2.189 alumnos del 2000, el ciclo básico tecnológico de Montevideo creció en el 2004 en un 13%, incorporando 288 alumnos mas a un promedio de 58 alumnos por año. En el 2004, la matrícula de 2.477 alumnos fue casi igual a la que tenía en el 2003 con 2.485 alumnos.

Por su parte, los cursos de formación profesional de nivel básico en su conjunto durante los 5 años bordearon los 6.700 alumnos, culminando el año 2004 con una cifra similar a la del año 2000. En general todas las matrículas de los tipos de cursos que integraron este nivel en los años del período 2000–2004, presentaron leves fluctuaciones que marcaron la estabilidad de los cursos básicos de la capital.

El nivel superior en la capital creció 3% entre el 2000 y el 2004, aumentando en 405 alumnos. Como se explicara en el análisis de la matrícula general, los bachilleratos tecnológicos y los cursos de formación profesional superior en el último año tuvieron menos alumnos a causa de la implantación de los nuevos cursos de educación media tecnológica y de educación media profesional. De hecho en la capital los bachilleratos tecnológicos descendieron su matrícula en 1.563 alumnos, al mismo tiempo ingresaron a los cursos de educación media tecnológica 2.033, lo que permitió en el 2004 un incremento del 10% de los alumnos equivalente a 500 más. En los cursos de formación profesional superior el descenso fue de 1.663 alumnos y los ingresos a los cursos de educación media profesional fueron de 1.713, por lo tanto hubo apenas 50 alumnos más o sea un 0.8% sobre los alumnos del 2003.

El nivel terciario en Montevideo, creció un 26% del 2002 al 2003, pasando de 1.906 alumnos a 2.394. En el 2004 la matrícula fue similar a la del año 2003 con sólo 23 alumnos mas creciendo un 1%.

Concluido este análisis de la matrícula por niveles y tipo de curso se observa en la capital un ritmo moderado de crecimiento, en alguna medida relacionado con la capacidad locativa de las escuelas, que en muchas de ellas es la máxima y en otras se ven excedidas teniendo que recurrir a pruebas selectivas para ocupar sus cupos máximos de funcionamiento, abortando la posibilidad de crecimiento y satisfacer las demandas.

## **ALUMNOS MATRICULADOS POR TIPO DE CURSO EN EL INTERIOR**

En el interior, el ciclo básico tecnológico en los 4 años que van del 2000 al 2003 mantuvo una matrícula promedio de 12.500 alumnos. En el 2004 alcanzó los 13.016 verificándose un crecimiento del 2% con relación al año 2003.

El nivel básico de formación profesional entre los años 2000 y 2002 se estancó en torno a los 13.200 alumnos. En el 2003 creció un 9.3% con 14.510 alumnos. En este año los cursos básicos especializados, la capacitación y los cursos adaptados al medio (C.A.M.) aumentaron su alumnado promoviendo el crecimiento del nivel. En el 2004 la matrícula con un total de 13.966 alumnos se tornó negativa en 4% con 544 alumnos menos. En este último año los cursos C.A.M. y los de capacitación crecieron, en tanto que los cursos de formación profesional básica, cursos básicos y cursos básicos especializados descendieron la matrícula repercutiendo en el menor alumnado del nivel.

En el nivel superior, en los 5 años mejoró la matrícula en 42% pasando de 11.000 a 16.000 alumnos, incorporando anualmente un promedio de 1.000 alumnos. La expansión de los bachilleratos tecnológicos y los cursos de formación profesional propiciaron dicho aumento hasta el 2003. En el 2004 como ya se estableciera los bachilleratos tecnológicos y los cursos de formación profesional tuvieron menos alumnos. Los primeros con una matrícula de 5.141 alumnos bajaron a 2.593 y a su vez incorporaron 3.380 a través de los nuevos cursos de educación media tecnológica, sumando así 8.521 alumnos cifra mayor en un 10% a la de los bachilleratos tecnológicos del 2003.

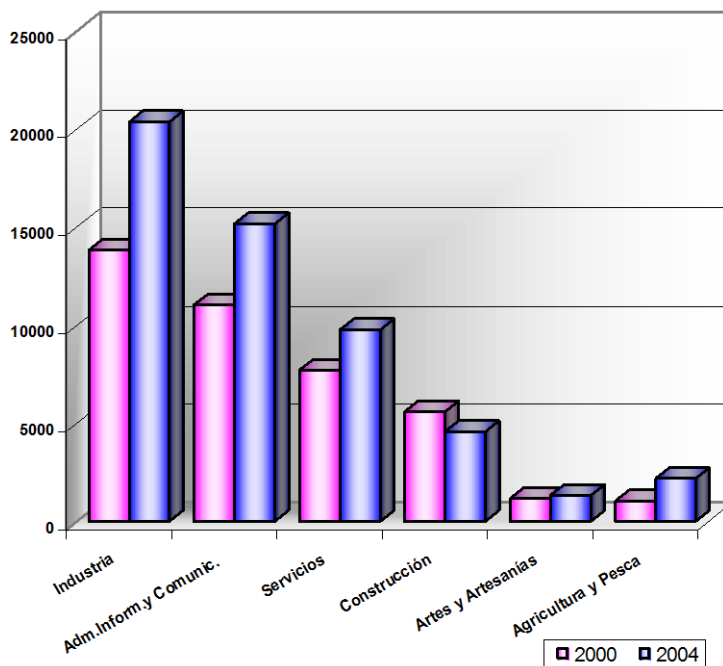
Los cursos de formación profesional superior descendieron de 5.659 alumnos a 3.779, agregándose 1.894 alumnos en el 2004 de los cursos de educación media profesional, totalizándose 5.673 alumnos, valor casi igual a la que tenían los cursos de formación profesional superior en el 2003.

Los alumnos de los cursos técnicos terciarios del interior pasaron de 618 en el 2002 a 1.954 en el 2004 duplicándose y contribuyendo a la elevación del nivel.

En resumen, la importante expansión de la matrícula del interior se procesó principalmente a través del nivel superior del 2000 al 2003 por los bachilleratos tecnológicos y los cursos de formación profesional superior seguido en el 2004 por los nuevos cursos de educación media tecnológica y de educación media profesional implantados en este último año.

## MATRÍCULA POR SECTORES DE ESTUDIO

Grandes Grupos	2000	2004
Industria	13842	20376
Adm. Inform. y Comunic.	11046	15184
Servicios	7718	9770
Construcción	5585	4575
Artes y Artesanías	1172	1333
Agricultura y Pesca	1043	2194



El efecto de la expansión de la matrícula registrado durante el período 2000-2004, se transmitió a todos los grandes grupos en que se clasifica la matrícula a excepción del gran grupo construcción.

Por su parte en el 2004 año de estabilidad de la matrícula con relación al 2003 el gran grupo industria y construcción perdieron en conjunto 9% de su alumnado, mientras que administración, informática y comunicación, servicios, artes y artesanías y agricultura y pesca crecieron en un 10%.

Esta trayectoria de los grandes grupos marcó entre el 2000 y el 2004 para el grupo industrial un índice de crecimiento de 147% con 6.534 alumnos más. Las  $\frac{3}{4}$  partes del incremento de este gran grupo se debió al aporte de alumnos de 3 sectores, electricidad y electrónica 30%, metal-mecánica 23% y elaboración de alimentos con igual porcentaje. En el 2004 con respecto al 2003 este gran grupo dio señales negativas al descender su alumnado en 6% (1.266 alumnos) afectando a la mitad de los sectores que lo integran.

El segundo gran grupo en expansión del período fue administración, informática y comunicación con índice del 137% y 4.138 alumnos más. Los sectores relacionados con cursos de administración y comunicación aportaron el 95% del crecimiento, 70% los primeros y 25% los segundos. En el último año el aumento se situó en el 9% adicionando 1.228 alumnos más que en el 2003.

En el gran grupo que reúne a los sectores de los servicios, el crecimiento fue del 127% con 2.052 alumnos más. El dinamismo de los sectores turismo y gastronomía fueron los gestores del mayor nivel presentado en el período. Al final del mismo este gran grupo mantuvo estabilidad con tan sólo 5% de crecimiento.

El gran grupo de agricultura y pesca creció al doble, pasando de 1.043 alumnos a 2.194. El sector agrario generó este importante aumento mayoritariamente entre el año 2003 y 2004.

Artes y artesanías con 161 alumnos más y un índice del 115%, aportó su pequeña parte al incremento general. Este aumento corresponde al último año del período.

El gran grupo construcción presentó un efecto desfavorable al final del período, los 1.000 alumnos menos del año 2004 determinaron una caída del 18%.

## DINÁMICA DE LA MATRÍCULA POR SECTORES

### Sectores con más alumnos

Administración	2874
Turismo	1281
Agrario	1151
Comunicaciones	1046
Electricidad y electrónica	799
Metal mecánica	615
Elaboración de alimentos	608
Gastronomía	554
Química y termodinámica	237
Confección de vestimenta	233
Enseñanza comercial	218
Artesanías	161
Servicios de Seguridad	127
Gráficos	106
Hotelería	69
Servicios personales	21

### Sectores con menos alumnos

Construcción	1010
Mantenimiento y reparaciones	352
Madera y muebles	83
Cuero y calzado	79
Cerámica	50

El cuadro anterior muestra los resultados que se obtuvieron al compararse la matrícula de cada sector de estudio en los años 2000 y 2004, del mismo se pueden extraer los sectores con mayores crecimientos y los que presentaron reducción de su alumnado.

## SECTORES CON MÁS ALTO CRECIMIENTO

**ADMINISTRACIÓN:** la extensión de los bachilleratos tecnológicos y los cursos de formación profesional superior, en administración, más la implantación de cursos de capacitación superior en gestión de pequeñas y medianas empresas a todos los departamentos del interior permitieron el incremento del alumnado de este sector entre el 2000 y el 2003. Para completar el importante crecimiento del sector se sumaron los alumnos de los nuevos cursos de educación media tecnológica y educación media profesional iniciados en el 2004.

**TURISMO:** los cursos relacionados con la actividad turística, sector dinámico en la economía del país, tuvo su respuesta en la ampliación de la oferta durante el período a través de los bachilleratos tecnológicos, la educación media tecnológica y los cursos de formación profesional superior en cursos de turismo, guía turístico, informante turístico y agente de viajes

**AGROPECUARIO:** la expansión de los bachilleratos tecnológicos agrarios y la educación media tecnológica en el 2004, los cursos de capacitación principalmente de jardinería y los cursos técnicos terciarios del área agraria fueron los líderes del crecimiento de este sector.

**COMUNICACIÓN:** la apertura de la escuela de Comunicación Social y la reestructura de sus cursos a nivel terciario fueron el principal factor de crecimiento de este sector hasta el 2003 manteniendo su alumnado en el 2004.

**ELECTRICIDAD Y ELECTRÓNICA:** el incremento del alumnado de los bachilleratos tecnológicos, los cursos de formación profesional superior y los cursos técnicos terciarios, así como los nuevos cursos de educación media tecnológica y profesional en la especialidad redundaron en la extensión del alumnado de este sector.

**METAL MECÁNICA:** el incremento del alumnado hacia cursos relacionados con la mecánica automotriz, metalurgia y máquinas y herramientas permitieron el crecimiento del sector, además se sumaron los alumnos de los cursos de educación media profesional del 2004 en la especialidad. No obstante ello en este último año se observó una contracción del 5% en la matrícula equivalente a 273 alumnos menos en relación al año 2003.

**ELABORACIÓN DE ALIMENTOS:** un mayor alumnado en cursos de panadería y repostería y conservación de alimentos incrementaron los alumnos de este sector, cuyo índice más alto pertenece al 2003, con un superávit de 1.000 alumnos. En el 2004 hubo una contracción real de 500 alumnos.

**GASTRONOMÍA:** durante el 2004, se abrieron cursos de cocina en varias localidades de los departamentos del interior a través de la modalidad de cursos adaptados al medio (C.A.M.). También se implantaron nuevos cursos de educación media profesional en gastronomía obteniéndose un índice del 115% más en el alumnado de este sector.

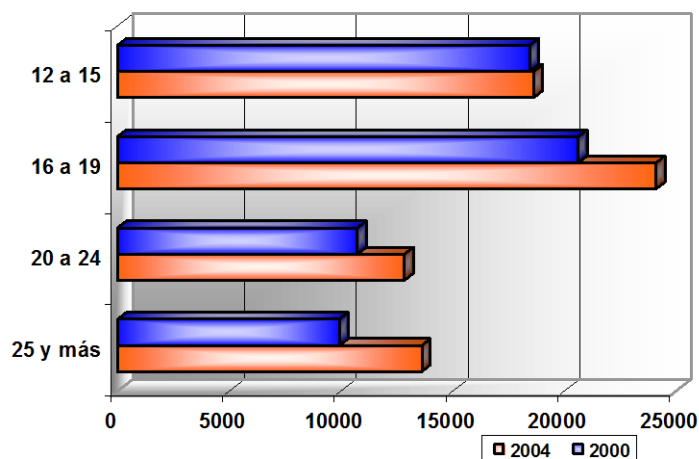
## **SECTORES CON REDUCCIÓN DE ALUMNOS**

**CONSTRUCCIÓN:** el alumnado de los bachilleratos tecnológicos, los cursos de formación profesional superior más los correspondientes a los nuevos cursos de educación media tecnológica y educación media profesional en construcción del 2004, no fueron suficientes para alcanzar la matrícula que había en el año 2000 en los cursos técnicos, los bachilleratos tecnológicos y los cursos de formación profesional superior, acusando la matrícula del 2004 un saldo negativo de más de 1.000 alumnos que marcó la caída del sector.

**MANTENIMIENTO Y REPARACIONES:** el menor alumnado en los cursos de nivel básico en las especialidades chapa y pintura, motores pequeños de 2 tiempos y bombas de inyección determinaron el retroceso en la matrícula de este sector.

## EDAD Y SEXO

Edades	2000	%	2004	%
12 a 15	18463	31	18635	27
16 a 19	20632	34	24111	35
20 a 24	10751	18	12852	19
25 y más	9935	17	13624	19



Durante el período 2000 – 2004, la situación de la matrícula según grupos de edades, muestran que a excepción de los alumnos con edades entre 12 y 15 años en los demás grupos hubo una tendencia creciente y aumentos considerables durante los años del período.

El mayor índice de crecimiento correspondió a los alumnos pertenecientes al grupo de edad mayores de 25 años, cuyo índice para el período fue del 137% equivalente a 3.689 alumnos más. Los grupos de alumnos con edades entre 16 y 19 años y 20 y 24 la evolución experimentada fue del 117% y del 120% respectivamente.

El análisis precedente y la distribución de la matrícula del 2004 con relación a la de 5 años atrás, confirman la tendencia que un alumnado de mayor edad está participando en los cursos que se dictan en la Institución. Por lo tanto se puede establecer que los cambios en la oferta educativa de los últimos años propiciaron el ingreso de un mayor contingente de población adulta que aspira capacitarse tanto en los niveles básicos de la formación profesional como en los cursos de nivel superior y técnicos terciarios.

Un análisis especial merece realizarse para el grupo de alumnos mayores de 25 años, que fue el de mayor crecimiento y cuya tendencia creciente se observa durante los últimos 5 años.

Este grupo en el 2004 abarcaba a 13.624 alumnos, ocupando el 20% del total de la matrícula. Como se estableciera, creció en el período a un índice del 137% acumulando 3.689 alumnos más a un promedio de 738 alumnos por año. En el último año, el alumnado del grupo se desglosa en 47% alumnos con edades entre 25 y 30 años, 28% de 31 a 40 y 26% de 41 años y más. En los 5 años, el grupo de alumnos de 25 a 30 años creció un 15% más que los otros 2 grupos de alumnos mayores. El 60% del crecimiento de los alumnos con 25 años y más se concretó a través de cursos del nivel superior y del terciario principalmente en los bachilleratos tecnológicos y en las tecnicaturas. El 40% restante lo ocupó el nivel básico, teniendo como base el crecimiento del alumnado de los cursos de capacitación, seguido de formación profesional básica, cursos básicos, cursos básicos especializados y cursos adaptados al medio (C.A.M.) en su conjunto.

En el 2004, la distribución de los alumnos del grupo estudiado (25 años y más) según género era la siguiente: en el grupo de 25 a 30 años, había mitad hombres y mitad mujeres, en el grupo de 31 a 40 aumentan las mujeres un 10% y en las edades de 41 años y más el 75% eran mujeres. Ello determinó para todo el grupo una participación femenina del 60% y 40% para los hombres.

El crecimiento del período se distribuyó parejo entre hombres y mujeres tanto en el total del grupo de 25 años y más, como en los distintos subgrupos que lo integran.

En resumen, un 20% de la matrícula de U.T.U. creció en base a alumnos con edades superiores a los 25 años mas concretamente, los alumnos de 25 a 30 años, que ocupan casi el 50% del grupo, fueron los que

más crecieron, optando principalmente por cursos de bachilleratos tecnológicos o cursos técnicos terciarios, siendo su composición pareja entre hombres y mujeres. No obstante, hay que considerar el grupo de mayores de 41 años y más, cuyo peso es del 26% y su integración del 75% de mujeres, lo que hace inclinar el fiel a su favor en la composición del grupo total de alumnos mayores de 25 años, donde su participación como se estableciera es del 60% frente al 40% de los hombres.

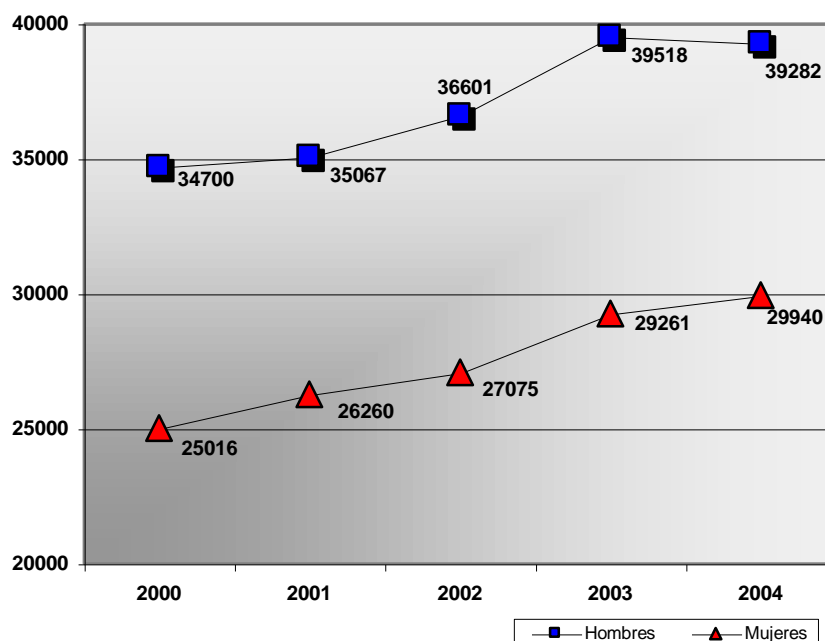
### ALUMNOS MATRICULADOS POR SEXO

#### Hombres

Año	Alumnos	Índices	
		base 2000	Año anterior
2000	34700	100	100
2001	35067	101	101
2002	36601	105	104
2003	39518	114	108
2004	39282	113	99

#### Mujeres

Año	Alumnos	Índices	
		base 2000	Año anterior
2000	25016	100	100
2001	26260	105	105
2002	27075	108	103
2003	29261	117	108
2004	29940	120	102



Entre el año 2000 y el 2004, en valores índices las mujeres crecieron en 120% y los hombres en 113% lo que demuestra mayor aceleración en el proceso de crecimiento de la matrícula femenina, cabe señalar que el incremento de la matrícula total fue del 116% para igual período. Pese a ello, en valores absolutos la matrícula femenina aumentó en 4.924 alumnas y la de los varones la siguieron muy de cerca con 4.582 alumnos, o sea solamente 342 alumnos menos. Esta casi paridad del alumnado por género permitió que la distribución de la matrícula entre hombres y mujeres solo variara del 42% al 43% a favor de las mujeres en 5 años.

En el 2004, con relación al 2003 la cantidad de alumnos según género como puede verse en el gráfico se mantienen con leves diferencias de 1% menos para los hombres y 2% más para las mujeres, lo que significó disminuir la matrícula en 236 hombres e incrementar la femenina en 679. En Montevideo, la matrícula por género acompañó el crecimiento del quinquenio del 111% la matrícula total. En el 2004 los hombres terminaron con un índice del 110% y las mujeres del 112% lo que le valió incrementar 1.366 hombres y 1.085 mujeres. Igualmente en el año 2003 y el 2004 las variaciones fueron mínimas, para ambos géneros. En el interior la afluencia de mujeres durante el período, en cifras absolutas fue algo mayor que en los hombres, alcanzando a 3.839 frente a los 3.516 hombres. En el último año la matrícula por género del interior también presentó leves variaciones, favoreciendo a las mujeres en 3% sobre el valor del 2003, en cambio los hombres se mantuvieron sin alteraciones.

En cuanto al análisis de la distribución por géneros según los niveles, se determinó que en el ciclo básico tecnológico la matrícula femenina creció sostenidamente durante el período finalizando con un índice del 115%, en tanto que los hombres se mantuvieron con leves variaciones en el 101%. Ello hizo progresar del 34% al 36% el contingente femenino de este tipo de curso.

En el nivel básico de la formación profesional la proporción de las mujeres creció del 45% al 49%, crecimiento que fue posible por una menor cantidad de varones del orden del 5% y por el aumento de la matrícula femenina del 3%. Cabe señalar que los cursos de mayor alumnado del nivel básico como son la formación profesional básica y los cursos básicos que acumulan el 64% del total de la matrícula la

distribución según género es muy diferente, en los cursos de formación profesional básica 1/3 de los alumnos son varones y 2/3 mujeres. En cambio, en los cursos básicos es lo contrario. También en los cursos C.A.M. las mujeres están en minoría como sucede en los cursos básicos. En el nivel superior los hombres finalizaron el período con índices del 122% y las mujeres del 120%, esta diferencia se traduce en 773 alumnos varones más. Ello no fue suficiente para variar la proporción por género que se mantuvo entre el 2000 y el 2004 en 56% varones y 44% mujeres. En los nuevos cursos de educación media tecnológica y educación media profesional ingresaron 3 hombres por cada 2 mujeres. Los cursos técnicos terciarios entre el 2003 y el 2004 crecieron en base a un aumento del 7% en los varones quedando la matrícula femenina en el mismo nivel que el año anterior.