

CONSEJO DE EDUCACIÓN TÉCNICO PROFESIONAL
UNIVERSIDAD DEL TRABAJO DEL URUGUAY
Programa Planificación Educativa

Análisis Cuantitativo de la Matrícula de U.T.U. Año 2006

Departamento de Estadística y Base de Datos

OCTUBRE
2006

INTRODUCCIÓN

La Encuesta Continua de alumnos matriculados al 30 de abril tiene por objetivo obtener, procesar, analizar y presentar la información sobre la matrícula y su tendencia, indicar los crecimientos alcanzados a través de los años y facilitar los estudios comparativos que sirvan para el planeamiento y la política educativa.

En el presente informe se realiza el *Análisis Cuantitativo de la Matrícula del año 2006* y su relación y tendencia con la del 2002. El análisis es de tipo global y está destinado a describir las tendencias de la expansión educacional y las características de su dinámica.

El mismo debe ser considerado como un documento de trabajo auxiliar para los funcionarios de la U.T.U. y como fuente de información para otros usuarios.

Los contenidos de este documento informativo son de secuencia anual y forman parte del programa de *Estadísticas Continuas* del departamento.

CONTENIDO

ALUMNOS MATRICULADOS

Año 2006

- ◆ Matrícula total
- ◆ Regiones
- ◆ Tipo de cursos
- ◆ Sectores de estudio
- ◆ Edad y sexo

RESUMEN

El panorama de la matrícula total 2006, se manifestó por un repunte del 5% frente a la caída del 2005, alcanzando la cifra de 69.896 alumnos, la más alta obtenida por la Institución.

El crecimiento de este año favoreció mayormente al alumnado de Montevideo que aumentó 10% frente al modesto 2% del Interior.

En este contexto la variación de la matrícula de los niveles de estudio y de los cursos dio como resultado que el principal sustento del crecimiento de la matrícula 2006 perteneció a la expansión de los cursos de educación media tecnológica, educación media profesional y formación profesional superior tanto de Montevideo como del Interior, hecho que se vio debilitado por el descenso de la matrícula del bachillerato tecnológico. Cabe señalar que descenso tiene como origen la transición que se operó en el 2003 y 2004 de los cursos de bachillerato tecnológico por los de educación media tecnológica en un significativo número de escuelas. Entre el 2003 y el 2004 la matrícula de los bachilleratos tecnológicos pasó de 5.564 alumnos a 1.902 quedando esta cifra estable en los años posteriores.

En Montevideo, los cambios registrados en la matrícula del Nivel II se originaron principalmente por la mayor recepción de alumnos de los cursos de educación media tecnológica y educación media profesional de los Institutos de la Construcción, Tecnológico Superior, La Blanqueada y Anexos, Informática, Hotelería y Anexo.

En cuanto a los grupos de estudio en que se clasifica la matrícula de U.T.U. en el 2006 todos elevaron su alumnado, destacándose el gran grupo Administración, Informática y Comunicación que capitalizó más de la mitad del crecimiento total, seguido de Industria y Servicios que en conjunto completaron el 92% del crecimiento.

La mitad de la expansión de la matrícula de U.T.U. entre los años 2002 y 2006 se realizó por la expansión de alumnos con edades entre 16 y 19 años que estudian en los cursos de bachillerato tecnológico, educación media tecnológica, educación media profesional y formación profesional superior.

Durante este período, se observaron reducidas diferencias en el crecimiento y la evolución pareja entre hombres y mujeres, lo que mantuvo el equilibrio de la participación masculina y femenina, en la matrícula de U.T.U. en un 57% y 43% respectivamente.

El balance final muestra que el incremento de la matrícula del 2006, trajo un movimiento positivo generalizando al conjunto de las principales variables que componen la matrícula de U.T.U..

MATRÍCULA TOTAL

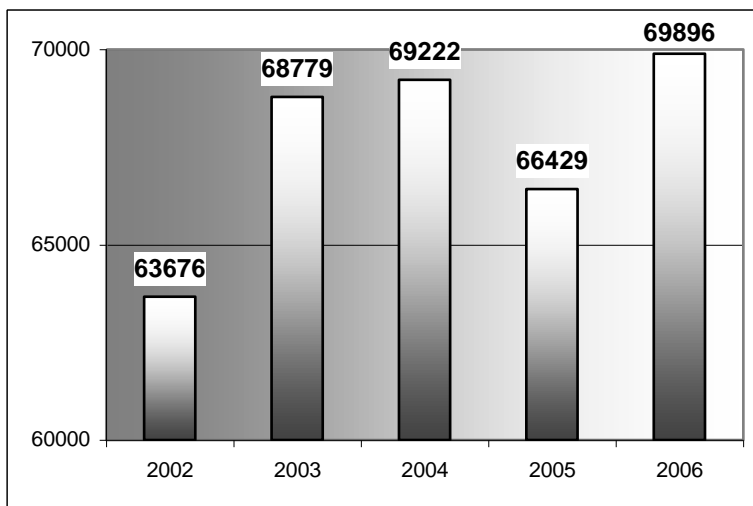
Aunque en el año 2005, la matrícula total de la Institución sufrió una fuerte caída con respecto al año anterior, en el 2006 mostró un vigoroso repunte con crecimiento del 5%, que se tradujo en 3.467 alumnos más, alcanzando la cifra de 69.896 estudiantes estableciéndose el valor histórico más alto de la matrícula de la U.T.U. superando los 69.222 del año 2004 que había sido el máximo alcanzado.

Si observamos la evolución de la matrícula total en los últimos 5 años, exhibió aumento en todos los años a excepción del 2005. Entre el año base 2002 y el 2006 el crecimiento registrado fue del 10% incorporando 6.200 alumnos.

Evolución de la Matrícula Total

Período 2002 - 2006

Año	Matrícula	Base 2002	Año Anterior
2002	63676	100	-
2003	68779	108	108
2004	69222	109	101
2005	66429	104	96
2006	69896	110	105



MATRÍCULA POR REGIONES

En las regiones la depresión del año 2005 afectó particularmente al alumnado del interior del país y no al de Montevideo cuya matrícula se mantuvo igual a la de años anteriores y se incrementó en el 2006 en 2.462 alumnos a un índice del 110%.

En el interior la caída del 2005 fue del orden del 7%, pasando de 44.744 alumnos en el 2004 a 41.802. En el 2006, esta última cifra fue superada en 1.906 alumnos, alcanzando a 42.817, con un incremento del 2% aunque la matrícula obtuvo este repunte quedó por debajo de los años 2003 y 2004.

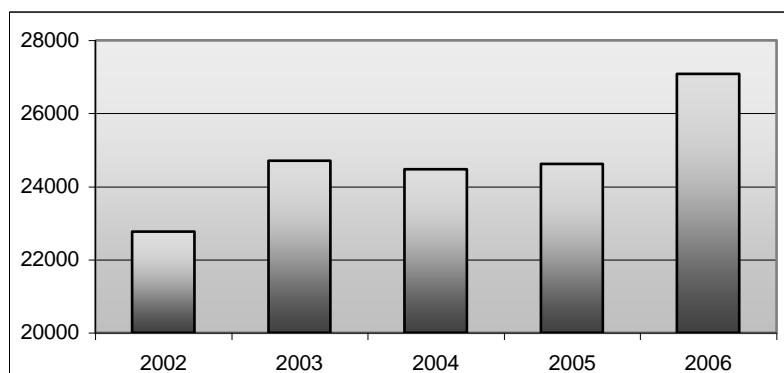
En resumen, la depresión del 2005 afectó a la matrícula del interior, haciendo descender la matrícula total. En el 2006, la recuperación favoreció mayormente al alumnado de la capital, frente al modesto crecimiento de la matrícula del interior.

De los 18 departamentos del interior, en el 2004 y 2005 redujeron la matrícula 14, a excepción de Flores que subió y Florida, Maldonado y Río Negro que mantuvieron su alumnado. En el año 2006, 10 departamentos superaron la matrícula del 2005 pero sin alcanzar los valores que tenían en el 2004. En otros 6 hubo un nuevo retroceso por lo tanto la cifra de alumnos fue menor que en el 2004 y en dos departamentos todo quedó igual al mantenerse su matrícula estable.

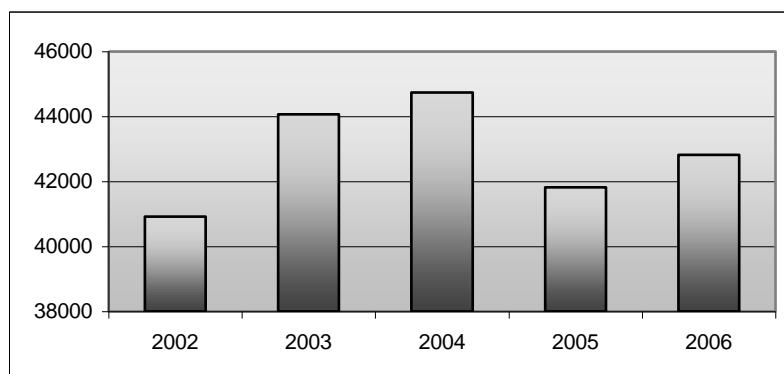
Evolución de la Matrícula por Regiones

Período 2002 - 2006

Montevideo		Índice	
Año	Matrícula	Base 2002	Año Anterior
2002	22765	100	100
2003	24712	109	109
2004	24478	108	99
2005	24617	108	101
2006	27079	119	110



Interior		Índice	
Año	Matrícula	Base 2002	Año Anterior
2002	40911	100	100
2003	44067	108	108
2004	44744	109	102
2005	41812	102	93
2006	42817	105	102



ALUMNOS MATRICULADOS POR NIVELES Y TIPO DE CURSO

La matrícula por niveles mostró en el 2006 con referencia al 2005 superavit en el ciclo básico y en los niveles I y II y un pequeño descenso en el nivel III. La bonanza evidenció, un 2% de aumento en el ciclo básico tecnológico y del 6% en el nivel I y 7% en el nivel II, con 1.156 y 2.105 más respectivamente, y un leve descenso de 63 alumnos en el nivel terciario.

La matrícula del ciclo básico tecnológico correspondiente al 2006, mantuvo la tendencia de crecimiento moderado de los últimos 5 años. La variación de la matrícula muestra que el mayor incremento se presentó entre el 2002 y el 2003 con un 5% y en los años siguientes los valores llegaron al 2% en el 2004 y en el 2006.

En este último año con 15.860 alumnos le correspondió un aumento de 269 sobre el año 2005.

En el nivel I, las mayores alzas de la matrícula del 2006, correspondió a los cursos de formación profesional básica y a los cursos básicos, con 685 alumnos más y 462 respectivamente. Así mismo en los cursos de capacitación y los cursos C.A.M. el incremento sumó 389 alumnos más. En los demás cursos, formación profesional acelerada, formación profesional especializada y cursos básicos especializados hubo descenso en la matrícula sumando en total 327 alumnos menos.

En el nivel II, los resultados del 2006 marcaron crecimiento en todos los cursos a excepción de los bachilleratos tecnológicos cuya matrícula descendió en 1.500 alumnos. Los cursos que mejoraron su alumnado en relación al año anterior fueron la educación media tecnológica en 2.644 alumnos, la educación media profesional y la formación profesional superior en 984 y los cursos técnicos en 160.

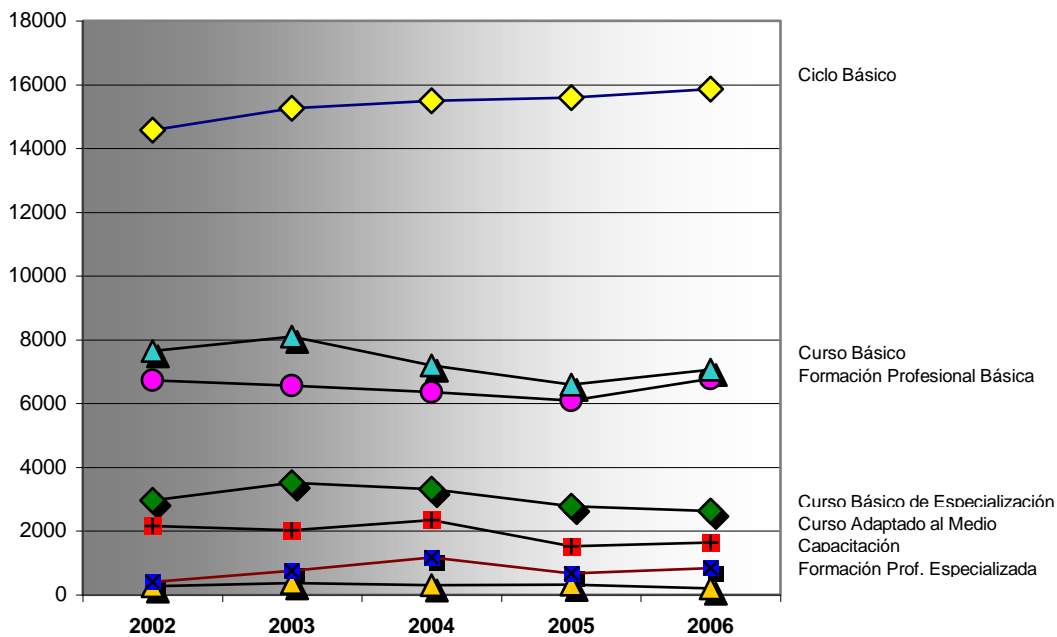
Finalmente en los cursos técnicos terciarios cuya tendencia había sido creciente desde el 2002, en el 2006 se estancó obteniendo una matrícula total 3.961 alumnos, 63 menos que en el 2005.

Evolución de la matrícula por niveles y tipo de curso

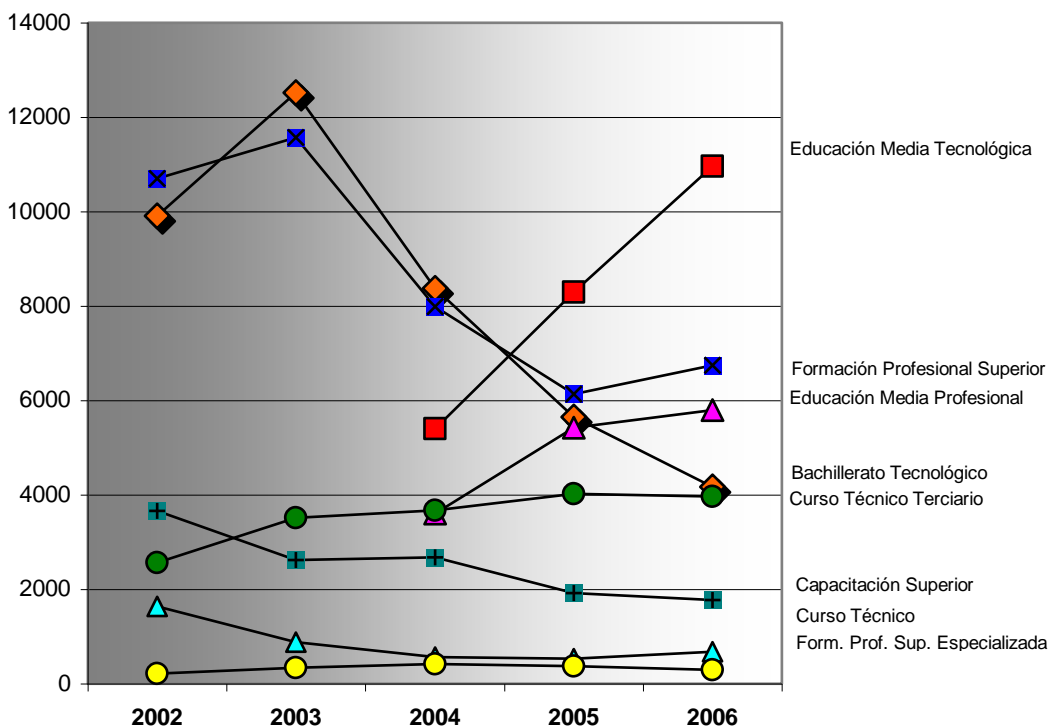
Nivel y Tipo de curso	2002	2003	2004	2005	2006
Ciclo Básico	14578	15263	15493	15591	15860
Nivel I (Básico)	20215	21719	20724	18180	19336
Formación Profesional Básica	6720	6562	6357	6082	6767
Formación Profesional Acelerada	59	62	84	93	27
Formación Profesional Especializada	270	372	302	313	209
Curso Básico	7652	8093	7191	6592	7061
Curso Básico de Especialización	2953	3511	3317	2781	2624
Capacitación	395	755	1173	675	841
Curso Adaptado al Medio (C.A.M.)	2166	2022	2341	1523	1636
Capacitación Especial Convenio				121	171
Nivel II (Superior)	26107	28283	29334	28634	30739
Bachillerato Tecnológico	9906	12525	8369	5655	4174
Educación Media Tecnológica			5403	8295	10959
Curso Técnico	1635	881	565	526	682
Formación Profesional Superior	10699	11569	7988	6141	6751
Educación Media Profesional			3607	5428	5802
Formación Profesional Superior Especializada	211	338	421	376	296
Capacitación Superior	3656	2621	2674	1923	1775
Curso de articulación	212	258	297	290	300
Nivel Terciario	2564	3514	3671	4024	3961
Curso Técnico Terciario	2564	3514	3671	4024	3961
TOTAL	63.676	68.779	69.222	66.429	69.896

*Nota: Formación Profesional Básica incluye: Formación Profesional Básica y Básica 98
Curso Técnico incluye: Curso Técnico y Capacitación Técnica*

NIVEL I Alumnos Matriculados por Tipo de Curso



NIVEL II Alumnos Matriculados por Tipo de Curso



ALUMNOS MATRICULADOS POR TIPO DE CURSO EN MONTEVIDEO

En la capital el ciclo básico tecnológico urbano se dictó en 7 escuelas alcanzando una matrícula de 2.539 alumnos, cifra casi igual a la del 2005, continuando la tendencia estabilizadora de los últimos 5 años, cuyo crecimiento fue tan solo de 280 alumnos.

En los cursos de Nivel I, en el 2005 la matrícula se deterioró con respecto a la del 2004. Sin embargo, un año después el alumnado prosperó alcanzando en el 2006 algo más de 7.000 alumnos creciendo 8% sumando 500 alumnos más. Este incremento le correspondió principalmente al aumento en los cursos de formación profesional básica y en los cursos básicos, que en conjunto totalizaron 600 alumnos más.

Los cursos de Nivel II de Montevideo subieron en un contexto de aumentos significativos desde el año 2002, alcanzando para el período de 5 años un índice del 129% (3.300 alumnos), correspondiendo al 2006 el 14%. La tendencia mas clara de crecimiento pertenece a los cursos de educación media tecnológica cuya matrícula en el 2004 era de 2.033 alumnos y en el 2006 se elevaron a 5.400, o sea que aumentó una vez y media más el alumnado de este tipo de curso. Así mismo, se agrega la educación media profesional que de 1.713 alumnos en el 2004, subió a 2.912 en el 2006, produciéndose una suba del 70% con 1.200 alumnos más. Con el mismo signo positivo pero mucho menos significativo, los cursos de formación profesional superior aumentaron en 375 alumnos en el 2006. En sentido opuesto a estos resultados, los bachilleratos tecnológicos manifestaron tendencia decreciente en igual período del orden de los 2.000 alumnos.

Los cambios registrados en la matrícula del nivel II de Montevideo en el 2006 se originaron principalmente por la mayor recepción de alumnos en los cursos de educación media tecnológica y educación media profesional de los Institutos de la Construcción, Tecnológico Superior, Blanqueada y Anexo, Informática y Hotelería y Anexo.

Los cursos capitalinos de nivel terciario mantienen su tendencia creciente manifiesta desde el año 2002, pasando de 1.900 alumnos a 2.600, sumando un 45% más de alumnos. En el 2006 el aumento fue del 5% con sólo 138 alumnos más.

ALUMNOS MATRICULADOS POR TIPO DE CURSO EN EL INTERIOR

Los efectos de la reducción de la matrícula del interior en el 2005, repercutieron en forma directa en los niveles y en la mayoría de los cursos. Después de esta alteración descendente, el 2006 marcó un repunte general de la matrícula. Es así que el ciclo básico tecnológico que en el 2006 se dictó en 47 escuelas urbanas y 8 agrarias, totalizó 13.321 alumnos, con un aumento del 1% equivalente a 233 alumnos más.

El Nivel I cuya cifra fue de 12.316 alumnos aumentó un 6% sumando 647 alumnos más, pero esta cifra aún está por debajo de las alcanzadas en el 2004 y en años anteriores. Los cursos de formación profesional básica, cursos básicos, capacitación y cursos C.A.M. se vieron favorecidos por el aumento, que en su conjunto fue del orden del 8%. Este patrón de incremento fue únicamente alterado por los cursos básicos especializados cuya matrícula viene en descenso desde el año 2004.

La matrícula del Nivel II creció en el 2006, a impulso de una pujante matrícula de los cursos de educación media tecnológica, educación media profesional y cursos de formación profesional superior, que en conjunto crecieron un 13% sumando 1.274 alumnos. Sin embargo, este incremento se debilitó con la reducción de la matrícula de los bachilleratos tecnológicos en 827 alumnos y en 147 de los cursos de capacitación superior. Esta incidencia negativa llevó a que la matrícula total de este nivel en el 2006 sólo estuviera un 2% por encima a la del año 2005.

Los cursos técnicos terciarios del interior en el 2006 no siguieron la línea ascendente iniciada en el año 2002, con un total de 1.196 alumnos la matrícula presentó un recorte de 200 alumnos sobre el año 2005.

El análisis descriptivo de la variación de la matrícula de los niveles y cursos de las regiones da como resultado que el principal sustento del crecimiento de la matrícula del 2006 perteneció a la expansión de los cursos de educación media tecnológica, educación media profesional y formación profesional superior tanto de Montevideo como del Interior, hecho que se vio debilitado por el descenso de la matrícula del bachillerato tecnológico. Cabe señalar que este descenso tiene como origen la transición que se operó en el año 2003 y 2004 de los cursos de bachillerato tecnológico por los de educación media tecnológica en un significativo número de escuelas. Entre el 2003 y el 2004 la matrícula de los bachilleratos tecnológicos pasó de 5.564 alumnos a 1.902 quedando esta cifra estable en los años posteriores.

MATRÍCULA POR GRUPOS Y SECTORES DE ESTUDIO

Alumnos matriculados por grandes grupos de estudio

Grupos	2002	2003	2004	2005	2006
Industria	19495	21642	20376	14808	15472
Comercio, Administ. Información y Comunicación	13824	13956	15184	15087	16665
Servicios	8399	9275	9770	9234	9218
Construcción	4984	5300	4575	4142	4230
Artes y Artesanías	1164	1215	1333	1522	1690
Agricultura y Pesca	1012	1270	2194	2022	2225
Mantenimiento y Reparación de vehículos	-	-	-	3553	3536
Total	48.828	53.258	53.432	50.648	53.736

Nota: El gran grupo Industria fue dividido en dos: Industria y Mantenimiento y Reparación de Vehículos

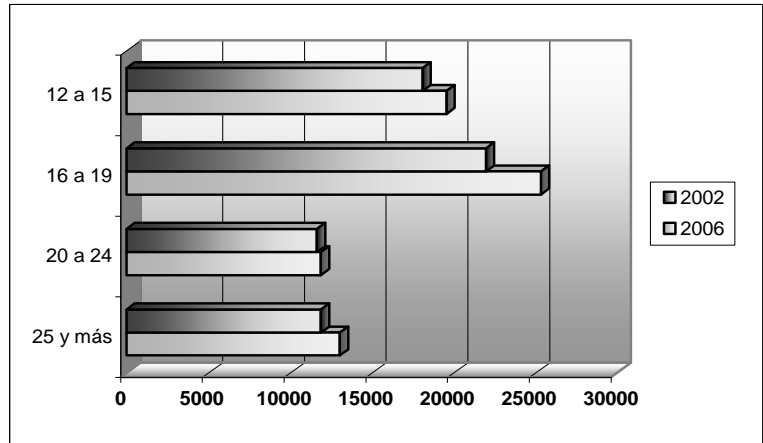
La recepción de la matrícula del año 2005 provocó la restricción de alumnos en casi todos los grandes grupos de estudios en la que se clasifica la matrícula. Los grandes grupos no afectados por la reducción de alumnos fueron aquellos con menor matrícula. Agricultura y pesca que mantuvo su alumnado y artes y artesanías que sólo creció en 186 alumnos. En el resto la disminución alcanzó a un total de 2.784 alumnos. En el 2006, el incremento en la matrícula revirtió la situación, elevando el alumnado de todos los grandes grupos en más de 3.000 alumnos. El mayor incremento le correspondió al gran grupo administración, informática y comunicación cuyos 1.578 alumnos más absorbieron la mitad del crecimiento total. La extensión de la matrícula en 664 alumnos y 684 respectivamente en el gran grupo industria y en el de servicio completaron el 92% del crecimiento. El restante 8% se distribuyó entre los grandes grupos construcción, artes y artesanías y agricultura y pesca. Reparación y mantenimiento de vehículos fue el único gran grupo que no integró el crecimiento con 17 alumnos menos que en el año 2005.

En cuanto a los sectores que integran los grandes grupos mas favorecidos por el aumento del 2006 fueron informática con un superavit de 1.207 alumnos y en segundo lugar el más cercano fue gastronomía con 425 alumnos más, lo siguen metalmecánica, alimentos, administración y servicios personales con aumentos entre 300 y 400 alumnos. Los descensos más importantes entre los sectores correspondió a madera y muebles y mantenimiento y reparación con 178 y 282 alumnos menos respectivamente.

EDAD Y SEXO

Distribución de la matrícula por grupos de edades

Edades	2002	2003	2004	2005	2006
12 a 15	18123	18491	18625	18831	19575
16 a 19	21997	23695	24138	23309	25354
20 a 24	11658	13091	12841	11696	11903
25 y más	11898	13502	13788	12593	13064



Una visión de la evolución de la matrícula por grupos de edades desde el año 2002 al 2006, permite establecer los cambios que se fueron originando en la población atendida por la Institución, en la medida que la matrícula fue creciendo durante estos años.

En primer lugar, se observa que todos los grupos de edades durante el período crecieron, pero con diferente intensidad. El grupo de alumnos con edades entre 16 y 19 años fue el que recibió mayor cantidad de alumnos obteniendo un índice del 115% incorporando 3.357 alumnos que equivalen al 54% del incremento que presentara la matrícula de U.T.U. en los últimos cinco años. Este grupo de alumnos en el 2006 tiene un volumen de 25.354 alumnos ocupando el 36% de la matrícula total.

La evolución de los grupos de alumnos con edades entre 12 y 15 años y los mayores de 25 años lograron índices del 108% y 110% respectivamente. El grupo de alumnos más jóvenes pasó de 18.123 alumnos en el 2002 a 19.575 en el 2006 incorporando 1.452 alumnos más, obteniendo un peso relativo en el conjunto de la matrícula del 28%. En el otro extremo, la población de mayor edad (25 años y más) con 13.064 alumnos en el 2006 creció en 1.166 alumnos ocupando el 19% en el total.

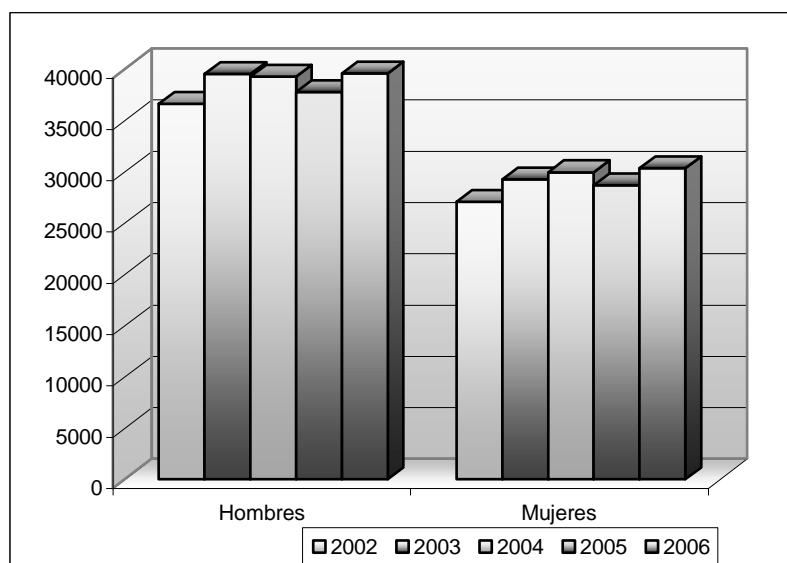
El grupo de alumnos de 20 a 24 años, sólo alcanzó un incremento del 102% (2454 alumnos) y una matrícula de 11.903 estudiantes en el 2006 y una participación del 17% en la matrícula total.

En conclusión, más de la mitad de la expansión de la matrícula de U.T.U. en el período 2002 – 2006 se realizó por la incorporación de alumnos con edades entre 16 y 19 años, principalmente los cursos de educación media tecnológica, educación media profesional, fueron los que recibieron a estos alumnos, hecho que se corrobora por las siguientes cifras: en el año 2000 se habían matriculados en los cursos de bachillerato tecnológico y formación profesional 10.198 alumnos con edades de 16 a 19 años, en el 2006 en los cursos de bachillerato tecnológico, formación profesional superior, educación media tecnológica y educación media profesional los alumnos con estas edades crecieron hasta alcanzar los 13.893 alumnos. Cabe señalar que estos dos últimos cursos comenzaron a dictarse en el año 2004 paralelamente a los otros cursos.

ALUMNOS MATRICULADOS POR SEXO

Hombres		Índice	
Años	Alumnos	Base 2002	Año Anterior
2002	36601	100	100
2003	39518	108	108
2004	39282	107	99
2005	37751	103	96
2006	39565	108	105

Mujeres		Índice	
Años	Alumnos	Base 2002	Año Anterior
2002	27075	100	100
2003	29261	108	108
2004	29940	111	102
2005	28678	106	96
2006	30331	112	106



Durante el período 2002 – 2006 la matrícula masculina de la U.T.U. se incrementó en 8% y la femenina en 12%. En valores absolutos el aumento fue de 2.964 hombres y 3.256 mujeres, esta última cifra representaba el 52% del crecimiento total de la matrícula de U.T.U. en el período.

Entre el 2005 y el 2006 los aumentos en la matrícula fueron de 1.814 hombres (5%) frente a 1.653 mujeres (6%). En el 2002 la participación femenina en la matrícula era del 43% igual que en el 2006.

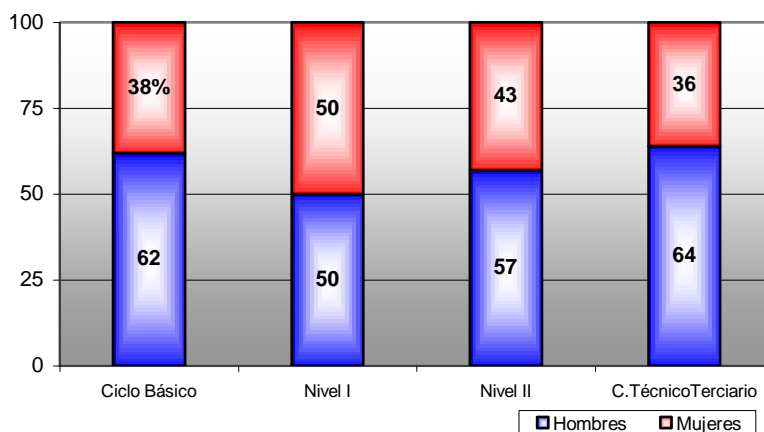
Este breve análisis de la matrícula que marca reducidas diferencias en el crecimiento según género y una evolución pareja en la matrícula de ambos sexos en los últimos años, denota el mantenimiento sostenido del equilibrio que hay entre la población masculina y la femenina que concurre año a año a la U.T.U..

En el alumnado de la capital el ritmo de crecimiento del período 2002 – 2006 fue sostenido para ambos géneros y el aumento de alumnos de la matrícula se dividió casi en partes iguales para ambos sexos, 2.241 hombres y 2.073 mujeres manteniendo igual equilibrio como en el total general.

En el interior, la situación se presenta algo diferente por cuanto el aumento de la matrícula del período fue más favorable a las mujeres cuya cifra fue de 1.183 frente a 593 de los hombres, capitalizando en términos porcentuales un 10% más alcanzando una participación del 45%.

DISTRIBUCIÓN DE LA MATRÍCULA POR TIPO DE CURSO Y SEXO Año 2006

Tipo de curso	Hombres	Mujeres
Ciclo Básico	9897	5963
Nivel I	9691	9645
Nivel II	17441	13298
C.TécnicoTerciario	2536	1425



Con referencia a los niveles de estudio que presenta el esquema educativo de la U.T.U. se contempla la participación y variación de la matrícula según género. En el ciclo básico tecnológico, el 62% de los alumnos son varones y el 38% mujeres, aún esta brecha importante entre ambos géneros, la matrícula femenina creció en los últimos cinco años 20% (1.072 alumnas) frente a un magro 2% de varones (260 alumnos), hecho que lo permitió aumentar la participación a las mujeres en un 4%.

En el Nivel I de los cursos de formación profesional la matrícula del 2006 se divide en partes iguales entre hombres y mujeres. La reducción en la matrícula de este nivel durante el período afectó a los hombres mientras que las mujeres mantuvieron crecimiento del 6%, equilibrando la proporción entre género que evidencia este nivel en el último año del período.

En el Nivel superior, la participación femenina era del 46% en el 2002 y se redujo al 43% en el 2006. Ello sucedió a consecuencia de un mayor crecimiento de la matrícula masculina durante el período, 3.165 hombres (22%) frente a 1.194 mujeres (10%).

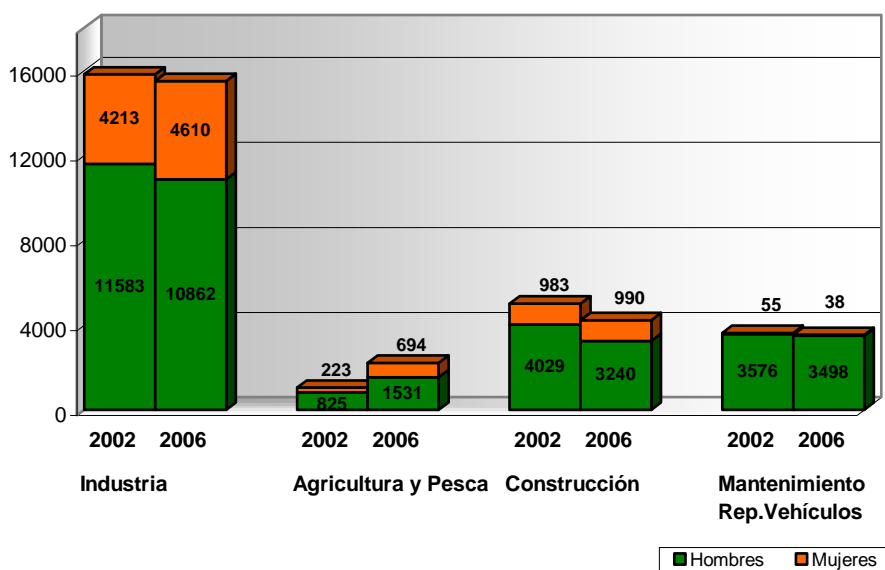
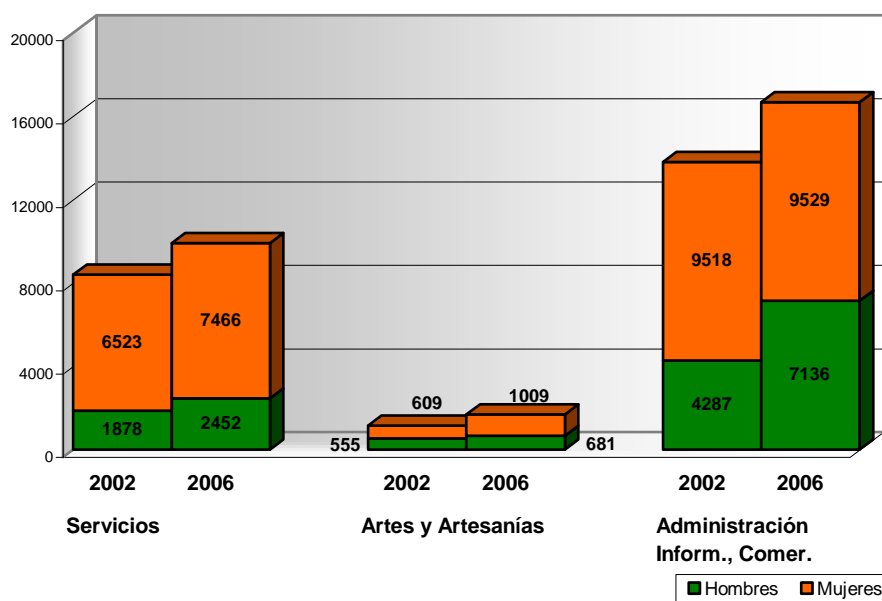
En el Nivel terciario, 2/3 de la matrícula son hombres y 1/3 mujeres, proporción que se mantuvo desde el año 2002 por el crecimiento muy parejo de ambos sexos durante el período.

PARTICIPACIÓN FEMENINA EN LOS GRANDES GRUPOS DE ESTUDIO Y SECTORES

Porcentaje de participación femenina en los grandes grupos Años 2002 - 2006

Grandes Grupos	2002	2006
Agricultura y Pesca	21	31
Industria	27	30
Mantenimiento y Reparación de Vehículos	2	1
Construcción	20	23
Comercio, Administración, Informática y Comunicación	69	57
Servicios	78	75
Artes y Artesanías	52	60
Total	45	45

Nota: No incluye el Gran Grupo de Programas Generales.



El gran grupo de los servicios que ocupara en el 2006 el 14% de la matrícula total de la U.T.U., registra la mayor presencia femenina, con una proporción del 75%. En el período 2002 – 2006 la matrícula total de este gran grupo aumentó sensiblemente y la matrícula femenina se incrementó un 15% aunque su participación disminuyó 2%.

El sector de mayor aumento de mujeres fue turismo que acumuló un 65% más de alumnas.

Por su parte la matrícula masculina de los servicios creció proporcionalmente el doble que la femenina aumentando el porcentaje de varones en un 2%. Los sectores gastronomía y turismo fueron los que más hombres incorporaron fortaleciendo la presencia masculina en este gran grupo.

Tanto como se observa en el cuadro y gráfico anterior en el gran grupo artes y artesanías, cuya matrícula ocupa tan solo un 2% del alumnado total de la U.T.U. la presencia femenina fue del 60% en el año 2006, habiéndose incrementado 8 puntos porcentuales desde el 2002. el sector de las artesanías incorporó en el período 372 mujeres dando lugar a una mayor presencia femenina en este gran grupo.

En tercer lugar, se sitúa el gran grupo comercio, administración, informática y comunicación donde la participación femenina en el 2006 se ubica en el 56%, proporción que es menor al 69% que exhibía en el año 2002, determinando una caída del 12%. Este gran grupo recibió en el último año un fuerte contingente de varones en los cursos de informática, en el interior del país y en la capital donde se creó el Instituto Tecnológico de Informática cuya matrícula de 685 alumnos, el 85% fueron varones. Esta situación debilitó la participación femenina en el total al no haber experimentado cambios durante el período.

En los grandes grupos industria y agricultura y pesca la presencia femenina ocupa el 30% de la matrícula. Industria presentó en el 2006 una matrícula total de 15.472 alumnos y es el segundo en volumen por debajo del gran grupo comercio, administración, informática y comunicación que obtuvo 16.665 alumnos.

La presencia femenina en este gran grupo que reúne a sectores de la producción industrial permaneció en el 2006 casi con el mismo alumnado que tenía en el 2002, no obstante la presencia femenina aumentó 3%.

Los sectores tradicionalmente con presencia femenina alta (más de 2/3) están relacionados con cursos de la confección de vestimenta, fabricación de artículos de cuero y calzado, producción de alimentos y cerámica, a lo que se contraponen sectores netamente masculinos como son metalmecánica, electricidad y electrónica, madera y muebles y mantenimiento y reparaciones.

Otros sectores de la industria como el de los gráficos y el de química básica y termodinámica, tienen alrededor de un 40% de presencia femenina. Todo ello hace que el porcentaje de participación de mujeres en este gran grupo sea importante y aunque su incremento sea moderado, se observa en algunos de los sectores de la producción industrial que hay un avance de la presencia femenina.

En agricultura y pesca la presencia femenina aumentó un 10% alcanzando un umbral importante de participación. La incorporación de una mayor cantidad de mujeres a cursos del sector agropecuario, hortifruticultura y jardinería permitieron aumentar la matrícula femenina del sector agrario.

En construcción, globalmente el número de alumnos se redujo en un 15% durante el período de 5 años, hecho que afectó particularmente a la matrícula masculina permaneciendo estable la femenina. De esta manera la presencia de mujeres ganó terreno pasando del 20% al 23%.

La presencia femenina en los cursos de mantenimiento y reparación de vehículos que integran este gran grupo es casi nula, apenas un 1% de mujeres se matricularon en el 2006.

Resumiendo en los últimos cinco años el 45% de los siete grandes grupos de estudio en que se clasificó la matrícula de U.T.U. correspondió a mujeres. Sin embargo, esta cifra engloba situaciones muy diferentes de la participación femenina según sea el gran grupo examinado.

De ello se deducen las siguientes pautas: la matrícula femenina continúa siendo preponderante en el gran grupo de los servicios y en comercio, administración, informática y comunicación donde la matrícula total es muy importante. No obstante, en este último gran grupo en el 2006, se produjo una ligera progresión del alumnado masculino que debilitó la participación femenina.

En artes y artesanías de escasa matrícula total se observa un avance significativo de mujeres llevando la participación al 60%.

Los hombres son netamente mayoritarios en construcción, industria y agricultura y pesca. En este último gran grupo se produjo un notable avance de la matrícula femenina agraria.

ALUMNOS MATRICULADOS POR SEXO SEGÚN GRANDES GRUPOS Y SECTORES DE ESTUDIO

Años 2002 – 2006

GRANDES GRUPOS Y SECTORES DE ESTUDIO	2002		2006	
AGRICULTURA Y PESCA	825	223	1531	694
Agropecuario	677	175	1217	400
Hortifruticultura y Jardinería	27	4	195	267
Forestal	95	44	67	25
Pesca	26	0	52	2
INDUSTRIA	11583	4213	10862	4610
Metalmecánica	1928	38	2071	54
Electricidad y Electrónica	5292	111	5715	116
Elaboración de Alimentos	763	1436	729	1322
Textil y Confección de Vestimenta	51	1804	64	2397
Cuero y Calzado	31	99	53	158
Madera y Muebles	1400	123	1430	110
Gráficos	244	148	296	176
Cerámica	42	135	29	128
Química y Termodinámica	219	149	221	145
Mantenimiento, Reparaciones y Servicios	1613	170	254	4
MANTENIMIENTO Y REPARACIÓN DE VEHÍCULOS	3576	55	3498	38
Mantenimiento y Reparación de Vehículos	3576	55	3498	38
CONSTRUCCIÓN	4029	983	3240	990
Construcción y Arquitectura	4029	983	3240	990
COM., ADM., INFORM., Y COMUNICACIÓN	4287	9518	7136	9529
Comercio y Administración	2447	7549	3656	7869
Informática	697	1700	3258	1375
Comunicación	143	269	222	285
SERVICIOS	1878	6523	2453	7466
Hotelería	75	155	109	282
Gastronomía	1171	2162	1562	2511
Turismo	361	782	532	1295
Servicios Personales	192	3356	161	3308
Servicios de Seguridad	79	68	88	70
ARTES Y ARTESANÍAS	555	609	681	1009
Artes	150	198	150	226
Artesanías	405	411	531	783