

CONSEJO DE EDUCACIÓN TÉCNICO PROFESIONAL

UNIVERSIDAD DEL TRABAJO DEL URUGUAY

*Programa Planeamiento Educativo*

# **Análisis Cuantitativo de la Matrícula de U.T.U.**

## **Año 2007**

Departamento de Estadística

NOVIEMBRE  
2007

## INTRODUCCIÓN

La Encuesta Continua de alumnos matriculados al 30 de abril tiene por objetivo obtener, procesar, analizar y presentar la información sobre la matrícula y su tendencia, indicar los crecimientos alcanzados a través de los años y facilitar los estudios comparativos que sirvan para el planeamiento y la política educativa.

En el presente informe se realiza el *Análisis Cuantitativo de la Matrícula del año 2007* y su relación y tendencia con la del 2003. El análisis es de tipo global y está destinado a describir las tendencias de la expansión educacional y las características de su dinámica.

El mismo debe ser considerado como un documento de trabajo auxiliar para los funcionarios de la U.T.U. y como fuente de información para otros usuarios.

Los contenidos de este documento informativo son de secuencia anual y forman parte del programa de *Estadísticas Continuas* del departamento.

## CONTENIDO

### ALUMNOS MATRICULADOS

#### Año 2007

- ◆ Matrícula total
- ◆ Regiones
- ◆ Tipo de cursos
- ◆ Sectores de estudio
- ◆ Edad y sexo

## RESUMEN

La matrícula de U.T.U. alcanzó en el 2007 un total de 70.184 alumnos, cifra que se ubica apenas 0,4% por encima de la registrada en el 2006. Después de una severa caída en el 2005, de 3.4 puntos porcentuales, en los dos últimos años, la recuperación de la matrícula llegó al 5.6%, mostrando una fase expansiva que superó la restricción del año 2005.

En las regiones en el 2007, la matrícula en Montevideo se situó 1.3% por debajo de la del año anterior, que tiene como referencia un alto incremento del 10%, que no pudo ser mantenido. En cambio, en el interior la matrícula de los dos últimos años tiene signo positivo con aumento del 3.9% que no alcanzó para compensar la fuerte caída del 6.6% del año 2005.

Con referencia a los niveles de estudio y los cursos los efectos de la expansión de los cursos de la Educación Media Tecnológica y la Educación Media Profesional a partir del 2004 repercutieron en forma directa en el crecimiento y composición de la matrícula. En el 2004 concurrían a estos cursos el 13% del total de alumnos de U.T.U., hoy día la matrícula alcanzó a 23.206 alumnos cuyo peso relativo es del 33% en el total general, ocupando casi las  $\frac{3}{4}$  partes de los estudiantes del Nivel II (Nivel Superior).

El ritmo de expansión de estos cursos contribuyó al crecimiento del gran grupo de estudios Administración, Informática y Comunicación en un 15% y en consecuencia la desaceleración de los demás grandes grupos.

Con relación a las edades de los alumnos que estudian en U.T.U., el resultado fue el aumento de los alumnos más jóvenes (15 a 19 años) y la pérdida de dinamismo de los grupos de alumnos mayores de 20 años.

En conclusión, la reordenación de los diversos cursos del Nivel II en los últimos años, para enfilarse por los caminos más acertados la Oferta Educativa de la Institución, ha producido un impulso genuino en la matrícula favoreciendo y acrecentando la interconexión entre las otras partes del Sistema Educativo y concentrando esfuerzos en la dinamización de las capacidades humanas para manejar la tecnología y el trabajo.

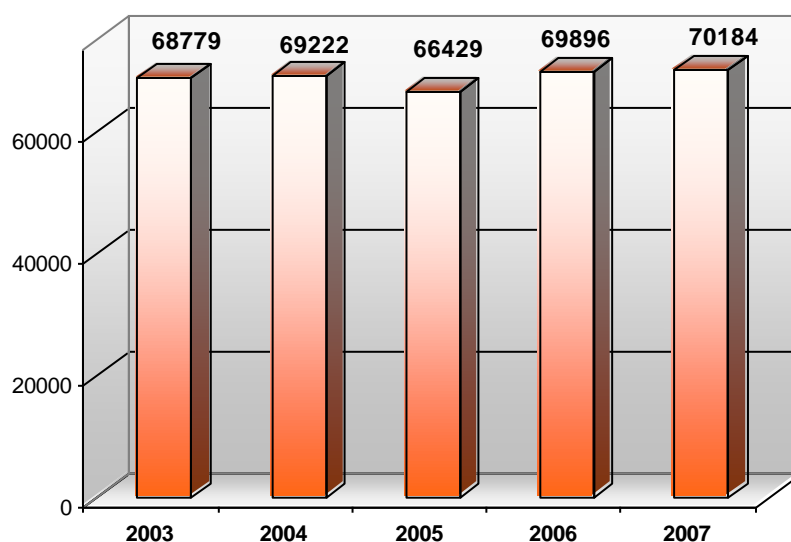
## MATRÍCULA TOTAL

En el año 2007 la matrícula total de la U.T.U. superó en un 0,4% a la registrada en el 2006. Aunque sólo el incremento fue de 288 alumnos más, la cifra actual de 70.184 alumnos mantiene la supremacía histórica en cuanto al alumnado atendido.

La evolución de los cinco últimos años muestra una matrícula que crece lentamente, con un año 2005 cuya retracción fue importante con un descenso de 2.800 alumnos, que se recupera rápidamente en el 2006, finalizando el último año del período con el leve ascenso ya señalado.

**Evolución de la Matrícula Total**  
**Período 2003 – 2007**

Año	Matrícula	Base 2003	Año Anterior
2003	68779	100.0	-
2004	69222	100.6	101.6
2005	66429	96.6	96.0
2006	69896	101.6	105.2
2007	70184	102.0	100.4



## MATRÍCULA POR REGIONES

En las regiones, entre el 2006 y el 2007, hay un leve descenso del 1,3% en la matrícula de Montevideo que se compensa con el aumento del 1,5% del interior.

En los últimos cinco años, los alumnos de la capital permanecieron estables entre el año base 2003 y el 2005 con un promedio de 24.600 alumnos. En el 2006 con el incremento del 10% en la matrícula se llegó a los 27.000 alumnos incorporando casi 2.500 alumnos más. En el 2007 no se pudo llegar a esta cifra con una merma de casi 350 alumnos.

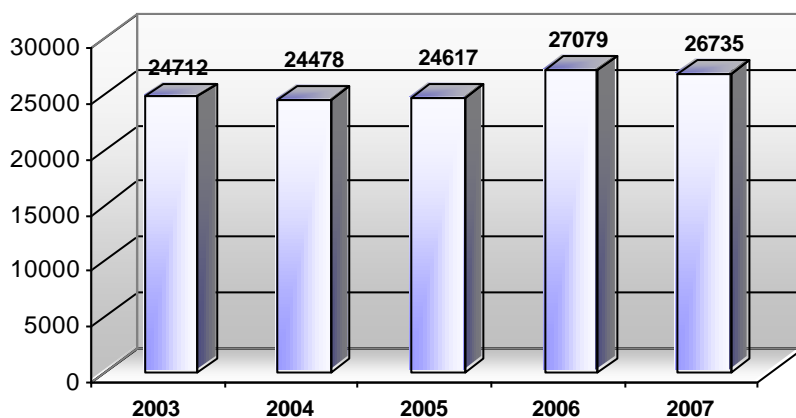
En el interior, el aumento de la matrícula del 2007 fue de 632 alumnos en relación al 2006, alcanzando la cifra de 43.449 alumnos, que marca la evolución positiva que tiene esta región, después de la fuerte caída que afectó a la matrícula en el 2005, con un descenso de 2.900 alumnos, la recuperación del final del período fue insuficiente para llegar a los 44.000 alumnos de los años 2003 y 2004.

En síntesis, en el año 2007 hay un leve retroceso de la matrícula de Montevideo y una mejoría en el Interior que abarca los últimos dos años del período.

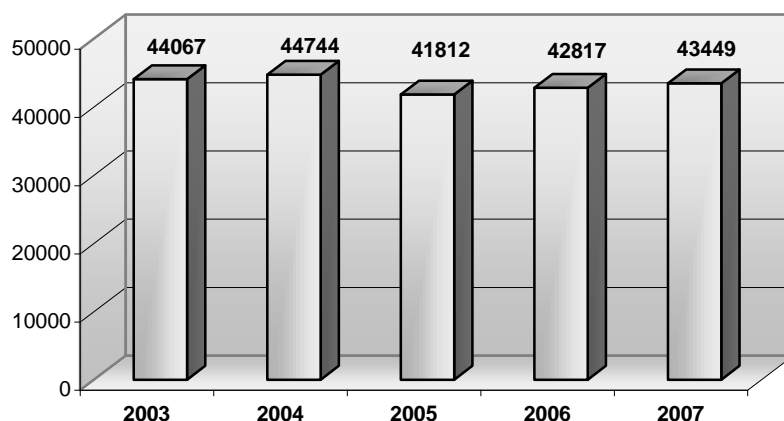
## Evolución de la Matrícula por Regiones

**Período 2003- 2007**

Montevideo		Índice	
Año	Matrícula	Base 2003	Año Anterior
2003	24712	100.0	-
2004	24478	99.1	99.1
2005	24617	99.6	109.6
2006	27079	109.6	110.0
2007	26735	108.2	98.7



Interior		Índice	
Año	Matrícula	Base 2003	Año Anterior
2003	44067	100.0	-
2004	44744	101.5	101.5
2005	41812	94.9	93.4
2006	42817	97.2	102.4
2007	43449	98.6	101.5



De los 18 departamentos del interior, entre el 2006 y el 2007, en cuatro la matrícula sufrió recepciones que superan el centenar de alumnos. Ellos son Rocha (162), Lavalleja (151), Salto (111) y Maldonado (104). Muy por debajo está Colonia cuyo descenso se situó en 60 alumnos menos.

Siete departamentos tuvieron avances en su alumnado, el más importante fue Tacuarembó cuya matrícula subió en 400 alumnos, acumulando un 22% más sobre el año anterior. La matrícula de la Escuela de Paso de los Toros y de Tacuarembó, más los cursos C.A.M. y el proyecto del Barrio López fueron los artífices del crecimiento.

Con cifras que promedian los 130 alumnos de incremento están Artigas (156), San José (156), Soriano (156), Paysandú (118) y Rivera (109), por último está Flores cuyo superavit fue de 78 alumnos.

Otros seis departamentos mantienen un alumnado muy similar al del año anterior, ellos son Canelones, Durazno y Río Negro que contabilizan pequeños déficit, en cambio Cerro Largo, Florida y Treinta y Tres superan en el 2007 levemente los alumnos del 2006.

### ALUMNOS MATRICULADOS POR NIVELES Y TIPO DE CURSO

Sobre la base de la matrícula del 2006, en el año 2007 se establecen incremento de alumnos en el Ciclo Básico Tecnológico y en el Nivel II, 1.9% para el primero con aumento de 303 alumnos y del 2,7% para el segundo, acumulando 822 alumnos más.

Por otra parte, con cifras por debajo a la del año anterior se presenta el Nivel I y los Cursos Técnicos Terciarios. En el caso del Nivel I la matrícula se redujo en un 4% equivalente a 797 alumnos menos y los Cursos Técnicos Terciarios tuvieron un modesto déficit de 40 alumnos (1%).

El Ciclo Básico Tecnológico mantiene su tendencia de crecimiento moderado de los últimos cinco años a un promedio de 200 alumnos. En el 2007 con 16.163 alumnos superó la barrera de los 15.000 que marcaron el 2003.

En el Nivel I la causa principal del descenso del 2007 en relación al 2006, se vincula a la menor cantidad de alumnos que se matricularon en los cursos de Formación Profesional Básica y los Cursos Básicos. Entre ambos, en el 2007 tuvieron 1.548 alumnos menos. A estos dos tipos de cursos se ligan los cursos de Capacitación y de Formación Profesional Acelerada los cuales bajaron su matrícula en 88 alumnos.

Por otro lado, los Cursos de Formación Profesional Básica Especializada, los Cursos Básicos Especializados, los Cursos Adaptados al Medio y los por Convenio gravitaron positivamente en el año 2007, incrementándose en su conjunto en 430 alumnos, cifra que no alcanzó para cubrir el déficit de los otros tipos de cursos, por lo tanto se produjo el déficit ya señalado que presentara este nivel.

Lo más significativo del Nivel II entre el 2006 y el 2007 es la continuación del crecimiento de los cursos de Educación Media Tecnológica y de Educación Media Profesional en 2.637 alumnos y 3.808 respectivamente, totalizando entre ambos una suba de 6.445 alumnos. Este superavit se vio debilitado por la menor cantidad de alumnos de los cursos de Bachillerato Tecnológico y Formación Profesional Superior que alcanzaron la cifra de 5.758 alumnos. Esta última como puede verse fue superada por la anterior en 687 alumnos creciendo en un 2,5%.

Este hecho se justifica porque a partir del 2006 la Institución inició un proceso de sustitución de los Bachilleratos Tecnológicos y los Cursos de Formación Profesional Superior por los nuevos cursos de Educación Media Tecnológica y Educación Media Profesional, creándose así el déficit en los primeros y la contrapartida de crecimiento de los segundos que fueron señalados anteriormente.

Un análisis global de estos cuatro tipos de cursos, muestra que en 2006 recibieron en conjunto un total de 27.686 alumnos y en el 2007 la cifra alcanzó a 28.373 estudiantes, lo que indica un crecimiento de 2,5% equivalente a 287 alumnos. Por lo tanto, este fue el incremento real de la matrícula del 2007 de estos cuatro tipos de cursos que tienen un peso relativo del 90% en el alumnado total del Nivel II.

Además de la Educación Media Tecnológica y la Educación Media Profesional, los cursos de Formación Profesional Superior Especializados, la Capacitación Superior y la Articulación, cuyo peso relativo es del 10% del Nivel II, incrementaron su alumnado en su conjunto en el 2007 en 166 alumnos.

Por último los Cursos Técnicos que en el 2006 tenían 682 alumnos en el 2007 bajaron a 651.

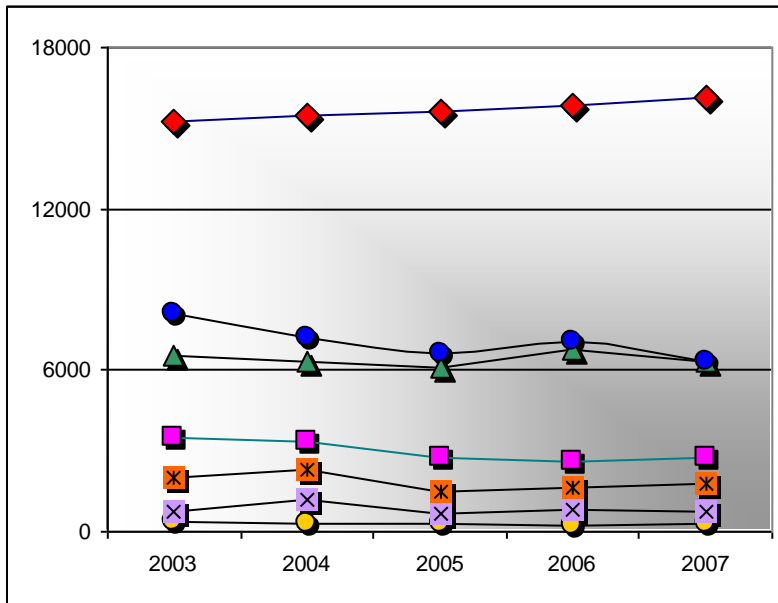
Finalmente, los Cursos Técnicos Terciarios, cuyo alumnado creció en 15% entre el año 2003 y 2005, pasando de 3.514 alumnos a 4.024, en los años siguientes se observa que dicho aumento se frenó, obteniendo en el 2006 y en el 2007 una matrícula estable de alrededor de 3.900 alumnos.

### Evolución de la matrícula por niveles y tipo de curso

Nivel y Tipo de curso	2003	2004	2005	2006	2007
<b>Ciclo Básico</b>	<b>15263</b>	<b>15493</b>	<b>15591</b>	<b>15860</b>	<b>16163</b>
<b>Nivel I (Básico)</b>	<b>21719</b>	<b>20724</b>	<b>18180</b>	<b>19336</b>	<b>18539</b>
Formación Profesional Básica	6562	6357	6082	6767	6333
Formación Profesional Acelerada	62	84	93	27	21
Formación Profesional Especializada	372	302	313	209	297
Curso Básico	8093	7191	6592	7061	6355
Curso Básico de Especialización	3511	3317	2781	2624	2718
Capacitación	755	1173	675	841	760
Curso Adaptado al Medio (C.A.M.)	2022	2341	1523	1636	1806
Capacitación Especial Convenio			121	171	249
<b>Nivel II (Superior)</b>	<b>28283</b>	<b>29334</b>	<b>28634</b>	<b>30739</b>	<b>31561</b>
Bachillerato Tecnológico	12525	8369	5655	4174	2133
Educación Media Tecnológica		5403	8295	10959	13596
Curso Técnico	881	565	526	682	651
Formación Profesional Superior	11569	7988	6141	6751	3034
Educación Media Profesional		3607	5428	5802	9610
Formación Profesional Superior Especializada	338	421	376	296	324
Capacitación Superior	2621	2674	1923	1775	1871
Curso de articulación	258	297	290	300	342
<b>Nivel Terciario</b>	<b>3514</b>	<b>3671</b>	<b>4024</b>	<b>3961</b>	<b>3921</b>
Curso Técnico Terciario	3514	3671	4024	3961	3921
<b>TOTAL</b>	<b>68.779</b>	<b>69.222</b>	<b>66.429</b>	<b>69.896</b>	<b>70.184</b>

*Nota: Formación Profesional Básica incluye: Formación Profesional Básica y Básica 98  
Curso Técnico incluye: Curso Técnico y Capacitación Técnica*

### Nivel I - Alumnos Matriculados por Tipo de Curso

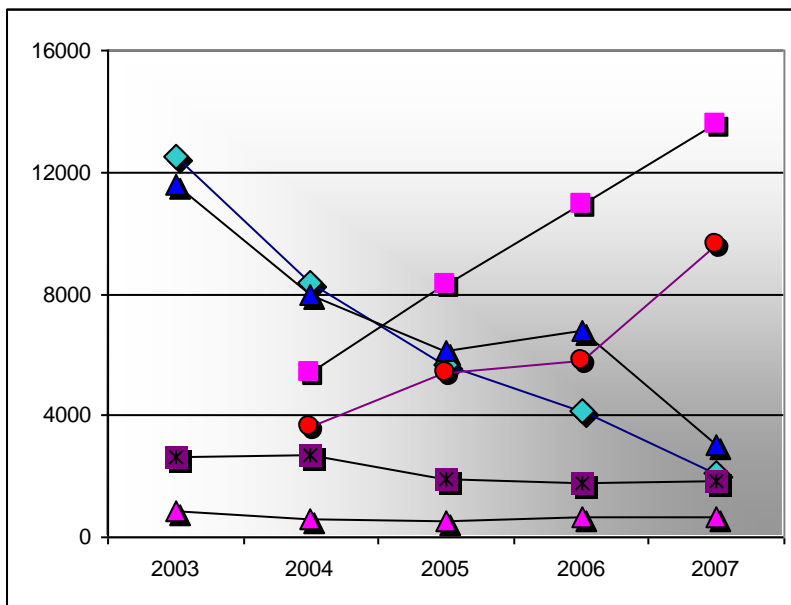


Ciclo Básico Tecnológico

Curso Básico  
Formación Profesional Básica

Curso Básico Especialización  
Cursos Adaptados al Medio  
Capacitación  
Formación Profesional Especializada.

### Nivel II - Alumnos Matriculados por Tipo de Curso



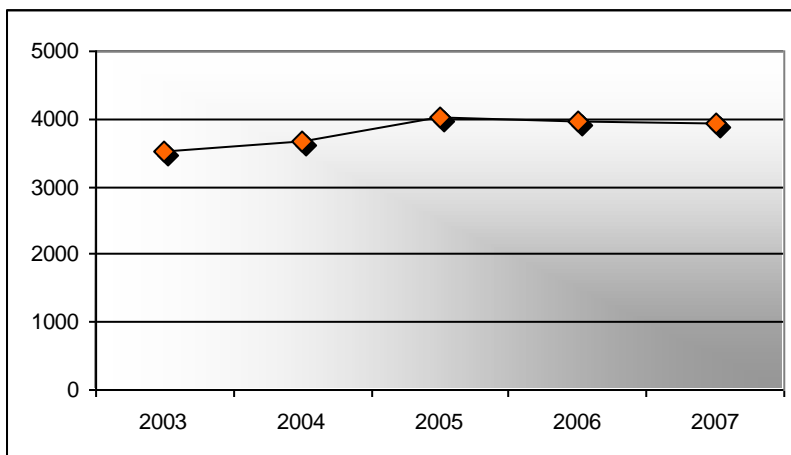
Educación Media Tecnológica

Educación Media Profesional

Formación Profesional Superior  
Bachillerato Tecnológico  
Capacitación Superior  
Curso Técnico

### Nivel Terciario – Alumnos

#### Matriculados por Tipo de Curso



Curso Técnico Terciario

## **ALUMNOS MATRICULADOS POR TIPO DE CURSO EN MONTEVIDEO**

La matrícula del Ciclo Básico Tecnológico de Montevideo en el 2007 descendió en 200 alumnos anulando los modestos incrementos de los cuatro años anteriores. Con un total de 2.339 alumnos, la matrícula actual está muy cercana a la que presentara en el año 2002.

En el 2007, la matrícula del Nivel I de Montevideo, descendió en 320 alumnos frente a la del 2006, retornando a un valor de 6.681 alumnos muy cercano al del 2005, que fue la más baja de los últimos cinco años. Las oscilaciones de la matrícula de los cursos de Formación Profesional Básica fueron la causa principal del cambio señalado para este nivel.

El Nivel II de la capital, se caracteriza por mantener en el 2007 casi la misma cantidad de alumnos del 2006, apenas se registraron 138 alumnos más con crecimiento del 0.9%. No obstante, cabe señalar al situación de los cursos de Educación Media Tecnológica (E.M.T.) y Educación Media Profesional (E.M.P.) que incrementaron su alumnado en 28% sumando 2.360 alumnos, llegando a un total de 10.665 entre ambos tipos de cursos.

A este incremento se contraponen el menor alumnado de los Bachilleratos Tecnológicos (B.T.) y los cursos de Formación Profesional Superior (F.P.S.) debido a la política restrictiva establecida para estos cursos (ya señalada en la descripción general) lo que determinó un equilibrio en el alumnado cuyas cifras fueron de 13.276 alumnos para el 2006 y 13.268 para el 2007.

Los Cursos Técnicos Terciarios capitalinos, mantienen su tendencia creciente manifestadas desde su implantación. En el quinquenio 2003 – 2007 a los 2.394 alumnos del año base se sumaron 428 alumnos finalizando el período con 2.822 y un índice del 118% de incremento.

## **ALUMNOS MATRICULADOS POR TIPO DE CURSO EN EL INTERIOR**

La matrícula del Ciclo Básico Tecnológico del interior al contrario del de la capital, tiene trayectoria sostenida de ascenso en los últimos cinco años. La cifra de 13.824 alumnos del 2007 es 8% superior a la del 2003, con un promedio anual de crecimiento de 200 alumnos. Esta dinámica fue la que dio lugar al resultado positivo de la matrícula total de este tipo de curso en la región.

A lo largo del quinquenio 2003 – 2007, se observa en el Nivel I del interior índices descendentes en la matrícula. El valor máximo se alcanzó en el año 2003 con 14.707 alumnos y el mínimo en el 2005 con 11.669, lo que significó un 20% menos que en el año base, con pérdida de alumnos en todos los tipos de cursos, totalizando 3.000 alumnos menos.

En el 2006, posterior al descenso la matrícula tiene un repunte que se continúa con un nuevo descenso en el 2007, obteniendo una matrícula de 11.858 alumnos apenas superior a la del año 2005. Estas variaciones afectaron a todos los tipos de cursos, culminando en el 2007 todos con signo negativo en su matrícula con relación al año base y al 2006.

La matrícula del Nivel II del interior creció entre el 2006 y el 2007 en un 4% con una ampliación de 684 alumnos.

Si nos remitimos a los tipos de cursos que integran este nivel, debemos recordar el proceso de sustitución (ya señalado anteriormente) de los B. T. y los cursos de F.P.S. por los de E.M.T. y E.M.P.. Es así que los primeros tuvieron una restricción de 3.390 alumnos y los segundos crecieron en 4.085, obteniendo estos últimos una diferencia a favor de 695 alumnos de un año a otro. Esta cifra fue el principal sustento del incremento total del Nivel II mencionado más arriba.

Los Cursos Técnicos Terciarios presentan en el 2003 y el 2007 dos períodos diferentes. Del año 2003 al 2005, la matrícula aumentó 277 alumnos pasando de 1.120 a 1.397. Entre este último año y el año 2007 los alumnos se reducen a 1.099 estudiantes, valor levemente menor al del año base. Lo expresado manifiesta que los Cursos Técnicos Terciarios del interior volvieron al volumen de alumnos del principio del período.

En resumen, el efecto de la progresiva transición entre los B.T. y los cursos de F.P.S. hacia la Educación Media Tecnológica y la Educación Media Profesional incidieron moderadamente en la matrícula del 2007 tanto a nivel de la capital como del interior.

Por su parte, los alumnos del Nivel I tanto de Montevideo como del Interior continuaron su proceso de contracción afectando la matrícula de este nivel. De esta manera se estableció un balance entre ambos tipos de cursos en el total de la matrícula y en las regiones. No obstante, lo anterior en la capital descendió el alumnado del Ciclo Básico Tecnológico y aumentaron levemente los Cursos Técnicos Terciarios. En cambio, en el interior sucedió lo contrario. En consecuencia, son estos los hechos principales que justifican el escaso aumento de la matrícula total en el año 2007.



## MATRÍCULA POR GRUPOS Y SECTORES DE ESTUDIO

### Alumnos matriculados por grandes grupos de estudio

<b>Grupos</b>	<b>2003</b>	<b>2004</b>	<b>2005</b>	<b>2006</b>	<b>2007</b>
Industria	21642	20376	14808	15472	15325
Comercio, Administ., Informática y Comunicación	13956	15184	15087	16665	17463
Servicios	9275	9770	9234	9218	9708
Construcción	5300	4575	4142	4230	4070
Artes y Artesanías	1215	1333	1522	1690	1360
Agricultura y Pesca	1270	2194	2022	2225	2269
Mantenimiento y Reparación de vehículos	-	-	3553	3536	3494
<b>Total</b>	<b>53.258</b>	<b>53.432</b>	<b>50.648</b>	<b>53.736</b>	<b>53.689</b>

*Nota: El gran grupo Industria fue dividido en dos: Industria y Mantenimiento y Reparación de Vehículos*

El volumen de la matrícula correspondiente a los 7 grandes grupos de estudio en que se distribuye la matrícula, permanecieron casi sin cambios entre el 2006 y el 2007, apenas se registraron 47 alumnos menos.

En este contexto, de casi paridad, al interior de los grandes grupos de estudio, lo más destacado es el aumento de 798 alumnos que concentra el gran grupo de Comercio, Administración, Informática y Comunicación al que acompaña Agricultura y Pesca con 44 más.

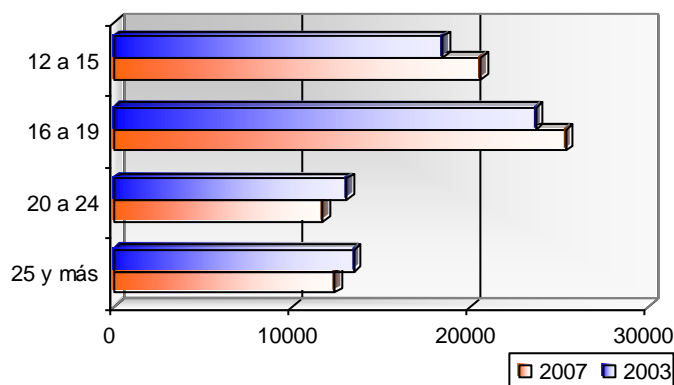
En contraste, en los demás grandes grupos hubo restricciones en la matrícula del orden de 330 alumnos en Artes y Artesanías, 210 en Servicios, 160 en Construcción, 147 en Industria y 42 en Mantenimiento y Reparación de Vehículos, que en suma superaron apenas las cifras anteriores de crecimiento.

Los sectores que contribuyeron a sostener el aumento de la matrícula fueron: Administración, Informática, Comunicación y Electricidad y Electrónica. Así mismo, los que presentaron un marcado descenso fueron Construcción y Artesanías.

## EDAD Y SEXO

### Distribución de la matrícula por grupos de edades

Edades	2003	2004	2005	2006	2007
12 a 15	18491	18625	18831	19575	20620
16 a 19	23695	24138	23309	25354	25392
20 a 24	13091	12841	11696	11903	11745
25 y más	13502	13788	12593	13064	12427

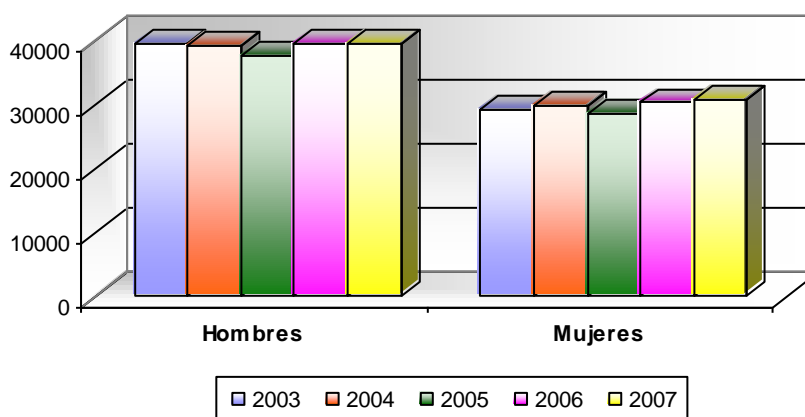


A pesar del leve crecimiento de la matrícula en el 2007 en relación al año anterior, la distribución por edades de la matrícula se muestra diferente. En efecto, los alumnos de los tramos de edades más jóvenes (12 – 15 y 16 – 19 años) crecieron, principalmente los que tienen edades entre 12 y 15 años. En cambio, en el tramo de alumnos con edades entre 20 y 24 años se observa menor cantidad de alumnos, al igual que en los tramos siguientes de alumnos mayores.

### ALUMNOS MATRICULADOS POR SEXO

Hombres		Índice	
Año	Alumnos	Base 2003	Año Anterior
2003	39518	100	-
2004	39282	99	99
2005	37751	96	96
2006	39565	100	105
2007	39515	100	100

Mujeres		Índice	
Año	Alumnos	Base 2003	Año Anterior
2003	29261	100	-
2004	29940	102	102
2005	28678	98	96
2006	30331	104	106
2007	30669	105	101



Entre los años 2003 y 2007 el contingente de mujeres matriculadas creció 5% superando este valor a los hombres cuya matrícula permaneció estable durante este período. Ello permitió aumentar la participación femenina en 1% pasando del 43% al 44%.

El análisis regional de la situación diferencial según sexo para el período, muestra en el alumnado de la capital un índice de crecimiento del 112% de la matrícula femenina y del 106% de la masculina. En el interior, el alumnado masculino se redujo en 4% mientras que el femenino creció 1%.

Como puede verse, en los cinco últimos años hay un flujo más intenso de mujeres que se matricularon en los cursos de U.T.U..