

CONSEJO DE EDUCACIÓN TÉCNICO PROFESIONAL

UNIVERSIDAD DEL TRABAJO DEL URUGUAY

Programa Planeamiento Educativo

Análisis Cuantitativo de la Matrícula de U.T.U.

Año 2008

Departamento de Estadística

SETIEMBRE
2008

INTRODUCCIÓN

La Encuesta Continua de alumnos matriculados al 30 de abril tiene por objetivo obtener, procesar, analizar y presentar la información sobre la matrícula y su tendencia, indicar los crecimientos alcanzados a través de los años y facilitar los estudios comparativos que sirvan para el planeamiento y la política educativa.

En el presente informe se realiza el *Análisis Cuantitativo de la Matrícula del año 2008* y su relación y tendencia con la del 2004. El análisis es de tipo global y está destinado a describir las tendencias de la expansión educacional y las características de su dinámica.

El mismo debe ser considerado como un documento de trabajo auxiliar para los funcionarios de la U.T.U. y como fuente de información para otros usuarios.

Los contenidos de este documento informativo son de secuencia anual y forman parte del programa de *Estadísticas Continuas* del departamento.

CONTENIDO

ALUMNOS MATRICULADOS

Año 2008

- ◆ Matrícula total
- ◆ Regiones
- ◆ Tipo de cursos
- ◆ Sectores de estudio
- ◆ Edad y sexo

RESUMEN

La matrícula de U.T.U. alcanzó en el 2008 un total de 70.110 alumnos, la que comparada con el año anterior denota un leve descenso (0,2%).

En las regiones, este año, la matrícula de Montevideo tuvo un pequeño ascenso de 0,4% por encima del año 2007, mientras que en el Interior , la matrícula tiene signo negativo (- 0,5%).

Teniendo en cuenta los niveles de estudio y los cursos, la matrícula de la Educación Media Tecnológica y la Educación Media Profesional sigue repercutiendo en forma directa en la composición de la misma. En el 2004 concurrían a estos cursos el 13% del total de alumnos de U.T.U., este año la matrícula alcanzó a 26.869 alumnos cuyo peso relativo es del 38% en el total general, ocupando un 85% de estudiantes del Nivel II (Nivel Superior).

El ritmo de expansión de estos cursos sigue contribuyendo al crecimiento del gran grupo de estudios Administración, Informática y Comunicación en un 5% manteniéndose casi estable la de los demás grupos.

Con relación a las edades de los alumnos que estudian en U.T.U., el resultado fue un leve aumento de los alumnos más jóvenes (15 a 19 años) y el descenso de los grupos de alumnos mayores de 20 años.

En conclusión, los cambios realizados en la oferta de los cursos de nivel básico no se ha visto reflejado en un aumento de la matrícula en ese nivel; continúan con un leve ascenso los de nivel superior.

MATRÍCULA TOTAL

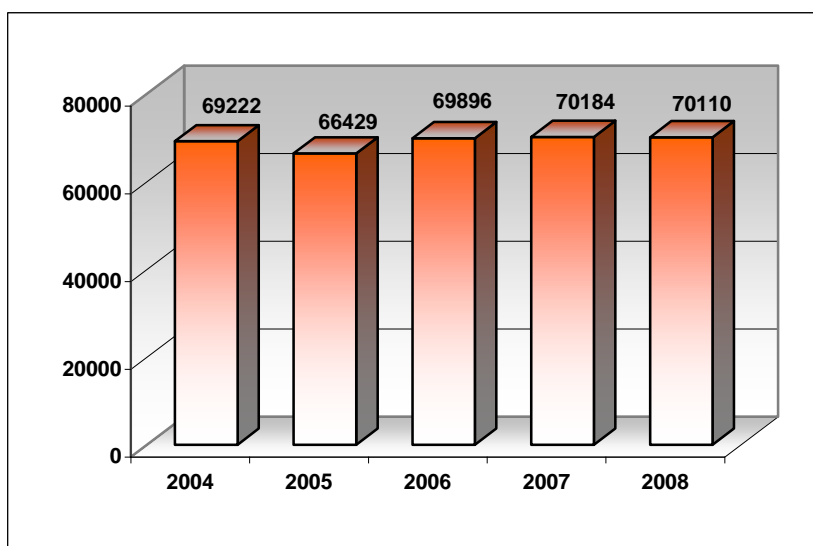
En el año 2008 la matrícula total de la U.T.U. mermó en un 0,2% con respecto a la registrada en el 2007. Esta cifra no es significativa ya que corresponde a 74 alumnos.

La evolución de los cinco últimos años muestra una matrícula que crece lentamente, con un año 2005 cuya retracción fue importante con un descenso de 2.800 alumnos, que se recupera rápidamente en el 2006, finalizando el último año del período con el leve ascenso ya señalado.

Evolución de la Matrícula Total

Período 2004 – 2008

Año	Matrícula	Base 2004	Año Anterior
2004	69222	100,0	-
2005	66429	96,0	96,0
2006	69896	101,0	105,2
2007	70184	101,4	100,4
2008	70110	101,3	99,9



MATRÍCULA POR REGIONES

En las regiones, entre el 2007 y el 2008, hay un leve ascenso del 1,2% en la matrícula de Montevideo que se compensa con el descenso del 3,6% del interior.

En los últimos cinco años, los alumnos de la capital han tenido un incremento muy leve al comienzo mientras que en el 2006 hubo un incremento de un 10% en la matrícula, incorporando casi 2.500 alumnos más. En el 2007 hubo un descenso, que se compensa con la recuperación de este año, sin llegar al guarismo del 2006.

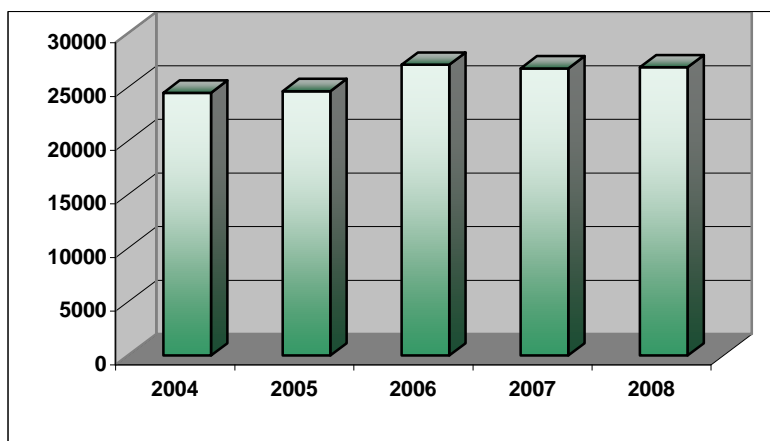
En el interior, luego de un descenso notorio en la matrícula del 2005 correspondiente a casi 2.900 alumnos hay una recuperación en los años 2006 y 2007, que no se mantiene en el 2008 en el que se observa un descenso de 0,4% con respecto al año anterior.

En síntesis, en el año 2008 hay una leve mejoría en la matrícula de Montevideo y un retroceso en el Interior.

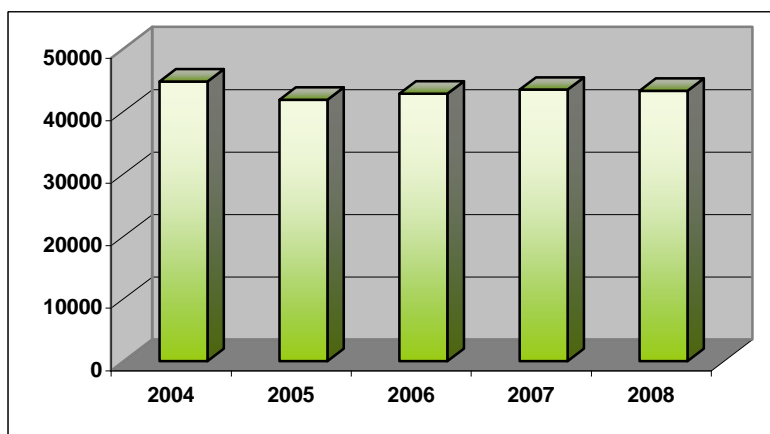
Evolución de la Matrícula por Regiones

Período 2004- 2008

Montevideo		Índice	
Año	Matrícula	Base 2003	Año Anterior
2004	24478	100,0	-
2005	24617	100,6	100,6
2006	27079	110,6	110,0
2007	26735	109,2	98,7
2008	26847	109,7	100,4



Interior		Índice	
Año	Matrícula	Base 2004	Año Anterior
2004	44744	100,0	-
2005	41812	93,4	93,4
2006	42817	95,7	102,4
2007	43449	97,1	101,5
2008	43265	96,7	99,6



De los 18 departamentos del interior, entre el 2007 y el 2008, el comportamiento no ha sido regular para todos, sino que en algunos hubo un ascenso, en otros descenso y en otros se ha mantenido estable. Dentro de los que tuvieron avances en su alumnado, el más importante fue Colonia cuya matrícula subió en 240 alumnos, acumulando un 8% más sobre el año anterior. Maldonado tuvo también un aumento superior a 100 alumnos en su matrícula. Otros departamentos con incremento fueron Salto, Treinta y Tres y Artigas.

Con cifras que superaron el centenar y medio de alumnos menos en su inscripción están Tacuarembó (297) y Cerro Largo (173). Otros departamentos tuvieron un descenso promedial de aproximadamente 50 alumnos: Río Negro, Lavalleja, Canelones y Durazno.

Otros cuatro departamentos mantienen un alumnado muy similar al del año anterior, ellos son Soriano, Flores, Paysandú y San José, que contabilizan pequeños déficit; en cambio Rivera, Florida y Rocha superan en el 2008 levemente los alumnos del 2007.

ALUMNOS MATRICULADOS POR NIVELES Y TIPO DE CURSO

Sobre la base de la matrícula del 2007, en el año 2008 se establecen incrementos de alumnos en el Ciclo Básico Tecnológico y en el Nivel II y III, 2% para el primero con aumento de 324 alumnos y de un 11,1% para el tercero, acumulando 437 alumnos más. En el nivel II la diferencia es de 128 alumnos.

Por otra parte, este año se pone en ejecución la Formación Profesional Básica 2007, la que atiende a alumnos que han dejado sus estudios de Ciclo Básico y tienen más de 15 años de edad, brindándoles la oportunidad de volver al aula con la posibilidad de un egreso más profesionalizante y teniendo en cuenta el nivel de los estudios alcanzados, a través de trayectos formativos.

Esta nueva modalidad conjuntamente con el Ciclo Básico Tecnológico ya sea urbano o agrario lo agrupamos en el nivel Educación Media Básica.

El Ciclo Básico Tecnológico mantiene su tendencia de crecimiento moderado desde el año 2003.

En el Nivel I se observa la misma situación del año anterior, con descenso notorio en los cursos de Formación Profesional Básica y los Cursos Básicos. Entre ambos, en el 2008 hubo 2.954 alumnos menos.

Es importante destacar que en este año 2008, los cursos de capacitación adaptados al medio y los cursos por convenio dan paso a otra modalidad que es la Capacitación Profesional Básica, que se ofrece a quienes hayan egresado de Educación Primaria y que tengan más de 15 años de edad. Se busca con ella que, en un corto plazo, las personas eleven los niveles de competencia para desempeñarse en puestos específicos de trabajo. Esta modalidad tuvo 903 alumnos en su matrícula.

Por otro lado, los Cursos de Capacitación tuvieron una mejoría en su matrícula de 264 alumnos.

Lo más significativo del Nivel II entre el 2006 y el 2007 es la continuación del crecimiento de los cursos de Educación Media Tecnológica y de Educación Media Profesional en 2.637 alumnos y 3.808 respectivamente, totalizando entre ambos una suba de 6.445 alumnos. Este superavit se vio debilitado por la menor cantidad de alumnos de los cursos de Bachillerato Tecnológico y Formación Profesional Superior que alcanzaron la cifra de 5.758 alumnos. Esta última como puede verse fue superada por la anterior en 687 alumnos creciendo en un 2,5%.

Este hecho se justifica porque a partir del 2006 la Institución inició un proceso de sustitución de los Bachilleratos Tecnológicos y los Cursos de Formación Profesional Superior por los nuevos cursos de Educación Media Tecnológica y Educación Media Profesional, creándose así el déficit en los primeros y la contrapartida de crecimiento de los segundos que fueron señalados anteriormente.

Un análisis global de estos cuatro tipos de cursos, muestra que en 2006 recibieron en conjunto un total de 27.686 alumnos y en el 2007 la cifra alcanzó a 28.373 estudiantes, lo que indica un crecimiento de 2,5% equivalente a 287 alumnos. Por lo tanto, este fue el incremento real de la matrícula del 2007 de estos cuatro tipos de cursos que tienen un peso relativo del 90% en el alumnado total del Nivel II.

Además de la Educación Media Tecnológica y la Educación Media Profesional, los cursos de Formación Profesional Superior Especializados, la Capacitación Superior y la Articulación, cuyo peso relativo es del 10% del Nivel II, incrementaron su alumnado en su conjunto en el 2007 en 166 alumnos.

Por último los Cursos Técnicos que en el 2006 tenían 682 alumnos en el 2007 bajaron a 651.

Finalmente, los Cursos Técnicos Terciarios, cuyo alumnado creció en 15% entre el año 2003 y 2005, pasando de 3.514 alumnos a 4.024, en los años siguientes se observa que dicho aumento se frenó, obteniendo en el 2006 y en el 2007 una matrícula estable de alrededor de 3.900 alumnos.

Evolución de la matrícula por niveles y tipo de curso

Nivel y Tipo de curso	2004	2005	2006	2007	2008
Educación Media Básica	15493	15591	15860	16163	17676
Ciclo Básico Tecnológico	14575	14642	14949	15286	15638
Ciclo Básico Agrario	918	949	911	877	849
Formación Profesional Básica 2007	-	-	-	-	1189
Nivel I (Básico)	20724	18180	19336	18539	15484
Formación Profesional Básica	6357	6082	6767	6333	5714
Formación Profesional Acelerada	84	93	27	21	16
Formación Profesional Especializada	302	313	209	297	284
Curso Básico	7191	6592	7061	6355	5826
Curso Básico de Especialización	3317	2781	2624	2718	2620
Capacitación	1173	675	841	760	1024
Curso Adaptado al Medio (C.A.M.)	2341	1523	1636	1806	-
Capacitación Especial Convenio	-	121	171	249	-
Capacitación Profesional Básica	-	-	-	-	903
Nivel II (Superior)	29334	28634	30739	31561	31689
Bachillerato Tecnológico	8369	5655	4174	2133	958
Educación Media Tecnológica	5403	8295	10959	13596	15116
Curso Técnico	565	526	682	651	569
Formación Profesional Superior	7988	6141	6751	3034	766
Educación Media Profesional	3607	5428	5802	9610	11753
Formación Profesional Superior Especializada	421	376	296	324	201
Capacitación Superior	2674	1923	1775	1871	1980
Curso de articulación	297	290	300	342	-
Nivel Terciario	3671	4024	3961	3921	4358
Curso Técnico Terciario	3671	4024	3961	3921	4358
TOTAL	69.222	66.429	69.896	70.184	70.110

*Nota: Formación Profesional Básica incluye: Formación Profesional Básica y Básica 98
Curso Técnico incluye: Curso Técnico y Capacitación Técnica*

ALUMNOS MATRICULADOS POR TIPO DE CURSO EN MONTEVIDEO

La matrícula del Ciclo Básico Tecnológico de Montevideo en el 2007 descendió en 200 alumnos anulando los modestos incrementos de los cuatro años anteriores. Con un total de 2.339 alumnos, la matrícula actual está muy cercana a la que presentara en el año 2002.

En el 2007, la matrícula del Nivel I de Montevideo, descendió en 320 alumnos frente a la del 2006, retornando a un valor de 6.681 alumnos muy cercano al del 2005, que fue la más baja de los últimos cinco años.

Las oscilaciones de la matrícula de los cursos de Formación Profesional Básica fueron la causa principal del cambio señalado para este nivel.

El Nivel II de la capital, se caracteriza por mantener en el 2007 casi la misma cantidad de alumnos del 2006, apenas se registraron 138 alumnos más con crecimiento del 0.9%. No obstante, cabe señalar al situación de los cursos de Educación Media Tecnológica (E.M.T.) y Educación Media Profesional (E.M.P.) que incrementaron su alumnado en 28% sumando 2.360 alumnos, llegando a un total de 10.665 entre ambos tipos de cursos.

A este incremento se contraponen el menor alumnado de los Bachilleratos Tecnológicos (B.T.) y los cursos de Formación Profesional Superior (F.P.S.) debido a la política restrictiva establecida para estos cursos (ya señalada en la descripción general) lo que determinó un equilibrio en el alumnado cuyas cifras fueron de 13.276 alumnos para el 2006 y 13.268 para el 2007.

Los Cursos Técnicos Terciarios capitalinos, mantienen su tendencia creciente manifestadas desde su implantación. En el quinquenio 2003 – 2007 a los 2.394 alumnos del año base se sumaron 428 alumnos finalizando el período con 2.822 y un índice del 118% de incremento.

ALUMNOS MATRICULADOS POR TIPO DE CURSO EN EL INTERIOR

La matrícula del Ciclo Básico Tecnológico del interior al contrario del de la capital, tiene trayectoria sostenida de ascenso en los últimos cinco años. La cifra de 13.824 alumnos del 2007 es 8% superior a la del 2003, con un promedio anual de crecimiento de 200 alumnos. Esta dinámica fue la que dio lugar al resultado positivo de la matrícula total de este tipo de curso en la región.

A lo largo del quinquenio 2003 – 2007, se observa en el Nivel I del interior índices descendentes en la matrícula. El valor máximo se alcanzó en el año 2003 con 14.707 alumnos y el mínimo en el 2005 con 11.669, lo que significó un 20% menos que en el año base, con pérdida de alumnos en todos los tipos de cursos, totalizando 3.000 alumnos menos. En el 2006, posterior al descenso la matrícula tiene un repunte que se continúa con un nuevo descenso en el 2007, obteniendo una matrícula de 11.858 alumnos apenas superior a la del año 2005. Estas variaciones afectaron a todos los tipos de cursos, culminando en el 2007 todos con signo negativo en su matrícula con relación al año base y al 2006.

La matrícula del Nivel II del interior creció entre el 2006 y el 2007 en un 4% con una ampliación de 684 alumnos. Si nos remitimos a los tipos de cursos que integran este nivel, debemos recordar el proceso de sustitución (ya señalado anteriormente) de los B. T. y los cursos de F.P.S. por los de E.M.T. y E.M.P.. Es así que los primeros tuvieron una restricción de 3.390 alumnos y los segundos crecieron en 4.085, obteniendo estos últimos una diferencia a favor de 695 alumnos de un año a otro. Esta cifra fue el principal sustento del incremento total del Nivel II mencionado más arriba.

Los Cursos Técnicos Terciarios presentan en el 2003 y el 2007 dos períodos diferentes. Del año 2003 al 2005, la matrícula aumentó 277 alumnos pasando de 1.120 a 1.397. Entre este último año y el año 2007 los alumnos se reducen a 1.099 estudiantes, valor levemente menor al del año base. Lo expresado manifiesta que los Cursos Técnicos Terciarios del interior volvieron al volumen de alumnos del principio del período.

En resumen, el efecto de la progresiva transición entre los B.T. y los cursos de F.P.S. hacia la Educación Media Tecnológica y la Educación Media Profesional incidieron moderadamente en la matrícula del 2007 tanto a nivel de la capital como del interior.

Por su parte, los alumnos del Nivel I tanto de Montevideo como del Interior continuaron su proceso de contracción afectando la matrícula de este nivel. De esta manera se estableció un balance entre ambos tipos de cursos en el total de la matrícula y en las regiones. No obstante, lo anterior en la capital descendió el alumnado del Ciclo Básico Tecnológico y aumentaron levemente los Cursos Técnicos Terciarios. En cambio, en el interior sucedió lo contrario. En consecuencia, son estos los hechos principales que justifican el escaso aumento de la matrícula total en el año 2007.

MATRÍCULA POR GRUPOS Y SECTORES DE ESTUDIO

Alumnos matriculados por grandes grupos de estudio

Grupos	2004	2005	2006	2007	2008
Industria	20376	14808	15472	15325	18798
Comercio, Administ., Informática y Comunicación	15184	15087	16665	17463	18457
Servicios	9770	9234	9218	9708	9144
Construcción	4575	4142	4230	4070	3638
Artes y Artesanías	1333	1522	1690	1360	1553
Agricultura y Pesca	2194	2022	2225	2269	2033
Mantenimiento y Reparación de vehículos	-	3553	3536	3494	kkkkik
Total	53.432	50.648	53.736	53.689	

Nota: El gran grupo Industria fue dividido en dos: Industria y Mantenimiento y Reparación de Vehículos

El volumen de la matrícula correspondiente a los 7 grandes grupos de estudio en que se distribuye la matrícula, permanecieron casi sin cambios entre el 2006 y el 2007, apenas se registraron 47 alumnos menos.

En este contexto, de casi paridad, al interior de los grandes grupos de estudio, lo más destacado es el aumento de 798 alumnos que concentra el gran grupo de Comercio, Administración, Informática y Comunicación al que acompaña Agricultura y Pesca con 44 más.

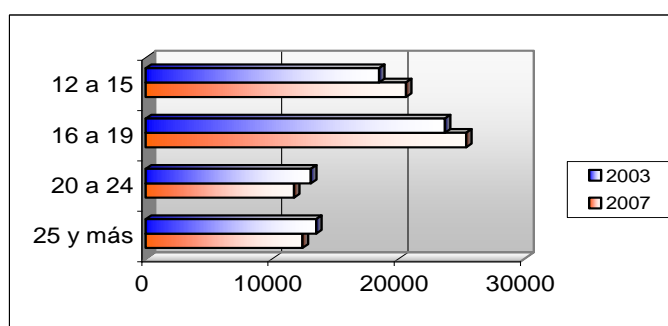
En contraste, en los demás grandes grupos hubo restricciones en la matrícula del orden de 330 alumnos en Artes y Artesanías, 210 en Servicios, 160 en Construcción, 147 en Industria y 42 en Mantenimiento y Reparación de Vehículos, que en suma superaron apenas las cifras anteriores de crecimiento.

Los sectores que contribuyeron a sostener el aumento de la matrícula fueron: Administración, Informática, Comunicación y Electricidad y Electrónica. Así mismo, los que presentaron un marcado descenso fueron Construcción y Artesanías.

EDAD Y SEXO

Distribución de la matrícula por grupos de edades

Edades	2004	2005	2006	2007	2008
12 a 15	18625	18831	19575	20620	20795
16 a 19	24138	23309	25354	25392	26035
20 a 24	12841	11696	11903	11745	11380
25 y más	13788	12593	13064	12427	



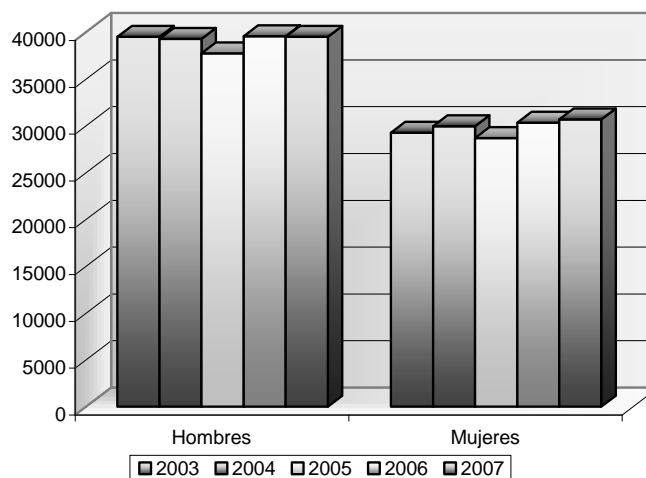
A pesar del leve crecimiento de la matrícula en el 2007 en relación al año anterior, la distribución por edades de la matrícula se muestra diferente. En efecto, los alumnos de los tramos de edades más jóvenes (12 – 15 y 16 – 19 años) crecieron, principalmente los que tienen edades entre 12 y 15 años. En cambio, en el tramo de alumnos con edades

entre 20 y 24 años se observa menor cantidad de alumnos, al igual que en los tramos siguientes de alumnos mayores.

ALUMNOS MATRICULADOS POR SEXO

Hombres		Índice	
Años	Alumnos	Base 2003	Año Anterior
2003	39518	100	100
2004	39282	99	99
2005	37751	96	96
2006	39565	100	105
2007	39515	100	100

Mujeres		Índice	
Años	Alumnos	Base 2002	Año Anterior
2003	29261	100	100
2004	29940	102	102
2005	28678	98	96
2006	30331	104	106
2007	30669	105	101



Entre los años 2003 y 2007 el contingente de mujeres matriculadas creció 5% superando este valor a los hombres cuya matrícula permaneció estable durante este período. Ello permitió aumentar la participación femenina en 1% pasando del 43% al 44%.

El análisis regional de la situación diferencial según sexo para el período, muestra en el alumnado de la capital un índice de crecimiento del 112% de la matrícula femenina y del 106% de la masculina. En el interior, el alumnado masculino se redujo en 4% mientras que el femenino creció 1%.

Como puede verse, en los cinco últimos años hay un flujo más intenso de mujeres que se matricularon en los cursos de U.T.U..