



CONSEJO DE EDUCACIÓN TÉCNICO PROFESIONAL
(Universidad del Trabajo del Uruguay)

INFORME MATRÍCULA al 20 de Abril

2009

*Programa Planeamiento Educativo
Departamento de Estadística*

INFORME DE MATRÍCULA AL 20 DE ABRIL DEL CETP-UTU

ÍNDICE

1. Introducción
2. Fuentes
3. Consideraciones
4. Conceptualizaciones
5. Contenidos
 - 5.1. Evolución matriculados quinquenio 2005-2009
6. Análisis
 - 6.1. Cuantitativo matriculados 2009
7. Consideraciones finales

Insp. Prof. Rita Ferrari
Directora de Planeamiento Educativo

Graciela Godoy
Inés Formento
Mauro Bandera
Diego Forteza
Irene Viera
Yonattan Montesdeoca
Departamento de Estadística

1. INTRODUCCIÓN

El presente informe es el resultado de un trabajo de relevamiento, procesamiento e investigación educativa, cuyo fin es dar cuenta del estado de situación del alumnado matriculado en el presente año lectivo 2009 así como su evolución y sus respectivas tendencias.

Dicho documento de carácter cuantitativo es un insumo para informar y servir de soporte para la reflexión y la toma de decisiones en lo que refiere a política educativa y gestión institucional. Por otra parte también pretende ser un disparador para investigaciones que permitan profundizar en los diferentes factores que inciden y afectan a los centros educativos.

El trabajo aquí descrito transita por determinados contenidos que permitirá a los lectores, acercarse de manera panorámica a la realidad educativa del CETP-UTU. Dicho informe se enmarca dentro de las series de Estadísticas continuas que forma parte de los trabajos del Departamento de Estadística del CETP-UTU, de aquí en adelante (DE).

2. FUENTES

Las fuentes que sirven de base para el trabajo se nutren de la información que desde las escuelas el personal calificado envía.

Las escuelas tras un proceso de depuración¹ actualizan en el sistema de bedelía la realidad de cada grupo escolar. La división informática a través del Call Center “extrae” la información de los sistemas de la bedelía escolar y la envía a UTU Central donde se comparte las bases de datos actualizadas con el Departamento de Estadística.

Por otra parte este año se ha comenzado a desarrollar un proceso que apunta a la mejora en el ingreso de los datos por los responsables del mantenimiento de la Bedelía Informatizada Escolar. Dado que una de las dificultades que impide tener los datos en los tiempos estipulados, está relacionado con que las bases no se completan de manera acertada. Existe en algunas escuelas excesivos errores que imposibilitan el trabajo con los datos y lleva a que el Departamento tenga que corregir y en algunos casos reenviar la información para que se complete de forma correcta.

3. CONSIDERACIONES

3.1 Sobre la realidad y tensiones del Departamento de Estadística

El siguiente informe trata de dar cuenta de una realidad específica y limitada de la institución. Especifica en cuanto que extrae información de un momento determinado, a los efectos de servir de insumo y reconocer las tendencias de la población a la cual se dirige en materia de oferta educativa. Limitada dado las dificultades que existen institucionalmente para hacer una estadística educativa con un soporte tecnológico y profesional acorde a las demandas de los tiempos actuales.

Estos planteos surgen de la necesidad de tener una información más actualizada y sistemática que permita investigar y dar insumos con las características que el dato debe tener “confiabilidad”, “precisión” y “fiabilidad”. Se entiende que contar con los recursos

¹ Proceso por el cual aquellos alumnos que aparecen inscriptos pero nunca concurrieron, los que dejaron de concurrir al 20 de abril y los que pidieron pase no son contabilizados, ni relevados como alumnos matriculados.

tecnológicos e informáticos, no es otra cosa que programas estadísticos y programas que permitan extraer la información pertinente para la producción de información. De equipos y metodologías de trabajo en donde las partes del “sistema de circulación del dato” estén ajustadas y con un compromiso y conocimiento real de la tarea de los otros.

La presencia de personal calificado para el diseño, procesamiento, análisis e investigación de los datos es uno de los aspectos que necesariamente la institución debe integrar en su forma de concebir la estadística educativa. La falta de indicadores que permitan ver la práctica educativa de manera más integral, la falta de acceso a la información que obstaculiza las posibilidades de pensar nuevos abordajes que permitan ver a los centros escolares como un espacio integral, son alguna de las dificultades que se constatan en la práctica.

Conformar equipos que cuenten con la integración necesaria para construir las condiciones de implementación estadística basada en un modelo hermenéutico es un horizonte del Departamento. Para esto se intenta que equipos técnicos y personal no docente trabajen conjuntamente para analizar desde la especificidad de los centros una mirada más ajustada a las realidades locales.

3.2 Sobre las limitaciones de los procedimientos para la elaboración del informe

Los procedimientos para la recolección de datos suponen:

En la escuela el encargado de Bedelía Informatizada (no docente o adscrito) hace un análisis de todos los grupos que la Escuela tiene habilitado para el presente año, dando la baja lógica a los alumnos que nunca concurren o que pidieron pase, manteniendo sólo a los alumnos reales o sea a los que asisten asiduamente. Esto en términos de programación se puede realizar de dos formas: forma lógica (se oculta pero no se elimina), forma física (se borra y no existe más). En el caso de la matrícula al 20 de abril se da de baja de forma lógica, es decir no se eliminan los alumnos, sino que se oculta a los efectos de que no aparezcan como matriculados.

En el Call Center², posteriormente al 20 de abril se empezaron a traer de las escuelas las bases de datos actualizadas con las características que se mencionaron anteriormente. Este año el DE³ propuso coordinar las salidas con el Call Center a los efectos de que la información se tenga de primera mano y en la misma escuela poder realizar los controles correspondientes. Dicha estrategia no fue compartida por el Call Center dado que significaba una multiplicación de esfuerzos y recursos. La información tras diálogos entre las direcciones comenzó a actualizarse en la carpeta compartida entre el Call Center y el DE a partir del 25 de mayo. En ese período igualmente el DE trabajó contactándose con las escuelas para corroborar si los datos estaban ingresados.

Desde el DE una vez que comenzaron a actualizarse la carpeta compartida con datos de las escuelas se empieza el procesamiento de la información, a través de un chequeo de consistencia donde se analiza cada unidad de análisis (alumno/a), observando si los datos ingresados están completos y son correctos: grupo, número de lista, cédula de identidad, nombre-apellido, sexo, fecha nacimiento, procedencia.

Dicho análisis se hace para todos los grupos de todas las escuelas del país. En aquellos grupos donde aparecen dificultades o incongruencias se comunica con las escuelas. La dificultad mayor surge cuando las escuelas no ingresan a los grupos el número real de alumnos. La falta de controles por parte de Call Center al momento de traer la información junto con que el programa permite continuar con el ingreso de datos aún

² Sector que depende del Área Informática inscrita en el Programa Recursos Humanos.

³ Departamento de Estadística

cuando haya campos vacíos o estén mal completados, es un aspecto a considerar. Tal vez sea necesario pensar en una forma de control conjunta o nueva ya que no existe. Dichos desvíos en la información se trabajan con las escuelas, en casos menores se arregla telefónicamente con los referentes, en casos de nivel medio se envía por mail o fax y cuando se trata de faltas mayores el Call Center debe traer la información nuevamente una vez corregida por la Escuela.

3.3 Sobre los datos del informe

El trabajo de recolección, procesamiento, análisis y divulgación de la información lleva un tratamiento riguroso de los datos. El mismo se constituye a través de una dinámica que procura asegurar la calidad de los mismos. Esto conlleva a que en ocasiones los informes se terminen en tiempos que no son los acordes a los tiempos institucionales.

Las limitaciones nuevamente se remiten en parte a una cultura de trabajo con datos escasamente desarrollada, donde quienes operan no se reconocen como parte del proceso de investigación educativa y la lógica refiere a completar sin mucho sentido los procesamientos que posteriormente se realizan. Por lo cual, también se han tomado medidas al respecto, como por ejemplo la asignación por las Direcciones Escolares de referentes del Sistema Bedelía Informatizada (SBI) como así su formación en lo que respecta al trabajo con los datos.

La consolidación de un equipo estadístico y la mejora en la accesibilidad a las bases de datos institucionales para poder trabajar desde las diferentes dimensiones es un elemento que está en construcción y que entendemos es el punto de partida para comenzar los procesos de cambio anteriormente descriptos.

El informe se ha construido en referencia al indicador matrícula⁴, que es el que la institución tiene definido y acordado. Sin embargo aparecen algunas dificultades en cuanto a que su aplicación no es uniforme y a que la recolección del dato referido a éste carece de chequeo de consistencia previa transferencia.

Por otra parte la circulación del dato no es controlada por quienes traen el dato, tal vez por conocer solo en forma muy parcial los aspectos educativos y administrativos que permiten reconocer las inconsistencias. Esta realidad justifica las dificultades por las cuales los datos no se presentan en los tiempos pertinentes para los actores institucionales que hacen uso de ellos para la toma de decisiones.

El DE está pensando y diseñando la estrategia para trabajar sobre la primera reunión para ver la evolución de la matrícula. Dicho componente también amerita un trabajo colectivo que se concentra en el trabajo que puedan desarrollar quienes manejan la información directamente en la escuela.

El desarrollo anteriormente presentado intenta ser una descripción procedimental y detallada de todo lo que implica la consolidación del dato.

En el numeral siguiente se presentarán las conceptualizaciones que fundamentan la presentación de los datos.

⁴ Ver definición del indicador en el apartado 4 Conceptualizaciones.

4. CONCEPTUALIZACIONES

En este informe el aspecto central que se releva está asociado al indicador matrícula, el que permite elaborar análisis de carácter cualitativo y cuantitativo sobre la población estudiantil del CETP-UTU.

Dicho indicador tiene su génesis en la variable cuantitativa **inscripto**, que se extrae al finalizar el período de inscripciones y tiene como resultado el primer acercamiento a la cobertura que la institución recibirá durante el año lectivo. La variable inscripto es de carácter descriptivo cuantitativo y no permite por la forma de recolección ahondar en análisis más exhaustivos.

El indicador **matrícula** es definido como el número de alumnos reales que constituyen un grupo y que concurren asiduamente al curso al 20 de abril.

Los alumnos matriculados deberán tener asignado un grupo y un número de lista y serán los que se tendrán en cuenta a todos los efectos académicos, administrativos y estadísticos (actas de reunión, nóminas al BPS, boletos, pasantías etc.). Dichos alumnos se mantendrán hasta el final del curso del año lectivo a todos sus efectos.

Con la matrícula se realiza en el año una tarea de seguimiento, basada en tomar momentos del año particulares (primera reunión-reunión final) para observar las tendencias que el indicador establece.

5. CONTENIDOS

En este apartado es importante hacer algunas aclaraciones de algunos cambios de criterios que se han sucedido en este quinquenio, con respecto a la definición del tipo de curso.

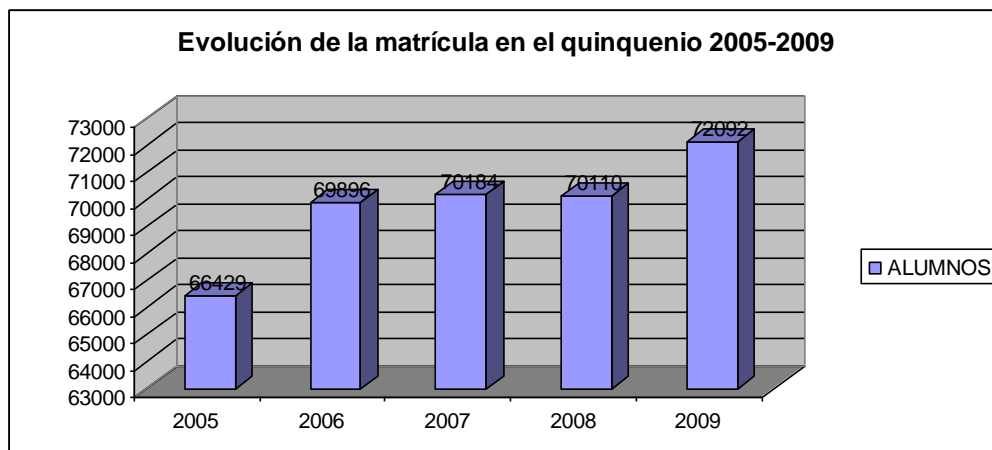
A partir del 2008 hay más de un tipo de curso para transitar la Educación Media Básica, por lo que los datos que se han incluido bajo esta denominación, corresponden no solo a las dos modalidades de Ciclo Básico (Ciclo Básico Tecnológico, Ciclo Básico Agrario en Alternancia) sino que también incorpora al nuevo plan de Formación Profesional Básica plan 2007.

Cabe aclarar que en los cuadros que corresponden a nivel de estudio, la matrícula de la Formación Profesional Básica (2007) se ubica en la Educación Media Básica, mientras que en el cuadro correspondiente a Sectores de estudio y dado que este plan tiene orientaciones definidas, su población está distribuida en los diferentes sectores y no en el correspondiente a Programas Generales.

Asimismo a partir del año 2008 los cursos de Articulación que tienen como objetivo el ingreso al Nivel III, pasaron a conformar este nivel correspondiente a los cursos del nivel terciario de la institución.

5. 1) Evolución de la Matrícula General período 2005 al 2009

AÑOS	ALUMNOS	INDICES
2005	66429	100,00
2006	69896	105,22
2007	70184	105,65
2008	70110	105,54
2009	72092	108,52



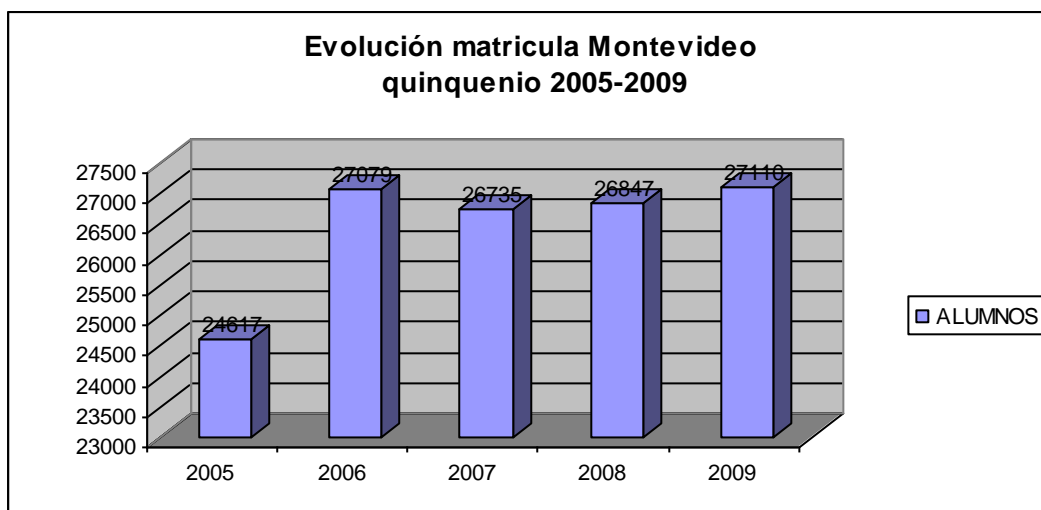
Como podemos observar la matrícula del CETP-UTU en este quinquenio, según se muestra, ha tenido un crecimiento significativo de un 5% del 2005 al 2006. Manteniéndose posteriormente con leves variaciones porcentuales. Podemos señalar que en el quinquenio la matrícula se ha incrementado en un 9%.

Esto indica una tendencia de la población a nivel nacional hacia la formación técnico profesional, lo que claramente se manifiesta al dejar sin efecto la política de cupos desarrollada hasta el año 2005.

Varias pueden ser las hipótesis de dicho crecimiento: el estudio de una profesión u oficio que da los créditos para la inserción en el mundo del trabajo; la oferta educativa actualizada y acorde a las nuevas realidades en coherencia con las necesidades del sector productivo del país; la implementación de nuevos planes con continuidad educativa y con tránsitos diferenciados dirigidos a personas, que por diversas razones, se han desvinculado del sistema educativo formal- problemática que afecta a toda la enseñanza media del sistema educativo uruguayo. Este tema, instalado en la agenda educativa del país, aparece como un componente que necesariamente implica el diseño y generación de estrategias interinstitucionales que promuevan la inclusión educativa de los que no están y la retención y egreso oportuno de los que son parte del sistema.

5. 2) Evolución de la Matrícula Montevideo 2005 al 2009

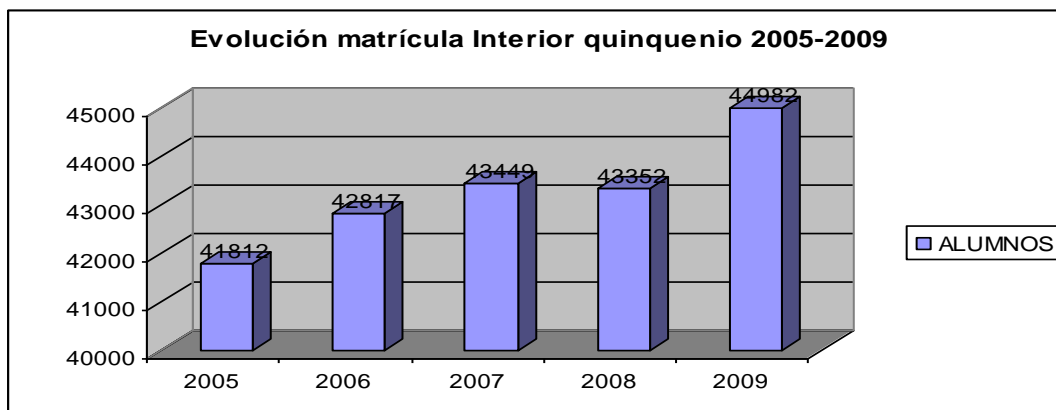
MONTEVIDEO		
	ALUMNOS	INDICES
2005	24617	100,00
2006	27079	110,00
2007	26735	108,60
2008	26847	109,06
2009	27110	110,13



Como muestran los datos, la matrícula en Montevideo ha tenido en este quinquenio un crecimiento del 10%, habiéndose registrado el mayor incremento en el 2006.

5. 3) Evolución de la Matrícula del Interior 2005 al 2009

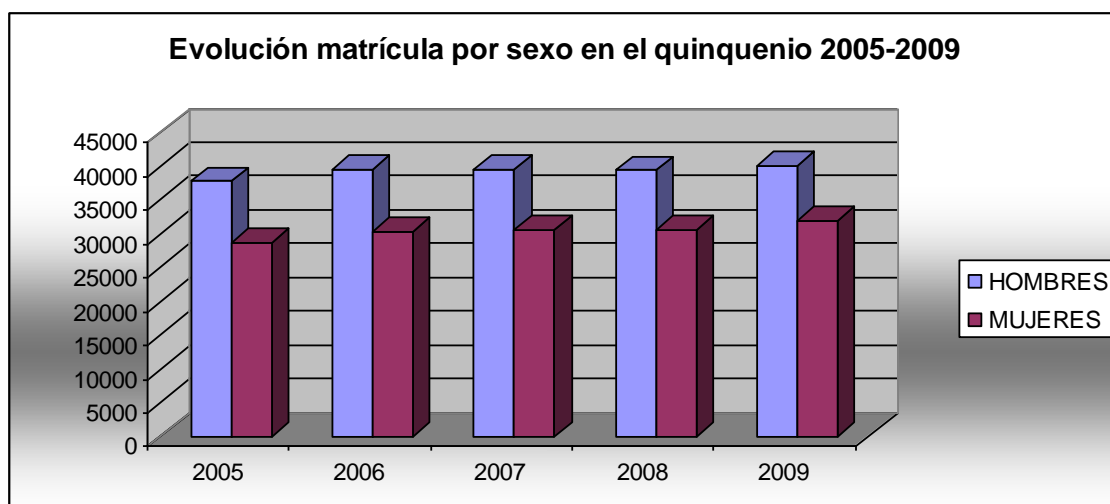
INTERIOR		
	ALUMNOS	INDICES
2005	41812	100,00
2006	42817	102,40
2007	43449	103,92
2008	43352	103,68
2009	44982	107,58



En el Interior ha habido un crecimiento de la matrícula que alcanza un 8% en el quinquenio. Esta tendencia se ha sostenido, alcanzando una variación máxima entre el 2008 y el 2009 de un 4%.

5. 4) Evolución de la matrícula por sexo 2005 al 2009

AÑO	HOMBRES	%	MUJERES	%	TOTAL
2005	37751	56,8	28678	43,2	66429
2006	39565	56,6	30331	43,4	69896
2007	39515	56,3	30669	43,7	70184
2008	39412	56,2	30698	43,8	70110
2009	40157	55,7	31935	44,3	72092



Si bien la tendencia de género en el quinquenio se ha mantenido -56% sexo masculino, 44% sexo femenino- la cantidad de mujeres que ingresan a UTU aumentó un 11 % en dicho período. El crecimiento de la matrícula ha sido más significativo en las mujeres (11%) que en los hombres (6%).

5. 5) Evolución de la matrícula por sexo según nivel y tipo de cursos desde 2005 al 2009

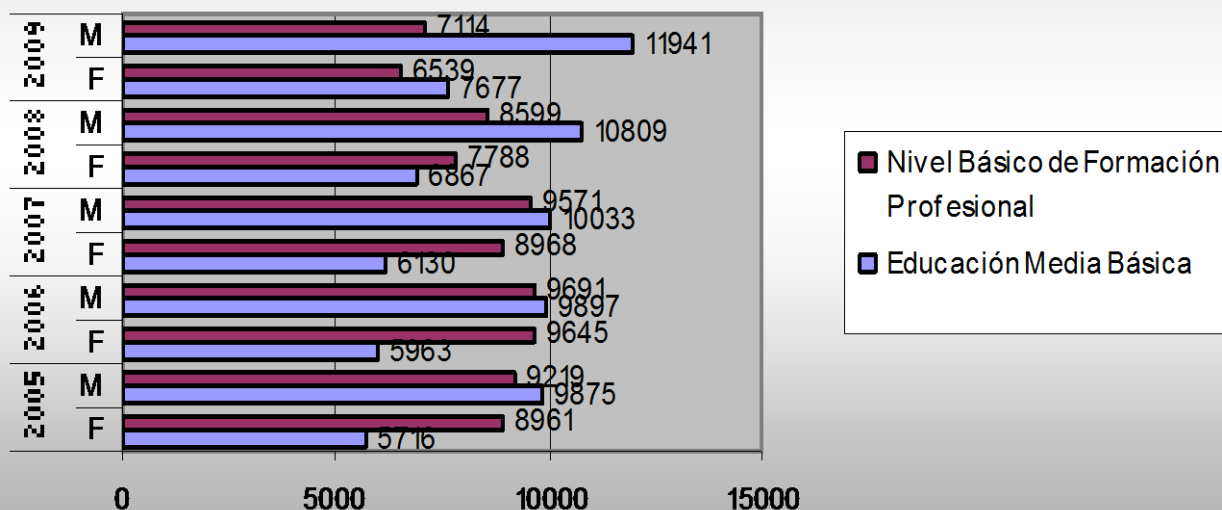
NIVEL	TIPO DE CURSO	TOTAL PAIS									
		2005		2006		2007		2008		2009	
		F	M	F	M	F	M	F	M	F	M
Nivel I	Educación Media Básica ⁵	5716	9875	5963	9897	6130	10033	6867	10809	7677	11941
	Nivel Básico de Formación Profesional	8961	9219	9645	9691	8968	9571	7788	8599	6539	7114
Nivel II	Nivel Superior	12432	15912	13266	17173	14034	17185	14380	17017	15655	17923
Nivel III	Nivel Terciario ⁶	1569	2745	1457	2804	1537	2726	1663	2987	2064	3179
Totales		28678	37751	30331	39565	30669	39515	30698	39412	31935	40157
TOTAL GENERAL		66429		69896		70184		70110		72092	

Con respecto a como se comporta el género en relación con el tipo de cursos, podemos observar que domina en la población el género masculino, independientemente del nivel y tipo de curso.

⁵ Incluye el Ciclo Básico Tecnológico y la Formación Profesional Básica Plan 2007.

⁶ Hasta el 2006 inclusive los cursos de Articulación estaban dentro del nivel II. En este cuadro se ha realizado agregándolo desde el 2005 al 2009 en el nivel III.

Evolución matrícula por sexo según nivel I y tipo de curso quinquenio 2005-2009

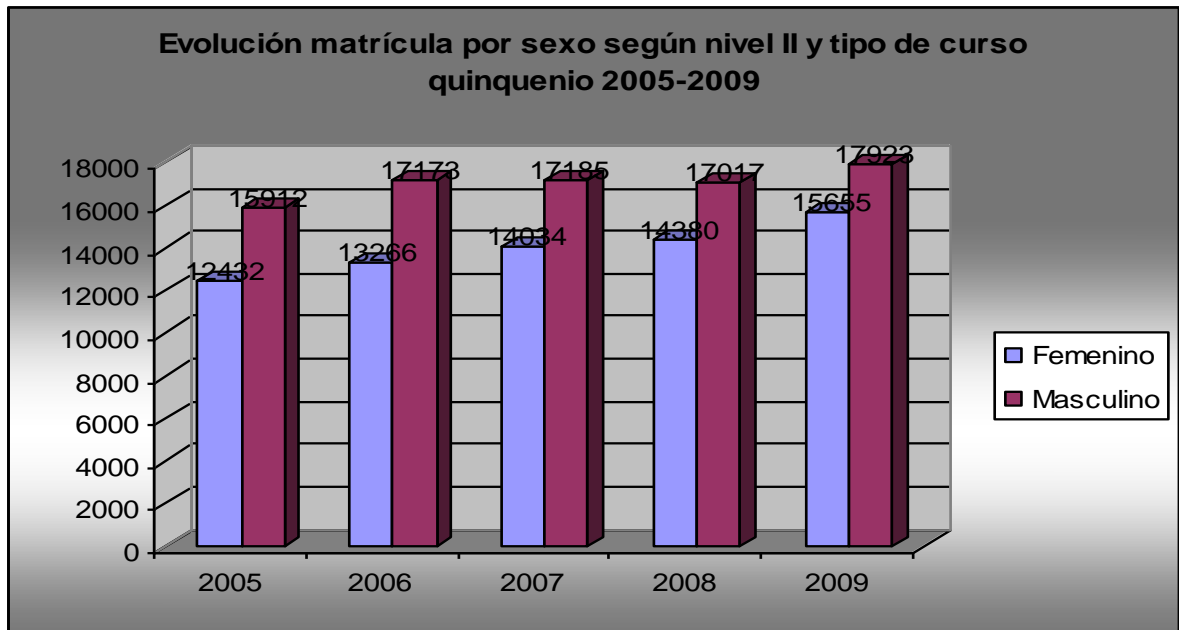


En el **nivel I**, que comprende la Educación Media Básica y el Nivel Básico de Formación Profesional, se observa que se han dado modificaciones interesantes de analizar.

El sexo **femenino**, en lo que corresponde a la **Educación Media Básica**, ha tenido un comportamiento creciente que alcanza un 34% en el 2009. Sin embargo, en los cursos del **Nivel Básico de Formación Profesional** se experimenta un decrecimiento del 21% en el quinquenio.

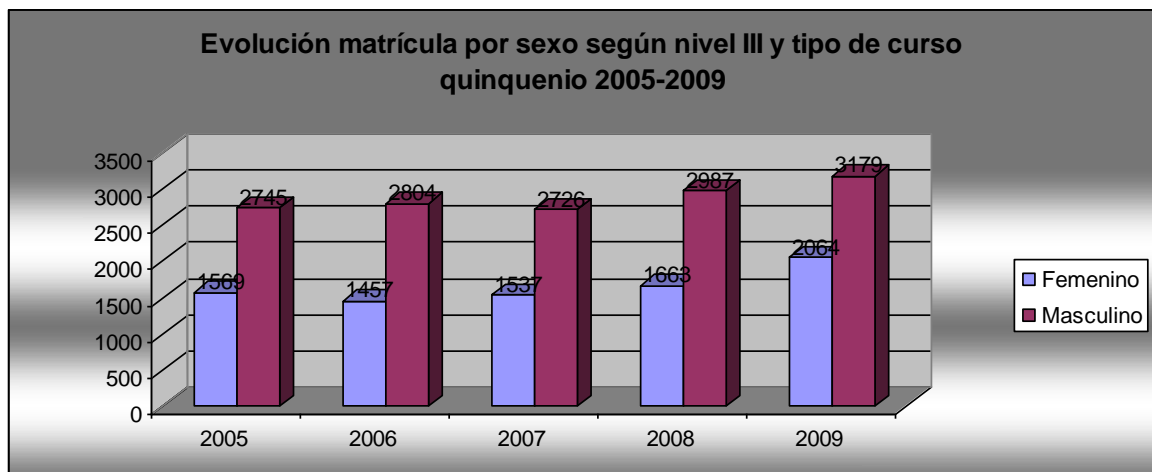
La población **masculina** en la **Educación Media Básica**, ha ido creciendo progresivamente hasta un 21% al final del quinquenio, lo cual indica que hay una tendencia del sexo masculino a transitar cursos que habilitan la continuidad educativa. Se aprecia especialmente un incremento en el 2008 y 2009, datos que si observamos se deben a la aparición de la Formación Profesional Básica plan 2007, donde un considerable número de hombres conforman la matrícula. Como contrapartida se observa que ha habido una retracción del 27% de los hombres que transitan por los cursos del **Nivel Básico de Formación Profesional**.

En términos generales se puede señalar que en el **nivel I** la **Educación Media Básica** continúa en ascenso y **alcanza el 26%** de la matrícula de la institución, mientras que el **Nivel Básico de Formación Profesional** ha decrecido un **24%**.



En el **nivel II** se observa que en el quinquenio ha operado un aumento del 26% en la población femenina. La población femenina (en el nivel II) representaba el **19% de la matrícula total del CETP en el 2005**. Ha llegado en el **2009 al 22% del alumnado total** de la institución, lo que muestra ese crecimiento al cual hacíamos referencia.

Por otra parte, el **sector masculino ha crecido un 11%** con respecto al 2005. Siendo el EMT⁷ y EMP⁸ los cursos que concentran mayor población en el nivel II, la distribución entre géneros presenta paridad en el EMP, predominando el sexo masculino en el EMT. La población **masculina** en el nivel II, representa al 2009 un **25% de la matrícula total** del CETP.



⁷ Educación Media Tecnológica

⁸ Educación Media Profesional

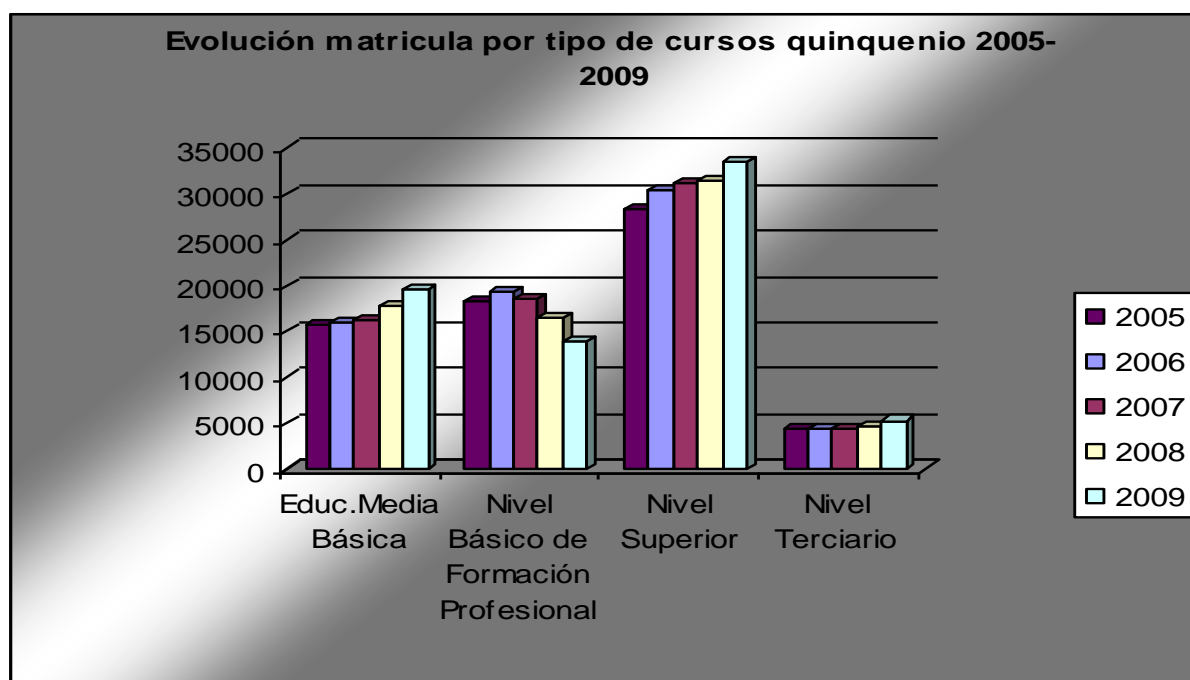
El gráfico muestra la predominancia masculina en el nivel III. El sector masculino ha tenido un crecimiento de un 16% desde el 2005. Dicho sector representa el 4% de la matrícula total de la institución.

La población femenina ha crecido un 31% en el quinquenio. Dicho sector representa el 3% de la matrícula total de la institución.

5. 6) Evolución de la matrícula por nivel educativo en el quinquenio 2005-2009

NIVEL	TIPO DE CURSO	TOTAL PAÍS									
							Indice				
		2005	2006	2007	2008	2009	2005	2006	2007	2008	2009
Nivel I	Educación Media Básica	15591	15860	16163	17676	19618	100,0	101,7	103,7	113,4	125,8
	Nivel Básico de Formación Profesional	18180	19336	18539	16387	13653	100,0	106,4	102,0	90,1	76,0
Nivel II	Nivel Superior	28344	30439	31219	31397	33578	100,0	107,4	110,1	110,8	117,9
Nivel III	Nivel Terciario	4314	4261	4263	4650	5243	100,0	98,8	98,8	107,8	121,7
TOTAL		66429	69896	70184	70110	72092					

Como ya fue expresado con anterioridad a partir del 2008 se comienza a implementar en el nivel I un nuevo plan con continuidad educativa y con formación profesional específica. El impacto generado por la aplicación de esta política educativa aparece claramente reflejado en este cuadro, observándose un corrimiento del alumnado que cursa nivel básico de formación profesional hacia los cursos del nivel I con continuidad educativa.



En la **Educación Media Básica** es donde se registra desde el 2008 un crecimiento significativo, dado que al finalizar este quinquenio la matrícula **aumentó un 25%** en relación con el 2005.

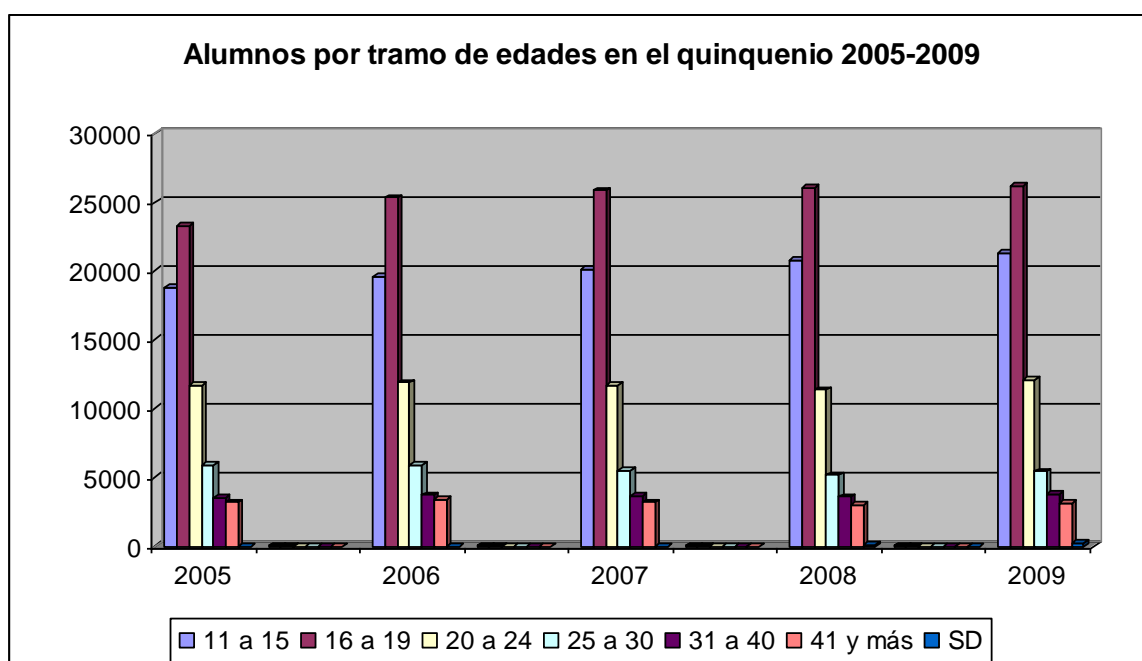
Respecto al nivel I, "**Nivel Básico de Formación Profesional**", se ha dado desde el 2008 una retracción de la matrícula que ha ido **decreciendo a un 24%** de la del 2005. Esto resulta del cambio introducido en este nivel, respecto a la generación de un nuevo plan de estudio con continuidad educativa, razón por la cual la matrícula de éste pasa a engrosar la de Educación Media Básica y opera en parte, como factor de decrecimiento en el Nivel Básico de Formación Profesional.

Los datos muestran que en el nivel II, "**Nivel Superior de la Enseñanza Media**", se concentran los mayores registros de matrícula, que ha ido aumentando paulatinamente, llegando en el 2009 a alcanzar **un crecimiento del 18%** en relación con el 2005.

Por último, el **Nivel Terciario**, si bien el gráfico no lo refleja, es el que ha tenido niveles de oscilación significativos, dado que llegó a **crecer un 22%** en relación con el 2005.

5.7) Evolución de la matrícula por edades en el quinquenio 2005-2009

Tramo por edades	2005		2006		2007		2008		2009	
		%		%		%		%		%
11 a 15	18833	28,4	19575	28,0	20149	28,7	20795	29,7	21280	29,5
16 a 19	23307	35,1	25335	36,2	25863	36,9	26035	37,1	26163	36,3
20 a 24	11691	17,6	11916	17,0	11745	16,7	11380	16,2	12142	16,8
25 a 30	5874	8,8	5953	8,5	5522	7,9	5186	7,4	5437	7,5
31 a 40	3515	5,3	3748	5,4	3696	5,3	3592	5,1	3759	5,2
41 y más	3209	4,8	3369	4,8	3209	4,6	3011	4,3	3096	4,3
SD	0		0		0		111	0,2	215	0,3
TOTAL	66429	100,0	69896	100,0	70184	100,0	70110	100,0	72092	100,0



En lo que respecta a los tramos etáreos la mayor concentración de alumnos se encuentra en las edades comprendidas entre los 16 y 19 años, aspecto que se ha mantenido a lo largo de todo el quinquenio. Dicha franja comprende más de un tercio de la matrícula de la institución. Por otra parte, le sigue la franja comprendida entre los 11 y 15 años, que ha trepado desde el 2005 al 2009 a un tercio de la matrícula de la institución. Esta población está comprendida en el Ciclo Básico Tecnológico. Finalmente, en menor porcentaje se concentran aquellas franjas mayores de 20 años, lo que señala que los grupos de mayor edad tienen menos presencia en la matrícula de la institución.

5. 8) Evolución de la Matrícula por Sectores de estudio en el quinquenio 2005 al 2009

ÁREA	SECTOR DE ESTUDIO	TOTAL GENERAL				
		2005	2006	2007	2008	2009
TOTAL GENERAL		66429	69896	70184	70110	72092
Agricultura y pesca	Agropecuario	1644	1617	1687	1627	1910
	Forestal	77	92	100	44	48
	Hortifruticultura y jardinería	418	462	387	274	263
	Pesca	110	54	95	88	101
	Total	2249	2225	2269	2033	2322
Artes y artesanías	Artes	329	376	321	346	397
	Artesanías	1092	1221	1039	1207	1139
	Total	1421	1597	1360	1553	1536
Comercio, Adm., Informát.y Comunic.	Comercio y administración	11138	11525	11810	11933	12736
	Comunicación	523	507	643	736	775
	Informática	3379	4633	5010	5788	6796
	Total	15040	16665	17463	18457	20307
Construcción	Construcción y arquitectura	4142	4230	4070	3638	3783
	Total	4142	4230	4070	3638	3783
Industria	Cerámica	196	157	131	117	115
	Cuero y calzado	168	211	173	131	126
	Electricidad y electrónica	5487	5842	5653	5460	5414
	Gráficos	388	472	554	525	537
	Madera y muebles	1718	1540	1594	1652	1492
	Mant., reparac.y serv.a la producción	540	247	260	226	208
	Mant.y reparación de vehículos	3522	3536	3492	3289	3140
	Metal - mecánica	1692	2115	2130	2501	2348
	Minería y canteras					7
	Producción de alimentos	1943	2051	2064	1824	1638
	Química y termodinámica	376	366	393	499	569
	Textil y confección de vestimenta	2355	2564	2373	2315	1937
	Total	18385	19101	18817	18539	17531
Programas generales	Prog.Articulación entre niveles*	290	300	334	259	203
	Prog.Ciclo Básico Ed. Media	15571	15860	16163	16487	16812
	Total	15861	16160	16497	16746	17015
Servicios	Gastronomía	3725	4073	4020	3764	4008
	Hotelería	417	391	335	315	322
	Servicios de seguridad	175	158	167	227	552
	Servicios personales	3084	3469	3425	3188	3094
	Turismo	1910	1827	1761	1650	1622
	Total	9311	9918	9708	9144	9598

*Cursos para el ingreso al nivel terciario para aquellos que no provienen de la educación tecnológica o de orientación análoga.

	Índice %				
	2005	2006	2007	2008	2009
Agricultura y pesca	100,0	99	101	90	103
Artes y artesanías	100	112	96	109	108
Comercio, Adm., Informát.y Comunic.	100	111	116	123	135
Construcción	100	102	98	88	91
Industria	100	104	102	101	95
Programas generales	100	102	104	106	109
Servicios	100	107	104	98	103

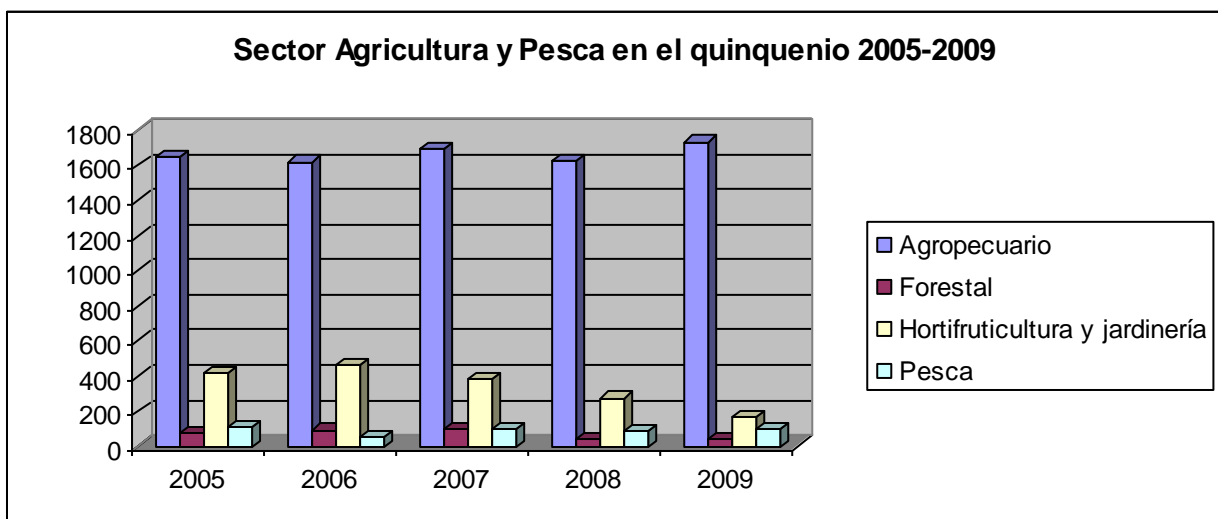
Si se observan de manera comparativa los sectores de estudio⁹, hasta el 2008 Industria era el sector que tenía mayor número de alumnos matriculados. El aumento del 100% del sub-sector informático, dentro del de Comercio y Administración, Informática y Comunicación, hace que éste sea actualmente el de mayor crecimiento. Esto muestra la intencionalidad en materia de política educativa que el CETP ha impulsado para el crecimiento especialmente, del sub sector Informático.

En este quinquenio el sector Programas generales ha mantenido un crecimiento constante.

En los siguientes apartados desagregamos la evolución de la matrícula de los diferentes sectores a los efectos de poder visualizar con mayor detalle los procesos en cada uno de ellos.

5. 8.1 Sector Agricultura y Pesca

Agricultura y pesca	Agropecuario	1644	1617	1687	1627	1910
	Forestal	77	92	100	44	48
	Hortifruticultura y jardinería	418	462	387	274	263
	Pesca	110	54	95	88	101
	Total	2249	2225	2269	2033	2322

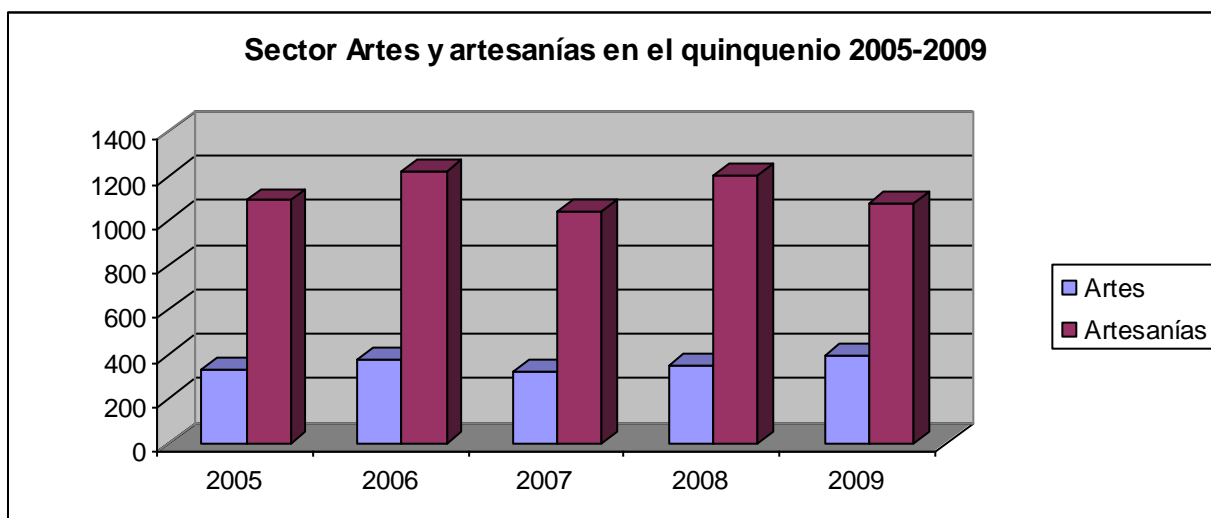


⁹ Componente que esta en estudio por el Programa Planeamiento Educativo y que se articulará en el 2010 tomando un criterio único para todas sus funciones.

El sector Agricultura y Pesca está compuesto por los sub sectores: Agropecuario, Forestal, Pesca, Hortifructicultura y Jardinería. De ellos el que tiene mayor ingreso de matrícula es el Agropecuario, el cual muestra un crecimiento al terminar el quinquenio del 3% en comparación con el 2005.

5.8.2 Sector Artes y artesanías

Artes y artesanías	Artes	329	376	321	346	397
	Artesanías	1092	1221	1039	1207	1139
	Total	1421	1597	1360	1553	1536

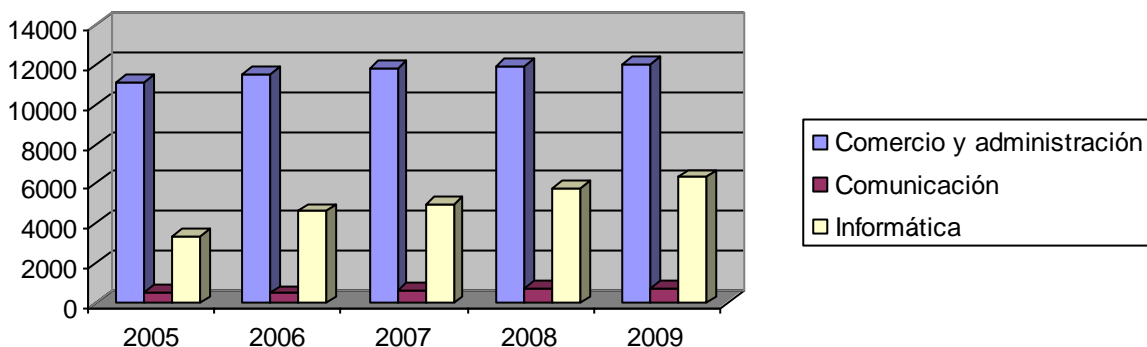


Su evolución en este quinquenio ha sufrido variaciones. En términos generales el sector ha tenido un crecimiento de un 8%.

5. 8.3 Sector Comercio, Administración, Comunicación e Informática

Comercio, Adm., Informát.y Comunic.	Comercio y administración	11138	11525	11810	11933	12736
	Comunicación	523	507	643	736	775
	Informática	3379	4633	5010	5788	6796
	Total	15040	16665	17463	18457	20307

Sector Comercio y Adm.-Comunicación- Informática en el quinquenio 2005-2009

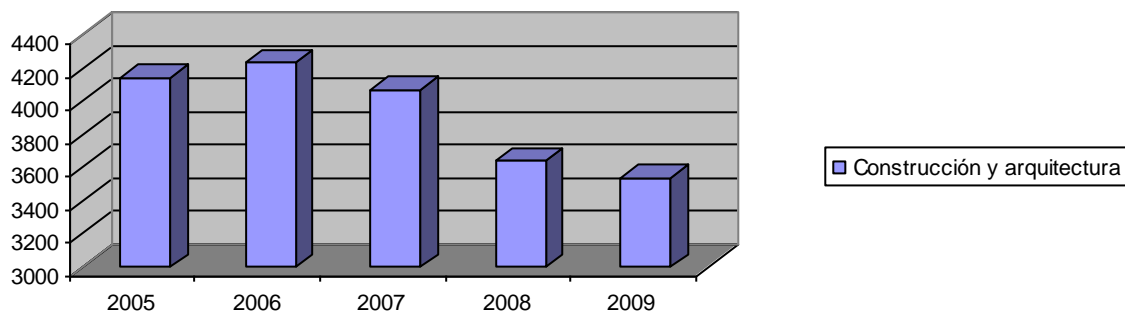


Este sector es uno de los que ha tenido mayor ingreso de matrícula en el total de la institución. En él podemos encontrar que el que presenta mayor matrícula es el sub sector Comercio y Administración, con un crecimiento del 8% en el quinquenio. Por otra parte, el rubro Informática que comprende todo lo referido al hardware y software presenta un crecimiento constante desde el 2005 que llega al 101% lo cual muestra la intención de la institución de potenciar dichos cursos.

5. 8.4 Sector Construcción

Construcción	Construcción y arquitectura	4142	4230	4070	3638	3783
	Total	4142	4230	4070	3638	3783

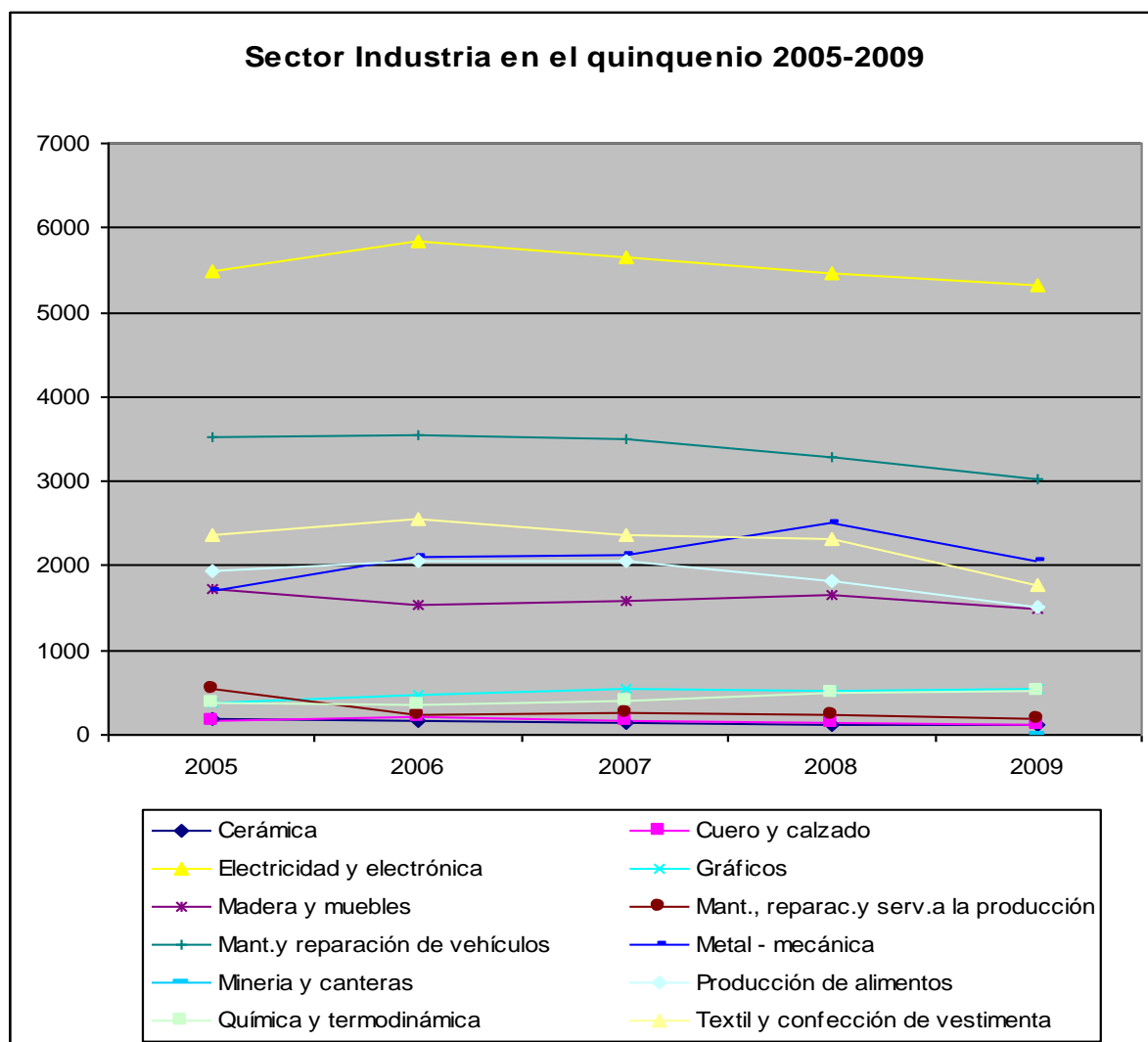
Sector Construcción y arquitectura en el quinquenio 2005-2009



El sector construcción no está integrado por sub sectores y como se puede observar desde el 2006 presenta un decrecimiento que entendemos podría darse por las variaciones de la oferta educativa. Dicho decrecimiento ha alcanzado el 9% desde el 2005 a la actualidad.

5. 8.5 Sector Industria

Industria	Cerámica	196	157	131	117	115
	Cuero y calzado	168	211	173	131	126
	Electricidad y electrónica	5487	5842	5653	5460	5414
	Gráficos	388	472	554	525	537
	Madera y muebles	1718	1540	1594	1652	1492
	Mant., reparac.y serv.a la producción	540	247	260	226	208
	Mant.y reparación de vehículos	3522	3536	3492	3289	3140
	Metal - mecánica	1692	2115	2130	2501	2348
	Minería y canteras					7
	Producción de alimentos	1943	2051	2064	1824	1638
	Química y termodinámica	376	366	393	499	569
	Textil y confección de vestimenta	2355	2564	2373	2315	1937
	Total	18385	19101	18817	18539	17531



El sector Industria es uno de los que comprende mayor número de sub sectores, entre ellos se destacan, de acuerdo al número de alumnos que nuclean: Electricidad y Electrónica, Mantenimiento y reparación de vehículos y Metal Mecánica. El sub sector Electricidad y Electrónica aparece con el mayor número de alumnos matriculados (más

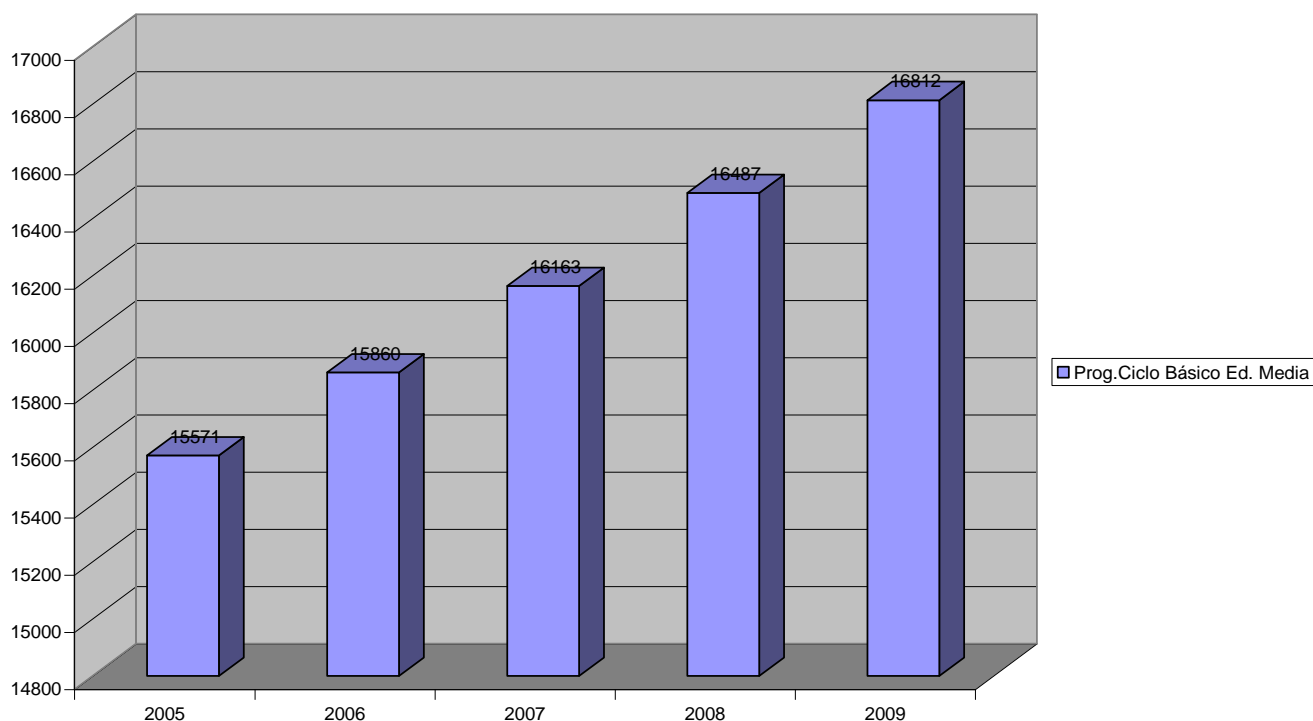
de 5000 matriculados), notándose la preferencia de los alumnos por hacer cursos vinculados a esta rama de la industria.

Los mayores incrementos han correspondido a los subsectores de Gráficos y Química y Termodinámica.

5. 8.6 Sector Programas Generales

Programas generales	Prog.Articulación entre niveles	290	300	334	259	203
	Prog.Ciclo Básico Ed. Media	15571	15860	16163	16487	16812
	Total	15861	16160	16497	16746	17015

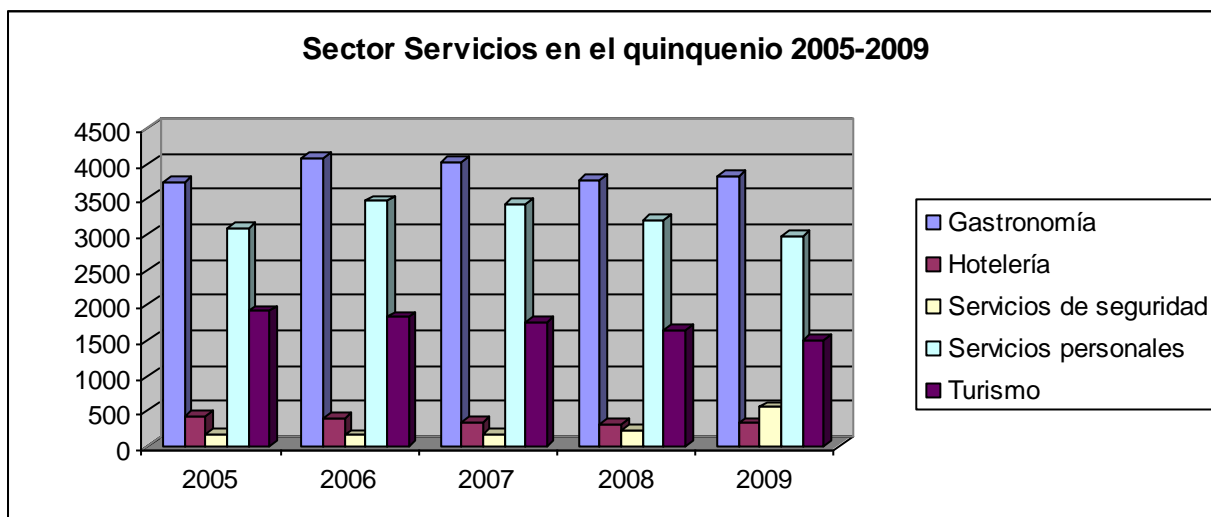
Sector Programas generales quinquenio 2005-2009



Este sector está integrado por el Programa de Articulación a cursos terciarios y el Ciclo Básico, siendo este último el que constituye el más significativo dentro del mismo, dado que recibe a todo el alumnado que ingresa a la institución con el fin de dar continuidad educativa a su trayecto de formación, aunque desde el 2008 el plan FPB 2007 se ha convertido en la tercera vía para habilitar la continuidad de la trayectoria educativa. El crecimiento del Ciclo básico ha sido moderado pero constante, hallándose en una meseta desde el 2008.

5. 8.7 Sector Servicios

Servicios	Gastronomía	3725	4073	4020	3764	4008
	Hotelería	417	391	335	315	322
	Servicios de seguridad	175	158	167	227	552
	Servicios personales	3084	3469	3425	3188	3094
	Turismo	1910	1827	1761	1650	1622
	Total	9311	9918	9708	9144	9598



En el sector Servicios, el sub sector Gastronomía es el que ha recibido mayor número de matriculados. Ha llegado a alcanzar un crecimiento de un 9% en el 2006 aunque en la actualidad se encuentra con un índice de crecimiento de un 3% en comparación con el 2005.

Por otra parte, muy cercano a Gastronomía el sub sector Servicios personales, es otro que recibe un número importante de alumnos en dicho sector. Sin embargo, en el quinquenio el crecimiento continuo lo ha tenido Servicios de seguridad (donde el curso de técnico prevencionista es uno de los que integra el sub sector).

Hasta aquí los datos que muestran la evolución de la institución en este quinquenio. A modo de síntesis se puede apreciar un crecimiento y mayor alcance de la oferta educativa de UTU a la población, teniendo de ésta una buena respuesta al evidenciarse el crecimiento desde diferentes perspectivas como las que se han presentado. No obstante, cabe aclarar que estas percepciones no se agotan en éste informe dado que el mismo trata de ser un disparador para pensar conjuntamente como institución educativa.

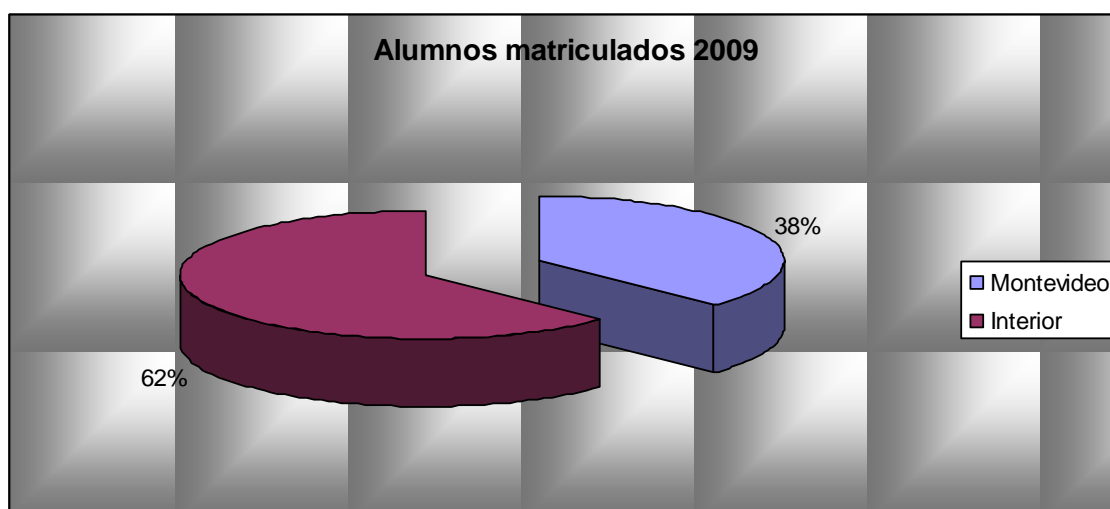
6. ANÁLISIS CUANTITATIVO MATRÍCULA 2009

6.1 Matrícula general 2009

Los alumnos matriculados en la institución en el 2009 son 72092, de los cuales 27110 alumnos se encuentran participando de cursos en Montevideo y 44982 en el Interior.

6.2 Alumnos matriculados por regiones 2009

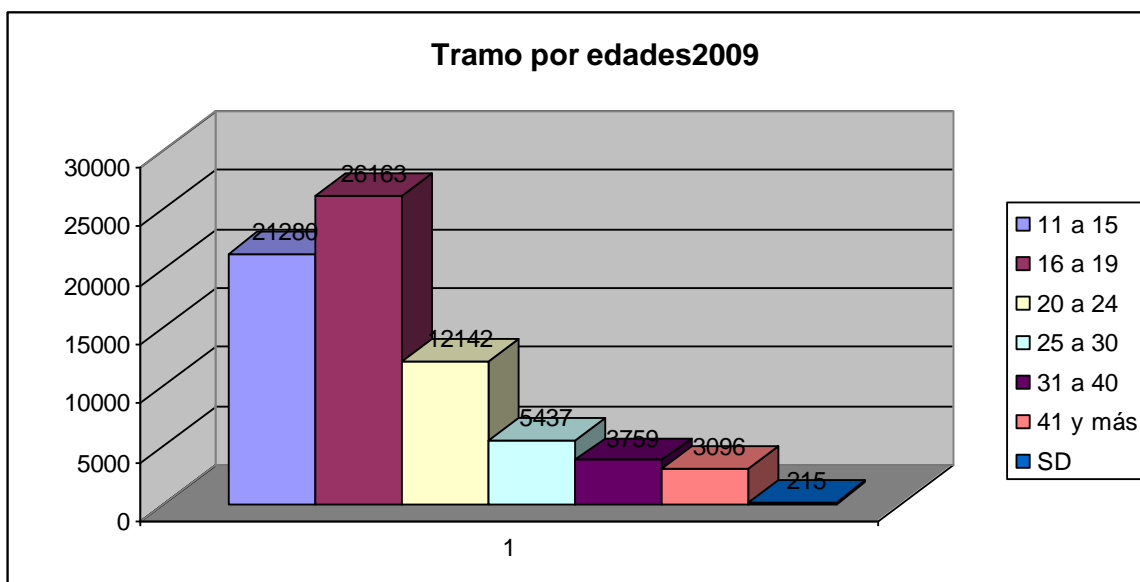
Alumnos	
	2009
Montevideo	27110
Interior	44982



Como muestran los datos la matrícula del Interior supera la matrícula de Montevideo. El interior ha crecido un 4% en su matrícula en comparación con el 2008. Por otra parte Montevideo ha crecido 1%.

6.3. Alumnos matriculados por tramo de edades 2009

Tramo por edades	2009	
		%
11 a 15	21280	29,5
16 a 19	26163	36,3
20 a 24	12142	16,8
25 a 30	5437	7,5
31 a 40	3759	5,2
41 y más	3096	4,3
SD	215	0,3
TOTAL	72092	100,0

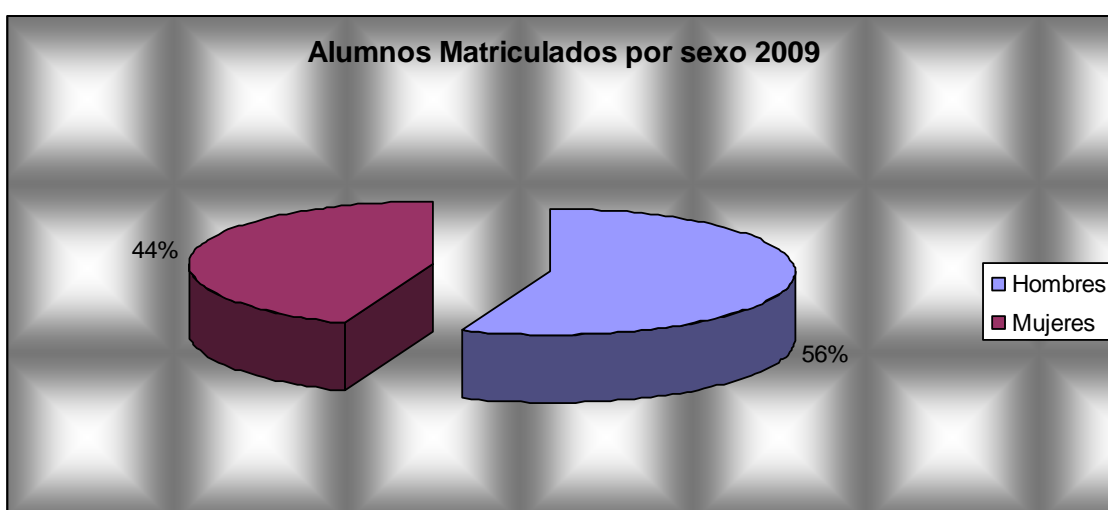


Como se observa en el gráfico en el 2009 el mayor grupo etáreo se concentra en la franja entre los 16 y 19 años (36,3%), seguido de la franja entre los 11 y 15 años (29,5%) que comprende el Ciclo Básico y una porción de la Formación Profesional Básica 2007 y otros cursos del nivel I.

Esto muestra el alcance cuantitativo y cualitativo que tiene la oferta técnico profesional principalmente en los jóvenes, momento en general donde se define el futuro profesional de los sujetos. Como se observa entre los 11 y los 24 años, es donde se concentra las tres cuartas partes de la población estudiantil.

6.4 Alumnos matriculados por sexo 2009

Año	Hombres	Mujeres	TOTAL
2009	40157	31935	72092



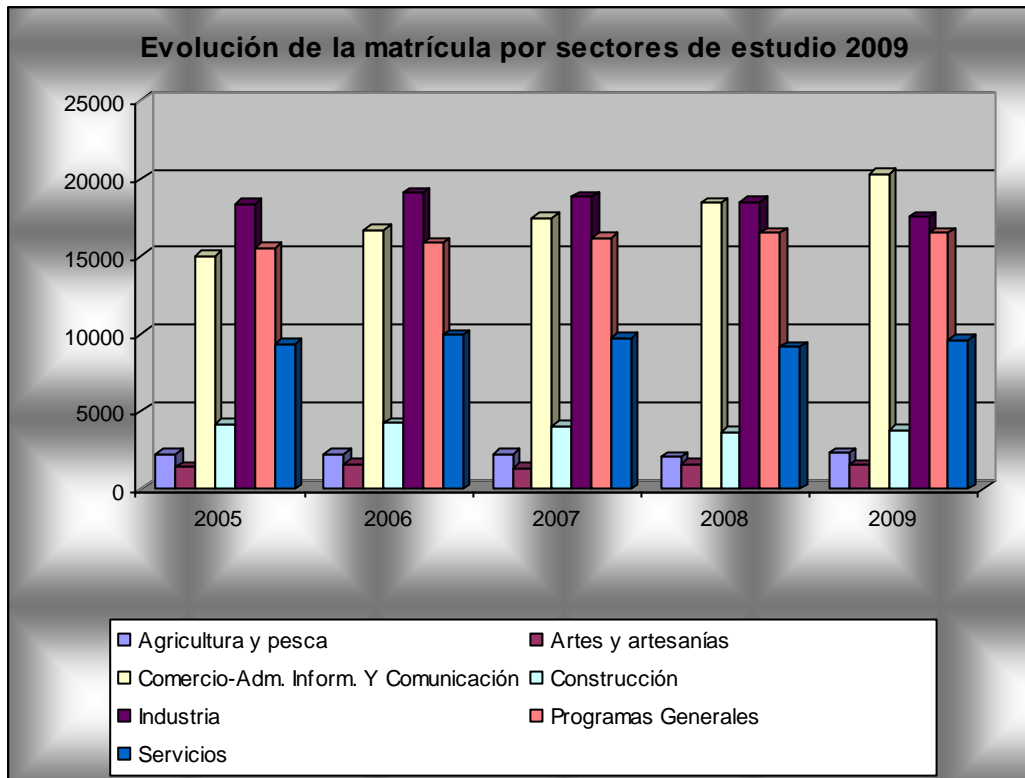
La población del sexo masculino se mantiene como la población más afín a la propuesta educativa que realiza la institución, alcanzando el 56% de la matrícula total de la institución. La población del sexo femenino comprende el 44% de la

matrícula de la institución. En el caso masculino se registra un crecimiento del 2% comparando con el 2008, mientras que en el caso femenino se registra un crecimiento del 4% comparado con el año anterior.

6.5 Alumnos matriculados por sector y sub-sector de estudios 2009

ÁREA	SECTOR DE ESTUDIO	TOTAL GENERAL
		2009
TOTAL GENERAL		72092
Agricultura y pesca	Agropecuario	1910
	Forestal	48
	Hortifruticultura y jardinería	263
	Pesca	101
	Total	2322
Artes y artesanías	Artes	397
	Artesanías	1139
	Total	1536
Comercio, Adm., Informát.y Comunic.	Comercio y administración	12736
	Comunicación	775
	Informática	6796
	Total	20307
Construcción	Construcción y arquitectura	3783
	Total	3783
Industria	Cerámica	115
	Cuero y calzado	126
	Electricidad y electrónica	5414
	Gráficos	537
	Madera y muebles	1492
	Mant., reparac.y serv.a la producción	208
	Mant.y reparación de vehículos	3140
	Metal - mecánica	2348
	Minería y canteras	7
	Producción de alimentos	1638
	Química y termodinámica	569
	Textil y confección de vestimenta	1937
	Total	17531
Programas generales	Prog.Articulación entre niveles ¹⁰	203
	Prog.Ciclo Básico Ed. Media	16812
	Total	17015
Servicios	Gastronomía	4008
	Hotelería	322
	Servicios de seguridad	552
	Servicios personales	3094
	Turismo	1622
	Total	9598

¹⁰ La Articulación corresponde a los diferentes sectores estos 203 matriculados no poseemos la información para atribuirlos en los diferentes sectores en total son 279 matriculados en este curso.



El mayor porcentaje de crecimiento de matrícula en el quinquenio se presenta en el sector del Comercio-Administración, Informática y Comunicación comprendiendo un 35%. En términos comparativos con el 2008 el crecimiento de dicho sector fue de un 12%.

El sector Agricultura y Pesca tuvo un crecimiento de un 13% en comparación con el 2008.

En términos cuantitativos los que atraen mayor número de matriculados son Comercio-Administración, Informática y Comunicación y en segundo lugar el sector Industria.

6.6. Alumnos matriculados por sector de estudio según tipo de cursos 2009

SECTOR	CICLO BASICO TECNOLÓGICO	C. B. T. AGRARIO EN ALTERNANCIA	FORMACION PROFESIONAL BASICA 2007	FORMACION PROFESIONAL BASICA	FORMACION PROFESIONAL BASICA 98	FORMACION PROF. ACELERADA	FORMACION PROFESIONAL ESPEC.	FORM. PROFES. FIGARI	CURSO BASICO	CURSO BASICO ESPECIALIZACION	CAPACITACION	CAPACITACION PROFESIONAL BASICA	CAPACITACION SUPERIOR	CAPACITACION TECNICA	FORMACION PROFESIONAL SUPERIOR	EDUCACION MEDIA PROFESIONAL	E. M. P. DE ESPECIALIZACION	BACHILLERATO PROFESIONAL	BACHILLERATO FIGARI	EDUCACION MEDIA TECNOLÓGICA	CURSO TECNICO	CAPACITACIÓN PROFESIONAL SUPERIOR	ARTICULACION	CURSO TECNICO TERCARIO	Total
Agricultura y pesca	0	0	56	0	0	0	0	0	0	0	229	26	0	0	19	488	0	61	0	1191	0	0	0	252	2322
Artes y artesanías	0	0	0	935	0	0	0	207	21	0	175	175	0	0	0	0	0	0	23	0	0	0	0	0	1536
Comercio, Adm., Inform. t. y Comunic.	0	0	0	0	0	0	0	0	0	0	0	229	1954	0	0	5317	0	0	0	10676	0	0	0	2131	20307
Construcción	0	0	0	0	8	0	0	0	224	441	0	297	0	0	0	1077	17	139	0	1427	0	0	0	153	3783
Industria	0	0	1777	2006	145	11	233	57	2683	1089	350	817	0	22	138	2919	149	66	1	3004	338	7	32	1687	17531
Programas generales	15914	898	0	0	0	0	0	0	0	0	0	0	0	0	0	0	0	0	0	0	0	0	203	0	17015
Servicios	0	0	973	1104	0	0	0	0	1047	633	0	511	0	0	484	2559	0	0	0	1348	154	0	44	741	9598
Total	15914	898	2806	4045	153	11	233	264	3975	2163	754	2055	1954	22	641	12360	166	266	24	17646	492	7	279	4964	72092

En el cuadro anterior se observa como la Educación Media Tecnológica es el tipo de curso que tiene el mayor número de matriculados con un 24% de la matrícula de la institución, concentrándose mayormente en el sector de Comercio-Administración.

El Ciclo Básico Tecnológico contiene el 23,9% de la matrícula institucional. Ambos tipos de cursos constituyen la mitad de la matrícula del 2009.

Por otra parte, el tipo de curso Formación Profesional Básica comprende en el sector Industria los niveles más altos de matrícula dentro del sector.

6.7. Tipo de cursos por departamento 2009

DPTOS.	CICLO BÁSICO TECNOLÓGICO	C. B. T. AGRARIO EN ALTERNANCIA	FORMACIÓN PROFESIONAL BÁSICA 2007	FORMACIÓN PROFESIONAL BÁSICA	FORMACIÓN PROFESIONAL BÁSICA 98	FORMACIÓN PROF. ACELERADA	FORMACIÓN PROFESIONAL ESPEC.	CAPACITACIÓN	CURSO BÁSICO	CURSO BÁSICO ESPECIALIZACIÓN	FORM. PROFES. FIGARI	CAPACITACIÓN PROFESIONAL BÁSICA	CAPACITACIÓN SUPERIOR	CAPACITACIÓN TÉCNICA	FORMACIÓN PROFESIONAL SUPERIOR	EDUCACIÓN MEDIA PROFESIONAL	E. M. P. DE ESPECIALIZACIÓN	BACHILLERATO PROFESIONAL	BACHILLERATO FIGARI	EDUCACIÓN MEDIA TECNOLÓGICA	CURSO TÉCNICO	CAPACITACIÓN PROF. SUPERIOR	ARTICULACIÓN	CURSO TÉCNICO Terciario	Total
Artigas	916	0	77	19	0	0	0	13	145	49	0	133	138	0	0	432	0	0	0	456	0	0	0	49	2427
Canelones	2207	92	517	661	87	0	0	179	614	349	0	336	317	0	0	1302	14	16	0	1636	0	0	0	176	8503
Cerro Largo	643	53	75	143	0	0	0	54	176	41	0	60	104	0	0	372	0	0	0	241	0	0	0	0	1962
Colonia	1140	123	46	142	0	0	20	42	87	55	0	248	132	0	9	494	0	0	0	696	0	0	0	221	3455
Durazno	558	112	0	165	0	0	0	24	162	50	0	97	50	0	0	124	0	0	0	392	0	0	0	0	1734
Flores	217	0	73	36	0	0	0	36	45	15	0	0	31	0	0	53	0	0	0	209	0	0	0	116	831
Florida	269	0	119	0	0	0	0	0	0	11	0	22	65	0	0	230	0	13	0	440	0	0	0	15	1184
Lavalleja	315	0	93	39	0	0	0	0	18	27	0	65	34	0	0	229	0	0	0	136	0	0	0	25	981
Maldonado	1176	0	41	154	0	0	3	23	149	41	0	100	27	0	45	563	0	0	0	620	0	0	0	93	3035
Montevideo	2333	0	760	1865	35	11	210	53	1659	849	264	414	359	22	587	5480	133	185	24	7713	492	0	230	3338	27110
Paysandú	586	233	187	60	0	0	0	34	155	105	0	0	46	0	0	327	0	0	0	1094	0	0	27	305	3159
Rio Negro	455	0	11	58	0	0	0	20	77	17	0	150	24	0	0	210	11	7	0	289	0	0	0	0	1329
Rivera	435	64	69	82	20	0	0	32	92	66	0	20	89	0	0	239	0	0	0	508	0	0	6	162	1884
Rocha	550	0	0	174	0	0	0	96	192	102	0	56	114	0	0	220	0	13	0	84	0	0	0	0	1601
Salto	921	0	186	89	0	0	0	0	89	165	0	96	66	0	0	525	0	15	0	1126	0	0	16	216	3510
San José	1111	44	70	165	0	0	0	38	174	126	0	78	190	0	0	467	0	0	0	395	0	0	0	0	2858
Soriano	1034	119	180	58	3	0	0	10	61	57	0	97	106	0	0	638	0	7	0	787	0	0	0	135	3292
Tacuarembó	538	0	302	83	0	0	0	59	50	20	0	51	53	0	0	229	0	10	0	673	0	7	0	19	2094
Treinta y Tres	510	58	0	60	0	0	0	41	30	18	0	32	9	0	0	226	8	0	0	151	0	0	0	0	1143
Total	15914	898	2806	4053	145	11	233	754	3975	2163	264	2055	1954	22	641	12360	166	266	24	17646	492	7	279	4870	72092

Como se aprecia en el cuadro, el departamento que concentra mayor matrícula es Montevideo con un 39% (27093) de los matriculados totales. En Montevideo el mayor número de alumnos se concentra en la Educación Media Tecnológica, seguido de la Educación Media Profesional y la Formación Profesional Básica.

Le sigue en concentración de alumnado el departamento de Canelones con el 11% (7396) de la matrícula total. En Canelones la mayoría del alumnado está concentrado en el Ciclo Básico Tecnológico.

El tercer departamento con mayor número de matrícula es Salto con el 5% (3514) donde la mayoría del alumnado se concentra en la Educación Media Tecnológica.

El resto de los departamentos muestran una oferta que aborda más de la mitad de los cursos que ofrece la institución.

7. CONSIDERACIONES FINALES

La presentación y datos recogidos en este informe son el producto de una serie de actores institucionales locales que participan y son los principales gestores de la tarea que desde el Departamento de Estadística se realiza.

Esta realidad se seguirá evaluando a lo largo del año con los próximos productos que desde el Departamento de Estadística, el Call Center y los referentes locales irán produciendo para dar cuenta del desarrollo y rendimiento en la matrícula del alumnado.

Es intención de este Departamento que los datos aquí suministrados puedan servir a todas aquellas personas que, vinculadas o no a la educación, produzcan para generar aportes y reflexiones que permitan pensar y repensar las formas de generación de prácticas educativas e institucionales de calidad.

El diseño de nuevos abordajes conceptuales y metodológicos en lo que refiere a la tarea de informar y describir rigurosamente la realidad de la institución, es una tarea que tendría que comprometer y estar claramente identificada por todos los actores institucionales. Este compromiso es el que permite seguir produciendo y pensando nuevos escenarios educativos.